

R4年度 対策一覧表

令和5年3月末時点

番号	校区	点検年次	道路種別	路線名(場所)	通学路の状況・危険の内容	対策内容	対策実施機関
1	鹿島小	R2	県道	県道山浦肥前鹿島停車場線(横田セブンイレブン前の歩道)	雨天時は、水が溢れて通りにくい 歩道部分のカラー舗装が消えかけている	歩道の高さを調整し水がたまりにくくした カラー舗装の補修を行った	道路管理者 (県)
2	鹿島小	R3	県道	県道山浦肥前鹿島停車場線(三道会交差点付近)	鹿島小学校側から来た車がカーブを曲がり切れず歩道に 突っ込む恐れがある	ガードレールを設置した	道路管理者 (県)
3	鹿島小	R3	—	武家屋敷通りの白壁	塀の外壁が崩れそうで児童の登下校の際、危険。	白壁の補修を行った	生涯学習課
4	鹿島小	R3	—	旭ヶ岡公園階段	低学年の児童が急いで渡ろうとして自動車と接触しそうな ことが起きている。階段も滑りやすく危険。	低学年の児童が安全に階段を降りることが できるよう手すりを設置。	公園管理者
5	能古見小	R3	国道	国道444号 (校門前から淵上こうじ屋付 近)	スピードを出してくる車が、淵上こうじ屋方面までのカーブを 曲がり切れず歩道に乗り上げてくる可能性があり危険である。	歩車道の境界にガードレールを設置した	道路管理者 (県)
6	能古見小	R2	県道	県道大木庭・武雄線 (三源寺トンネル付近)	冬場など子どもが登下校するときに暗く、横断していることが わかりにくいので危険である。	街路灯を設置した	地元
7	能古見小	R3	市道	市道若殿分・諸干線 (療育園への道路)	ガードレールがない側面から児童の落下が考えられ、危険 である。	ガードレールを設置した	道路管理者 (市)
8	能古見小	R4	市道	市道大殿分・伏原線 (蟻尾山から片山橋)	土砂崩れが起きており、道路にも落石があり危険。	土砂が道路に落ちないように土留め用のガー ドレールを設置している。定期的に土砂の 撤去を行いたい。	道路管理者 (市)
9	能古見小	R4	水路	市道立馬場線 (筒口)	水路の排水口に児童が誤って転落した場合救助のしょうが ない状況にあり危険。	排水口に転落防止策を設置した	農林水産課
10	古枝小	R3	市道	石木津・久保山線 (バイパス久保山交差点付 近)	通勤時間帯と児童の通学時間が重なる時刻に児童の列と 接触する可能性がある。	平日7時から8時30分まで車両通行止めの 規制をかけた。	鹿島警察署

R4年度 対策一覧表

令和5年3月末時点

11	浜小	R3	国道	国道207号 (浜三ツ角交差点付近)	横断歩道を渡った後、歩道がなく、道幅が狭いので危険。	車道と歩道を区別するためのカラー舗装を設置	道路管理者 (県)
12	浜小	R3	市道	市道臥龍ヶ岡公園線 (国道207との交差点)	国道沿いの歩道はあるが、見通しが大変悪いので、歩行、自転車で登下校中の通行者が見えなくて危険。	歩行者が一旦停止するよう歩道に止まれマークを設置。	交通安全協会
13	北鹿島小	R3	市道	市道五本松・新籠線 (北鹿島小東側)	学校付近はカラー舗装をしてもらっているが、東側の道路は歩道の区別がなく危険。	歩道を区別し車への注意喚起のためカラー舗装を行った。	道路管理者 (市)
14	七浦小	H27	国道	国道207号 (七小南側)	学校南側の国道207号の路面表示が消えかけている。	「スピード落とせ」の路面標示を設置した。	道路管理者 (県)
15	七浦小	R3	国道	国道207号 (音成分校付近)	分校校区は国道沿いを歩いて登校する児童が多いので、運転者の注意喚起のためにも「スピード落とせ」の路面標示を設置してほしい。	「スピード落とせ」の路面標示を設置した。	道路管理者 (県)
16	七浦小	R4	国道	国道207号 (飯田パーキング付近)	国道法面のモルタル吹付にヒビが入っている	国道法面のモルタルのひび割れを補修した	道路管理者 (県)
17	明倫小	R3	国道	国道207号バイパス (辻交差点付近)	速度の速い車、黄色信号でも止まらない車が多い。歩行者の信号が変わるのも早い。	交差点にカラー舗装、減速マークの設置と車への注意喚起を行う「スピード落とせ」の路面標示を設置。	道路管理者 (県)
18	明倫小	R3	国道	国道444号 (ことじ保育園付近)	植木もびっしりで車道からお互い見えづらい。一時停止線からもみえない。	歩道手前で車がしっかり止まるよう歩道外側に点線を引いた。	道路管理者 (県)
19	明倫小	R4	市道	市道小舟津広瀬線 (峰松鮮魚店前)	止まれシールが消えかけている	止まれシールを張り直した。	鹿島地区交通安全協会
20	明倫小	R4	市道	市道小舟津広瀬線 (祐徳温泉西側交差点)	止まれシールが消えかけている	止まれシールを張り直した。	鹿島地区交通安全協会
21	明倫小	R4	国道	JAさが鹿島会館北口 (セブンイレブン前)	止まれシールが消えかけている	止まれシールを張り直した。	鹿島地区交通安全協会 地元区長

R4年度 対策一覧表

令和5年3月末時点

22	明倫小	R4	市道	市道井手分住宅2号線	止まれシールが消えかけている	止まれシールを張り直した。	鹿島地区交通安全協会
23	明倫小	R4	市道	市道執行分・小舟津線 アメリカパン北側交差点	植栽が生い茂って止まれの標識が見えない。	植栽の所有者へ剪定を行うよう注意した 植栽の剪定を行い止まれの標識がみえる ようにした。	鹿島警察署
24	東部中	R3	里道	東部中学校舎と運動場の間 の道路	横断歩道が消えかけている。	横断歩道の補修を行った。	鹿島警察署
25	東部中	R3	市道	市道古場切・浜漁港線 (テニスコート横)	幅約1m×深さ約1m×長さ約70mの側溝があるが、ガード レールがなく自転車通学の生徒が落ちる可能性がある。	ラバーポールを設置した。	道路管理者 (市)

R4年度 対策一覧表

令和5年3月末時点



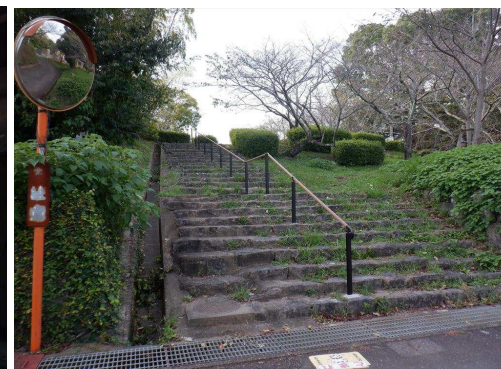
1. 鹿島小学校 横田セブンイレブン前
歩道水たまり対策、カラー舗装補修



2. 鹿島小学校 三道会交差点
ガードレール設置



3. 鹿島小学校 武家屋敷通り
白壁補修



4. 鹿島小学校 旭ヶ岡公園
階段に手すり設置



5. 能古見小学校 校門前
ガードレール設置



6. 能古見小学校 三源寺トンネル付近
防犯灯設置



7. 能古見小学校 国道444号から鹿島療育
園へ向かう道路にガードレール設置



8. 能古見小学校 蟻尾山から片山橋まで
の道路の土砂止め対策

R4年度 対策一覧表

令和5年3月末時点



9. 能古見小学校 筒口から小学校方面への通学路途中にある水路に転落防止柵設置



10. 古枝小学校 国道207号バイパス 久保山交差点付近 車両通行止めの規制



11. 浜小学校 国道207号浜三ツ角 歩道部分にカラー舗装設置



12. 浜小学校 市道臥龍ヶ岡公園線 止まれマーク設置



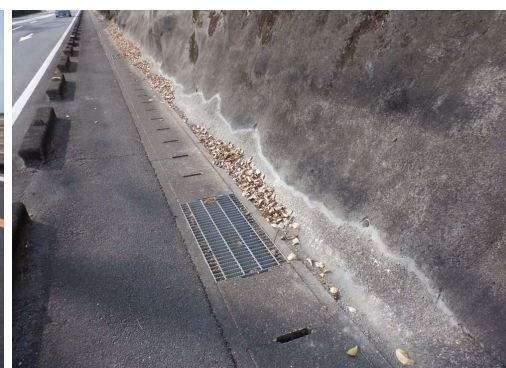
13. 北鹿島小学校 東側市道 歩道部分にカラー舗装設置



14. 七浦小学校 南側国道207号 「スピード落せ」の路面標示設置



15. 七浦小学校 音成分校付近 「スピード落せ」の路面標示設置



16. 七浦小学校 飯田パーキング付近 国道法面モルタル補修

R4年度 対策一覧表

令和5年3月末時点



17. 明倫小学校 207号バイパス
辻交差点付近
交差点にカラー舗装、「スピード落とせ」の路面標示、減速マーク設置



18. 明倫小学校 国道444号
ことじ保育園付近
歩道外側に白線設置



19. 明倫小学校 市道小舟津広瀬線
峰松鮮魚前交差点
止まれシール張り直し



20. 明倫小学校 市道小舟津広瀬線
祐徳温泉西側交差点
止まれシール張り直し



21. 明倫小学校 JAさが鹿島会館北口
(セブンイレブン前)
止まれシール張り直し



22. 明倫小学校
市道井手分住宅2号線
止まれシール張り直し



23. 明倫小学校
アメリカパン北側交差点
植栽剪定

R4年度 対策一覧表

令和5年3月末時点



24. 東部中学校 校舎と運動場の間
横断歩道の補修



25. 東部中学校 テニスコート横
ラバーポール設置