

報告1

令和4年度事業報告

(事業期間)

令和3年10月1日～令和4年9月30日

(運行)

- ・市内循環バス 定時定路線 毎週月曜日～土曜日 6便/日
- ・高津原のりあいタクシー 定時定路線 毎週火曜日・木曜日・土曜日 8便/日
- ・予約型のりあいタクシー 区域運行 毎週月曜日～金曜日 5便/日

日時	事業名
令和3年10月4日～9日	市内循環バス、高津原・予約型のりあいタクシー 無料運行期間
令和3年10月21日、10月24日	鹿島市地域公共交通計画策定に伴うJR鹿島駅前利用 者アンケート実施
令和3年11月1日、11月4日	鹿島市地域公共交通計画策定に伴う路線バス乗降 調査実施
令和3年11月2日、11月5日	鹿島市地域公共交通計画策定に伴う集落調査実施
令和3年11月26日	鹿島市地域公共交通会議及び 鹿島市地域公共交通活性化協議会 (交通計画策定経過報告)
令和3年12月8日	鹿島市地域公共交通総合時刻表改定 配布開始
令和3年12月10日	市内循環バスラッピング事業(委託業務締結) (期間: 令和3年12月10日～令和4年3月31 日)
令和4年1月12日	鹿島市地域公共交通会議及び 鹿島市地域公共交通活性化協議会 (交通計画策定経過報告)
令和4年2月1日～令和4年3月2日	鹿島市地域公共交通計画策定にかかるパブリック コメントの実施(意見件数0件)
令和4年3月11日	鹿島市地域公共交通会議及び 鹿島市地域公共交通活性化協議会 (鹿島市地域公共交通計画策定)
令和4年3月25日	鹿島市地域公共交通計画策定
令和4年3月31日	市内循環バスラッピング 完成
令和4年4月11日～16日	市内循環バス、高津原・予約型のりあいタクシー 無料運行期間
令和4年6月29日	鹿島市地域公共交通会議及び 鹿島市地域公共交通活性化協議会
	令和5年度(R4.10～R5.9) 地域内フィーダー系統確保維持計画認定申請書提 出

令和4年度 鹿島市地域公共交通活性化協議会決算書

(令和3年10月1日～令和4年9月30日)

【歳入】

(単位:円)

款	項	目	予算額	決算額	増減	備考
1	負担金	1 負担金	4,612,000	4,400,000	△ 212,000	
2	補助金	1 補助金	1,795,000	1,795,000	0	
3	繰越金	1 繰越金	11,816,000	11,816,521	521	
4	諸収入	1 雑収	0	0	0	
計			18,223,000	18,011,521	△ 211,479	

【歳出】

(単位:円)

款	項	目	予算額	決算額	増減	備考		
1	総務費	1 総務管理費	0	0	0			
		2 事務費					0	0
2	事業費	1 事業推進費	1 事業費	17,223,000	15,223,613	△ 1,999,387	市内循環バス委託料	3,788,623
							のりあいタクシー委託料	1,134,440
							待合室改修	0
							時刻表・手引き作成	418,220
							無料運行期間運賃負担	28,000
							消耗品費・振込手数料等	23,630
							市内循環バスラッピング	1,054,900
							交通計画策定	8,775,800
3	予備費	1 予備費	1,000,000	0	△ 1,000,000			
計			18,223,000	15,223,613	△ 2,999,387			


収入合計		支出合計		次年度繰越
18,011,521	—	15,223,613	=	2,787,908

令和4年度鹿島市地域公共交通活性化協議会決算書会計監査報告

令和4年度鹿島市地域公共交通活性化協議会決算は、審査の結果、帳簿・証拠書類ともに適正に処理されていることを確認しましたので報告します。

令和4年10月27日

鹿島市地域公共交通活性化協議会 会計監事

有森 滋樹 

堀 正和 

【運行経費等について】

	運行経費	運賃収入	国庫補助	委託料
市内循環バス	7,464,413	587,790	3,088,000	3,788,623
高津原のりあいタクシー	2,999,590	485,800	1,343,000	1,170,790
予約型のりあいタクシー	617,600	152,950	501,000	-36,350

報告2 令和4年度市内循環バス及びのりあいタクシーの運行状況報告 について

●市内循環バス、高津原のりあいタクシーの運行状況について（資料参照）

	年間乗車人数 (前年度比)	1便あたりの乗車人数 (前年度比)
市内循環バス	6,001人(+126)	3.39人/便(+0.06)
高津原のりあいタクシー	2,546人(+645)	2.14人/便(+0.51)

●予約型のりあいタクシーの運行状況について（資料参照）

	年間乗車人数 (前年度比)	稼働率(前年度比)	※年間稼働台数/ 年間計画台数
北鹿島線	10人(-18)	0.8%(-1.4)	10台/1,215台
能古見線	88人(-7)	6.9%(-0.6)	84台/1,215台
古枝線	957人(+173)	17.3%(+0.2)	210台/1,215台

(参考：利用登録状況※令和4年9月30日時点)

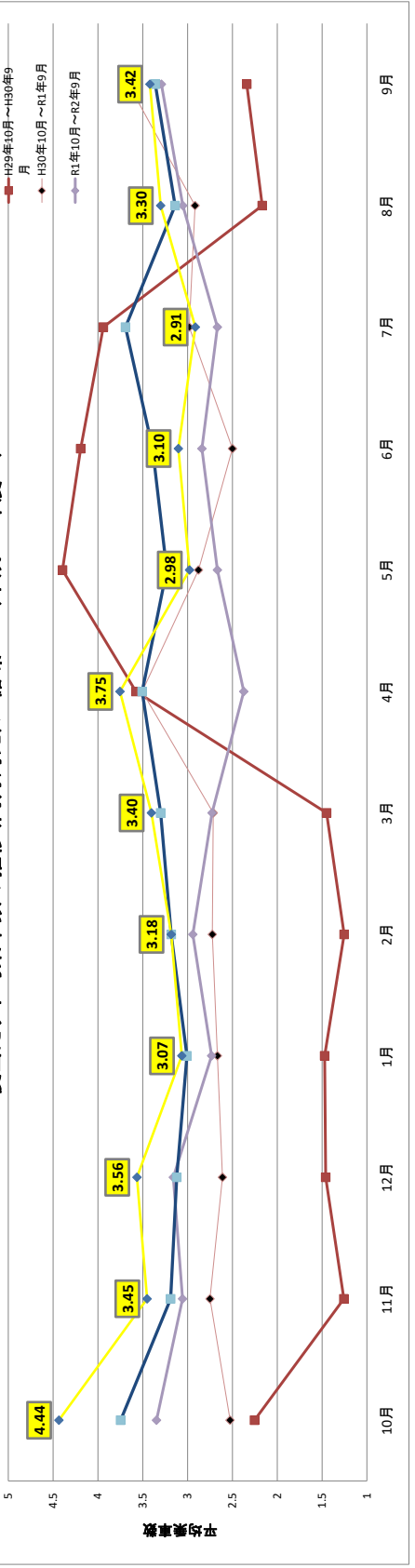
	登録人数	(世帯数)	男女別	割合	人数	
北鹿島線	井手	17	(10)	男	42%	81
	三部	8	(6)	女	58%	110
	新籠	14	(9)	年齢別		
	常広	15	(9)	0-19	5%	10
	古城	2	(1)	20-39	2%	4
小計	56	(35)	40-59	5%	10	
能古見線	中川内	7	(4)	60-64	6%	11
	広平	9	(5)	65-69	7%	13
	中木庭	13	(8)	70-74	16%	30
	川内	7	(4)	75-79	14%	26
	筒口	2	(2)	80-	46%	87
	南川	2	(1)			
	山浦	21	(15)			
	山浦開拓	2	(2)			
	白鳥尾	5	(3)			
	番在開拓	0	(0)			
小計	68	(44)				
古枝線	鮎越	16	(11)			
	七開	25	(12)			
	矢答	3	(2)			
	山根	23	(11)			
小計	67	(36)				
合計	191	(115)				

平均乗車数の推移 (同月対比) / 市内循環バス

2022年11月 現在

年度	区分	10月	11月	12月	1月	2月	3月	4月	5月	6月	7月	8月	9月	合計	
H23年度 (H23.10~ H23.9)	乗車数	218	168	149	128	148	144	107	105	95	102	117	123	1,604	
	1便平均乗車数	1.45	1.17	0.99	0.93	1.07	0.92	0.71	0.76	0.61	0.68	0.73	0.85	0.90	
H24年度 (H23.10~ H24.9)	乗車数	169	157	140	137	129	119	157	199	208	193	212	192	2,012	
	1便平均乗車数	1.13	1.09	0.93	0.99	0.90	0.76	1.09	1.38	1.33	1.29	1.32	1.39	1.13	
H25年度 (H24.10~ H25.9)	乗車数	302	226	215	194	173	196	206	205	225	292	220	235	2,689	
	1便平均乗車数	1.94	1.57	1.49	1.41	1.25	1.31	1.37	1.42	1.50	1.87	1.36	1.70	1.52	
H26年度 (H25.10~ H26.9)	乗車数	283	309	293	230	224	230	259	202	275	255	235	238	3,033	
	1便平均乗車数	1.81	2.15	2.03	1.67	1.62	1.53	1.73	1.40	1.83	1.63	1.51	1.65	1.71	
H27年度 (H26.10~ H27.9)	乗車数	365	241	261	229	244	212	256	234	307	300	280	318	3,247	
	1便平均乗車数	2.34	1.67	1.74	1.66	1.77	1.41	1.71	1.70	1.97	1.92	1.79	2.30	1.83	
H28年度 (H27.10~ H28.9)	乗車数	326	295	230	165	246	292	235	246	253	300	291	268	3,147	
	1便平均乗車数	2.09	2.14	1.53	1.20	1.71	1.87	1.57	1.78	1.62	2.00	1.87	1.86	1.77	
H29年度 (H28.10~ H29.9)	乗車数	351	227	240	237	229	301	282	273	314	306	297	288	3,345	
	1便平均乗車数	2.34	1.58	1.60	1.72	1.66	1.93	1.96	1.90	2.01	2.04	1.90	2.00	1.89	
H30年度 (H29.10~ H30.9)	乗車数	338	181	219	203	173	226	515	633	654	591	338	323	4,394	
	1便平均乗車数	2.25	1.26	1.46	1.47	1.25	1.45	3.58	4.40	4.19	3.94	2.17	2.34	2.49	
R1年度 (H30.10~ R1.9)	乗車数	394	396	376	368	376	407	505	380	375	465	455	505	5,002	
	1便平均乗車数	2.53	2.75	2.61	2.67	2.72	2.71	3.51	2.88	2.50	2.98	2.92	3.66	2.86	
R2年度 (R1.10~ R2.9)	乗車数	502	440	474	377	406	409	356	368	443	400	458	474	5,107	
	1便平均乗車数	3.35	3.06	3.16	2.73	2.94	2.73	2.37	2.67	2.84	2.67	3.05	3.29	2.91	
R3年度 (R2.10~ R3.9)	乗車数	607	440	487	415	420	515	526	446	529	554	452	484	5,875	
	1便平均乗車数	3.75	3.19	3.12	3.01	3.18	3.30	3.51	3.23	3.39	3.69	3.14	3.36	3.33	
R4年度 (R3.10~ R4.9)	乗車数	692	497	556	423	420	531	563	411	484	437	515	472	6,001	
	1便平均乗車数	4.44	3.45	3.56	3.07	3.18	3.40	3.75	2.98	3.10	2.91	3.30	3.42	3.39	
全体	乗車数	45,456													
	1便平均乗車数	2.14													

1便当たり平均乗車数の推移 (同月対比) / 循環バス (平成30年度~)

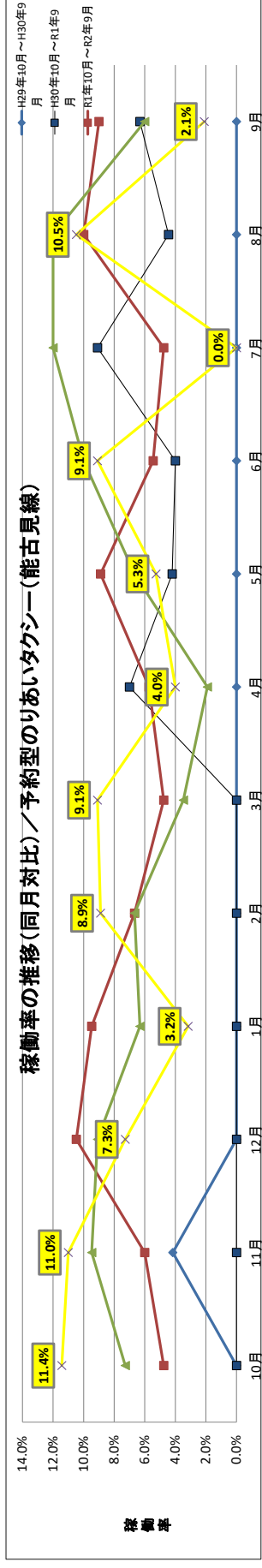
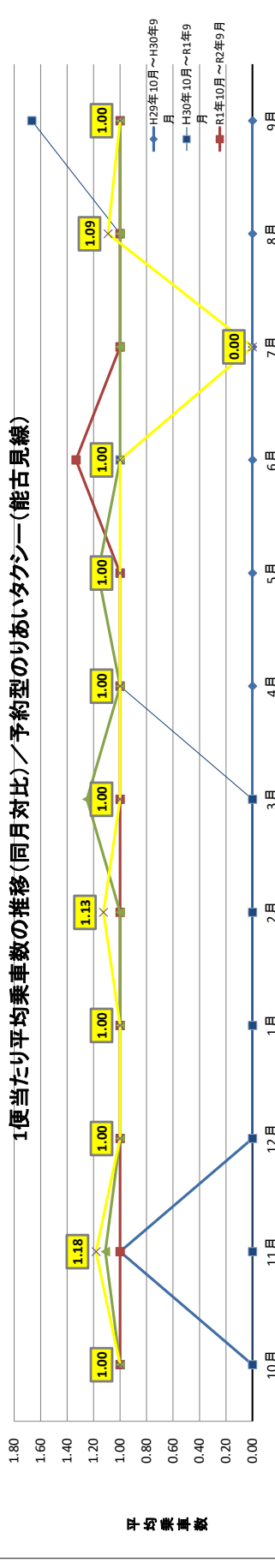


稼働率・平均乗車数の推移（同月対比）／予約型のりあいタクシー【能古見線】（H29年10月運行開始）

2022年11月 現在

年度	区分	10月	11月	12月	1月	2月	3月	4月	5月	6月	7月	8月	9月	合計
H30年度 (H29.10~ H30.9)	利用者数	0	2	0	0	0	0	0	0	0	0	0	0	2
	1便平均乗車数		1.00											1.00
R1年度 (H30.10~ R1.9)	稼働率	0.0%	4.2%	0.0%	0.0%	0.0%	0.0%	0.0%	0.0%	0.0%	0.0%	0.0%	0.0%	0.3%
	利用者数	0	0	0	0	0	0	7	4	1.00	1.00	1.00	4	39
R2年度 (R1.10~ R2.9)	稼働率	0.0%	0.0%	0.0%	0.0%	0.0%	0.0%	7.0%	4.2%	4.0%	9.1%	4.4%	6.3%	2.9%
	利用者数	5	6	11	9	6	5	6	8	1.00	1.33	1.00	9	87
R3年度 (R2.10~ R3.9)	稼働率	4.8%	6.0%	10.5%	9.5%	6.7%	4.8%	5.7%	8.9%	5.5%	4.8%	10.0%	9.0%	7.2%
	利用者数	8	10	10	6	6	5	2	7	1.00	1.17	1.00	12	95
R4年度 (R3.10~ R4.9)	稼働率	7.3%	9.5%	9.1%	6.3%	6.7%	3.5%	1.9%	6.7%	10.0%	12.0%	12.0%	6.0%	7.5%
	利用者数	12	13	8	3	9	10	4	5	10	10	12	2	88
全体	1便平均乗車数	1.00	1.18	1.00	1.00	1.13	1.00	1.00	1.00	1.00	1.00	1.09	1.00	1.05
	稼働率	11.4%	11.0%	7.3%	3.2%	8.9%	9.1%	4.0%	5.3%	9.1%	0.0%	10.5%	2.1%	6.9%

利用者数	311
1便平均乗車数	1.05
稼働率	5.0%

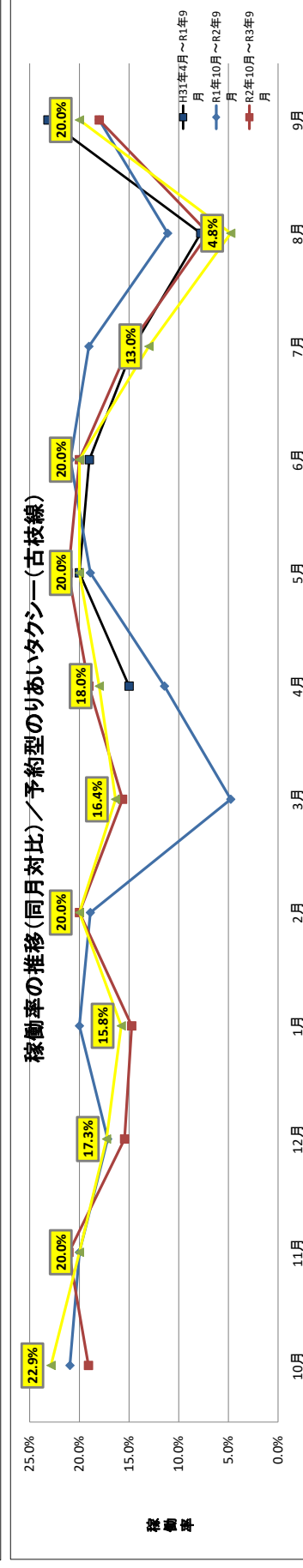
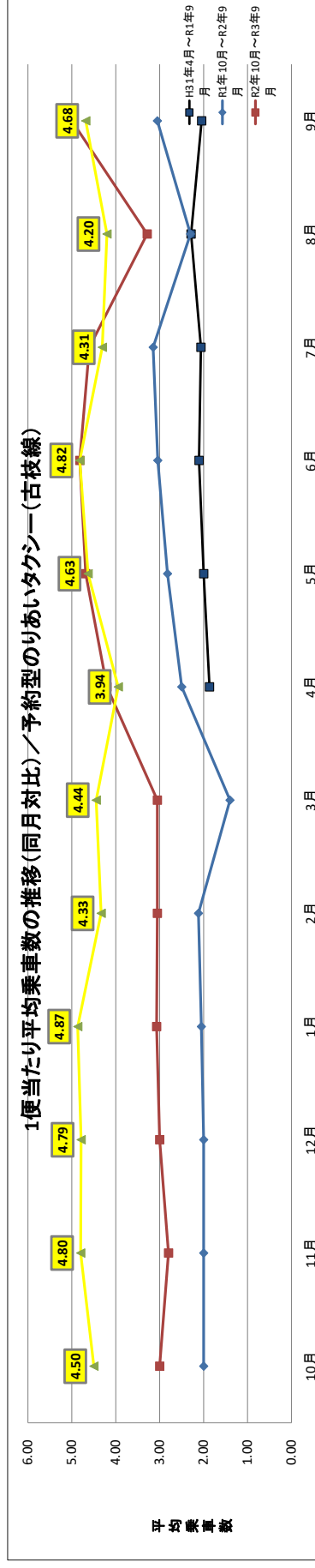


稼働率・平均乗車数の推移（同月対比）／予約型のりあいタクシー【古枝線】（H31年4月運行開始）

2022年11月 現在

年度	区分	10月	11月	12月	1月	2月	3月	4月	5月	6月	7月	8月	9月	合計
R1年度 (H31.4~ R1.9)	利用者数						28	38	40	33	16	45	200	
	1便平均乗車数						1.87	2.00	2.11	2.06	2.29	2.05	2.04	
	稼働率						15.0%	20.0%	19.0%	14.5%	7.8%	23.2%	16.6%	
R2年度 (R1.10~ R2.9)	利用者数	44	40	36	39	36	7	30	48	70	63	23	55	491
	1便平均乗車数	2.00	2.00	2.00	2.05	2.12	1.40	2.50	2.82	3.04	3.15	2.30	3.06	2.44
	稼働率	21.0%	20.0%	17.1%	20.0%	18.9%	4.8%	11.4%	18.9%	20.9%	19.0%	11.1%	18.0%	16.8%
R3年度 (R2.10~ R3.9)	利用者数	63	56	51	43	55	55	84	89	106	69	23	90	784
	1便平均乗車数	3.00	2.80	3.00	3.07	3.06	3.06	4.20	4.68	4.82	4.60	3.29	5.00	3.75
	稼働率	19.1%	21.1%	15.5%	14.7%	20.0%	15.7%	19.0%	21.1%	20.0%	15.0%	7.0%	18.0%	17.1%
R4年度 (R3.10~ R4.9)	利用者数	108	96	91	73	78	80	71	88	106	56	21	89	957
	1便平均乗車数	4.50	4.80	4.79	4.87	4.33	4.44	3.94	4.63	4.82	4.31	4.20	4.68	4.56
	稼働率	22.9%	20.0%	17.3%	15.8%	20.0%	16.4%	18.0%	20.0%	20.0%	13.0%	4.8%	20.0%	17.3%

利用者数	2,432
1便平均乗車数	3.33
稼働率	17.0%



鹿島市地域公共交通活性化協議会

事業名: 令和4年度地域内ライダー一系統確保維持費国庫補助金

概要

市内循環バス

【運行主体】鹿島市地域公共交通活性化協議会
 【運行事業者】祐徳自動車㈱
 【運賃】100円



高津原のりあいタクシー

【運行主体】鹿島市地域公共交通活性化協議会
 【運行事業者】南再耕庵タクシー
 【運賃】大人300円、高校生以下100円

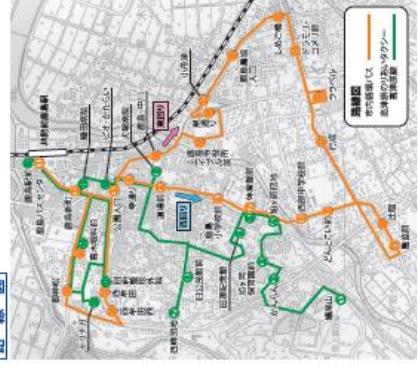


予約型のりあいタクシー

【運行主体】鹿島市地域公共交通活性化協議会
 【運行事業者】南再耕庵タクシー
 【運賃】1(北鹿島) 大人300円、高校生以下100円
 1(能古尻・古枝) 大人500~300円
 高校生以下200~100円
 ※運行区域により異なる

【運行区域】(北鹿島)北鹿島東部地域(能古見)中木庭、広平、中川内(一部) 番在開拓、白鳥尾、山浦 山浦開拓、川内、筒口 南川(一部) (古枝)矢筈、七開、鮫越

市内循環バス・高津原のりあいタクシー



基礎データ

人 口: 27,922人(令和4年10月末現在)
 面積: 112.12平方キロメートル
 過疎地域等指定: なし
 高齢化率: 33.6%(令和4年10月末現在)
 補助対象の系統数: 6系統(確保維持事業のみ)
 自治体負担額: H29 3,400千円、H30 3,400千円、R1 3,400千円、R2 0千円※繰越金で対応(確保維持事業のみ)、R3 13,323千円、R4 4,400千円
 協議会開催数: 令和4年度 協議会4回

計画、目標(Plan)

鹿島市公共交通網形成計画

計画: 市民生活の支えとなる地域公共交通の確保・維持に向け、H22年10月より運行していた市内公共施設、商業施設及び主な病院を結ぶ市内循環バスと高津原のりあいタクシーの継続運行と路線バスの見直しに伴う予約型のりあいタクシー(デマンド型交通)の運行
 目標: 市内循環バス平均乗車数2.90人/便、高津原のりあいタクシー平均乗車数2.95人/便
 予約型のりあいタクシー 北鹿島線・能古尻線稼働率2割、古枝線3割

生活交通確保維持改善計画等の取組み(Do)

市内循環バスと高津原・予約型のりあいタクシーについて、協議会で確保維持改善事業を活用した運行内容協議し、生活交通確保維持改善計画を策定した。
 市内循環バスと高津原のりあいタクシーについては継続運行等の要望もあり、徐々にではあるが定着が図られている現状がある。また、デマンド型交通を導入したことで、交通空白地域の解消が図られ、市内主要拠点へのアクセスが確保され、新たな交通網の確立が図られる。

実施状況、目標の達成(Check)

目標: 市内循環バス 2.90人/便
 高津原のりあいタクシー 2.95人/便
 予約型のりあいタクシー(能古尻線) 20.0%
 " (北鹿島線) 20.0%
 " (古枝線) 30.0%

実績: 市内循環バス 3.39人/便
 高津原のりあいタクシー 4.27人/便
 予約型のりあいタクシー(能古尻線) 6.9%
 " (北鹿島線) 0.8%
 " (古枝線) 17.3%

市内循環バス・高津原のりあいタクシーについては、住民への周知や利用促進を目的として市報、ホームページや、鹿島市内地域総合時刻表の策行などで周知に努め、運行内容が定着し利便性向上の取組みが功を奏して目標の達成した。予約型のりあいタクシーについては、令和4年度においても運行したが、もとも公共交通の利用が少ない地域であったことなどにより目標を達成することができなかった。

今後の課題、対応(Action)

今後の課題
 ・新たに策定した地域公共交通計画の基本方針に基づき、事業を実施していく。
 ・市内循環バス・高津原のりあいタクシーについて、更に利用者の増加につながるよう検証を行い整理することにより、必要に応じたダイヤや運行ルートなどの検討、他の公共交通機関とのスムーズな接続や住民ニーズに適した運行体系を目指す。
 ・予約型のりあいタクシーについて、運行内容の利便性を向上させ、周知・広報を強化し利用者の増加を図るとともに、費用対効果のバランスを検討した上で運行内容の見直しやニーズに適した運行体系を目指す。
 ・交通空白地の実態に応じた移動手段を検討し、交通空白地の解消を目指す。

地域公共交通確保維持改善事業・事業評価(生活交通確保維持改善計画に基づく事業)

令和5年1月●●日

協議会名: 鹿島市地域公共交通活性化協議会

評価対象事業名: 地域内フィーダー系統確保維持費国庫補助金

①補助対象事業者等	②事業概要	③前回(又は類似事業)の事業評価結果の反状状況	④事業実施の適切性	⑤目標・効果達成状況	⑥事業の今後の改善点(特記事項を含む)
<p>祐徳自動車(株): 市内循環バス</p>	<p>市内循環バスの運行</p>	<p>令和4年度においても計画どおりの運行を実施した。運行内容等については、地区回覧、市報、市ホームページなどにおいて広報活動を随時行い、合わせて利用促進や利用へのきっかけ作りのために無料運行イベントを実施した。</p>	<p>A 計画通り事業は適切に実施された。</p>	<p>目標2,90人/便に対し、3,39人/便で目標達成ができた。鹿島市地域公共交通網形成計画に基づき運行内容の見直しや地区回覧、市報、市HPなど継続した広報活動による利用促進が図られた。このことにより利用促進や利用へのきっかけ作り、地域公共交通としての役割は十分に果たしていると考ええる。</p>	<p>利用者のニーズ等を適切に把握し、運行内容の見直しについて必要に応じて実施していく。また、他路線との乗継PRや学生、高齢者、障がい者、運転免許証自主返納者を対象とする無料運行イベント等を継続的に実施することで、新たな利用者の発掘を行い、更なる利用者増加に繋げる。</p>
<p>(有)再耕鹿タクシー: 高津原のりあ いタクシー</p>	<p>高津原のりあ いタクシーの運行</p>	<p>令和4年度においても計画どおりの運行を実施した。運行内容等については、地区回覧、市報、市ホームページなどにおいて広報活動を随時行い、合わせて利用促進や利用へのきっかけ作りのために無料運行イベントを実施した。無料運行イベントに合わせ、予約型のりあいタクシー登録者へ運行内容をまとめたパンフレットやイベントチラシのDMを郵送し、再周知を図った。</p>	<p>A 計画通り事業は適切に実施された。</p>	<p>目標2,95人/便に対し、4,27人/便で目標達成ができた。鹿島市地域公共交通網形成計画に基づき運行内容の見直しや地区回覧、市報、市HPなど継続した広報活動による利用促進が図られた。このことにより利用促進や利用へのきっかけ作り、地域公共交通としての役割は十分に果たしていると考ええる。</p>	<p>利用者のニーズ等を適切に把握し、運行内容の見直しについて必要に応じて実施していく。また、他路線との乗継PRや学生、高齢者、障がい者、運転免許証自主返納者を対象とする無料運行イベント等を継続的に実施することで、新たな利用者の発掘を行い、更なる利用者増加に繋げる。</p>
<p>(有)再耕鹿タクシー: 予約型のりあ いタクシー</p>	<p>予約型のりあ いタクシー(船古見線)の運行</p>	<p>令和4年度においても計画どおりの運行を実施した。運行内容等については、地区回覧、市報、市ホームページなどにおいて広報活動を随時行い、合わせて利用促進や利用へのきっかけ作りのために無料運行イベントを実施した。無料運行イベントに合わせ、予約型のりあいタクシー登録者へ運行内容をまとめたパンフレットやイベントチラシのDMを郵送し、再周知を図った。</p>	<p>B 計画通り事業は適切に実施された。</p>	<p>目標稼働率20%に対し、69%で目標達成はできなかった。理由としては、もともと公共交通の利用が少ない地域であったことに加え、ご自身での車運転や家族送迎の利用が多いことが挙げられる。これまでに運行内容の見直し(曜日運行から平日運行、運行時間帯の拡大)や運行区域拡大、従来の広報活動に加え登録者へのDMを実施し、運行内容の周知に努めた。地域の交通手段を確保することで、地域公共交通としての役割は果たしていると考ええる。</p>	<p>利用者のニーズ等を適切に把握し、運行内容の見直しについて必要に応じて実施していく。また、他路線との乗継PRや無料運行イベント等の実施、対象地域への登録・利用方法の事前講座を実施することで行い、利用者増に繋げる。</p>
<p>(有)再耕鹿タクシー: 予約型のりあ いタクシー</p>	<p>予約型のりあ いタクシー(北鹿島線)の運行</p>	<p>令和4年度においても計画どおりの運行を実施した。運行内容等については、地区回覧、市報、市ホームページなどにおいて広報活動を随時行い、合わせて利用促進や利用へのきっかけ作りのために無料運行イベントを実施した。無料運行イベントに合わせ、予約型のりあいタクシー登録者へ運行内容をまとめたパンフレットやイベントチラシのDMを郵送し、再周知を図った。</p>	<p>B 計画通り事業は適切に実施された。</p>	<p>目標稼働率20%に対し、0.8%で目標達成はできなかった。理由としては、もともと公共交通の利用が少ない地域であったことに加え、ご自身での車運転や家族送迎の利用が多いことが挙げられる。これまでに運行内容の見直し(曜日運行から平日運行、運行時間帯の拡大)や運行区域拡大、従来の広報活動に加え登録者へのDMを実施し、運行内容の周知に努めた。地域の交通手段を確保することで、地域公共交通としての役割は果たしていると考ええる。</p>	<p>利用者のニーズ等を適切に把握し、運行内容の見直しについて必要に応じて実施していく。また、他路線との乗継PRや無料運行イベント等の実施、対象地域への登録・利用方法の事前講座を実施することで行い、利用者増に繋げる。</p>
<p>(有)再耕鹿タクシー: 予約型のりあ いタクシー</p>	<p>予約型のりあ いタクシー(古枝線)の運行</p>	<p>令和4年度においても計画どおりの運行を実施した。運行内容等については、地区回覧、市報、市ホームページなどにおいて広報活動を随時行い、合わせて利用促進や利用へのきっかけ作りのために無料運行イベントを実施した。無料運行イベントに合わせ、予約型のりあいタクシー登録者へ運行内容をまとめたパンフレットやイベントチラシのDMを郵送し、再周知を図った。</p>	<p>B 計画通り事業は適切に実施された。</p>	<p>目標稼働率30%に対し、17.3%で目標達成はできなかった。理由としては、もともと公共交通の利用が少ない地域であったことに加え、ご自身での車運転や家族送迎の利用が多いことが挙げられる。これまでに運行内容の見直し(曜日運行から平日運行、運行時間帯の拡大)や運行区域拡大、従来の広報活動に加え登録者へのDMを実施し、運行内容の周知に努めた。地域の交通手段を確保することで、地域公共交通としての役割は果たしていると考ええる。</p>	<p>利用者のニーズ等を適切に把握し、運行内容の見直しについて必要に応じて実施していく。また、他路線との乗継PRや無料運行イベント等の実施、対象地域への登録・利用方法の事前講座を実施することで行い、利用者増に繋げる。</p>

事業実施と生活交通確保維持改善計画との関連について

令和5年1月●●日

協議会名：	鹿島市地域公共交通活性化協議会
評価対象事業名：	地域内フィーダー系統確保維持費国庫補助金
地域の交通の目指す姿 (事業実施の目的・必要性)	<p>本市は佐賀県の南西部に位置し、人口27,922人(令和4年10月末現在)、総面積112.12km²で、北部に平地があるものの山間部が大部分を占め、高齢化率は33.6%(令和4年10月末現在)に達しており、年々高齢化が進んでいます。また、市内の公共交通としては、福岡市及び長崎市をそれぞれ約1時間で結ぶJR長崎本線、県内市町間の移動や市内で完結する路線バス、住宅密集地と商業施設や病院施設を結ぶ循環バスやのりあいタクシー、バス路線を廃止して導入したデマンドタクシーなどがある。</p> <p>住民(特に交通弱者)や来訪者にとって安心で便利な移動手段を確保することを目的とし、路線バスなどの地域間幹線系統と市内循環バスやのりあいタクシーなどのフィーダー系統を接続させることで、地域公共交通ネットワークの構築を行う。</p>

協議2 高津原のりあいタクシーの運行車両の変更（案）について

1. 変更理由

現在、普通車両（定員5名）で運行し、乗車定員を超えた利用者がある場合には応援車を追走している。乗車定員を増やすことにより、追加タクシーに乗車する利用者を減らし、待ち時間を短くすることができるため。

2. 使用車両の変更

	種別	乗車定員	運行車両数
変更前	普通車	5人以下	20両（タクシー事業と併用）
変更後	特大車 5.38m 未満 幅 1.88m×長さ 2.28m	10人以下	3両（タクシー事業と併用）

3. 変更予定年月日

令和5年4月1日

（参考）追加タクシーの配車台数

	令和3年度 （令和2年10月～令和3年9月）	令和4年度 （令和3年10月～令和4年9月）
配車台数	76台	135台
平均 乗車数	1.63人/便	2.14人/便

協議3

令和5年度鹿島市地域公共交通活性化協議会 事業計画（案）

事業期間

令和4年10月1日～令和5年9月30日

日時	事業名
令和4年10月3日～8日	市内循環バス、高津原のりあいタクシー及び予約型のりあいタクシー無料運行（1週間） 対象：学生・高齢者・障がい者（介護人）・運転免許自主返納者
令和4年11月30日	鹿島市地域公共交通会議及び鹿島市地域公共交通活性化協議会
令和4年12月	鹿島市地域公共交通総合時刻表改定 印刷
令和5年1月	予約型のりあいタクシー利用者への聞き取り調査の実施
令和5年2月	鹿島市地域公共交通会議及び鹿島市地域公共交通活性化協議会
令和5年4月	市内循環バス、高津原のりあいタクシー及び予約型のりあいタクシー無料運行（1週間） 対象：学生・高齢者・障がい者（介護人）・運転免許自主返納者
令和5年4月～5月（予定）	廃止代替バス路線及び公共交通空白地帯への予約型のりあいタクシー実証運行
令和5年6月	鹿島市地域公共交通会議及び鹿島市地域公共交通活性化協議会
	地域内フィーダー系統確保維持計画認定申請書提出

協議3

令和5年度 鹿島市地域公共交通活性化協議会補正予算(案)

(令和4年10月1日～令和5年9月30日)

【歳入】

款	項	目	現予算額(A)	補正額(B)	補正後予算額 A+B	備 考
1	負担金	1 負担金	4,800	0	4,800	・鹿島市負担金 ・予約型のりあいタクシー(古枝線) 太良町民利用分負担金(100)
2	補助金	1 補助金	0	0	0	
3	繰越金	1 繰越金	1,928	859	2,787	R4決算確定による増額(859)
4	諸収入	1 諸収入	0	0	0	
計			6,728	859	7,587	

【歳出】

款	項	目	現予算額(A)	補正額(B)	補正後予算額 A+B	備 考		
1	総務費	1 総務管理費	0	0	0			
		2 事務費					0	0
2	事業費	1 事業推進費	1 事業費	6,584	475	7,059	市内循環バス委託料	4,044
							高津原のりあいタクシー委託料	1,068 →1,543
							予約型のりあいタクシー委託料	422
							待合室改修	500
							時刻表・手引き作成	400
							無料運行期間運賃負担	50
							消耗品費・振込手数料等	100
3	予備費	1 予備費	144	384	528			
計			6,728	859	7,587			

(※参考 運行委託料算出について)

(単位:千円)

	運行経費	運賃収入	国庫補助	委託料
市内循環バス	7,486	354	3,088	4,044
高津原のりあいタクシー	3,402	516	1,343	1,543
予約型のりあいタクシー	989	66	501	422

協議 4 グリーンスローモビリティ実証運行及び本格運行（案）について

SDGs 脱炭素社会を目指す一環として、地域交通の大幅な低炭素化の手段としてグリーン
スローモビリティを導入し、市内の観光産業の発展と活性化を目的に交通手段がない観
光地を結ぶ「グリーンスローモビリティ実証運行」を実施する。

1. 事業主体

有限会社 再耕庵タクシー

2. 運行事業者

氏名（名称） 有限会社 再耕庵タクシー

住所 佐賀県鹿島市大字高津原4404番地1

代表者 代表取締役 藤野 秀之

3. 事業の種類

一般乗合旅客自動車運送業（路線不定期運行 他）

4. 路線図

※別紙①及び②のとおり

5. 運行日

実証運行期間 令和5年2月1日～令和5年2月28日（28日間）

①肥前鹿島駅～肥前鹿島干潟（往路・復路）不定期運行（予約時のみ）

②肥前浜駅～幸姫酒造場～祐徳稲荷神社（往路・復路）不定期運行（予約時のみ）

③イベント時（施設敷地内及び私有地の運行）

その後、実証結果をふまえ、3月25日（土）～ ① ② ③共に本格運行予定

6. 路線使用車両

ヤマハAR-07 7人乗り（時速20km、8時間の充電で40km 走行可能）

7. 運賃（料金）

実証運行期間 ①及び② 1名¥500（最低携行人員2名）＋積載車移動時¥無料

③イベント時は30分¥2,000＋積載車移動時¥無料

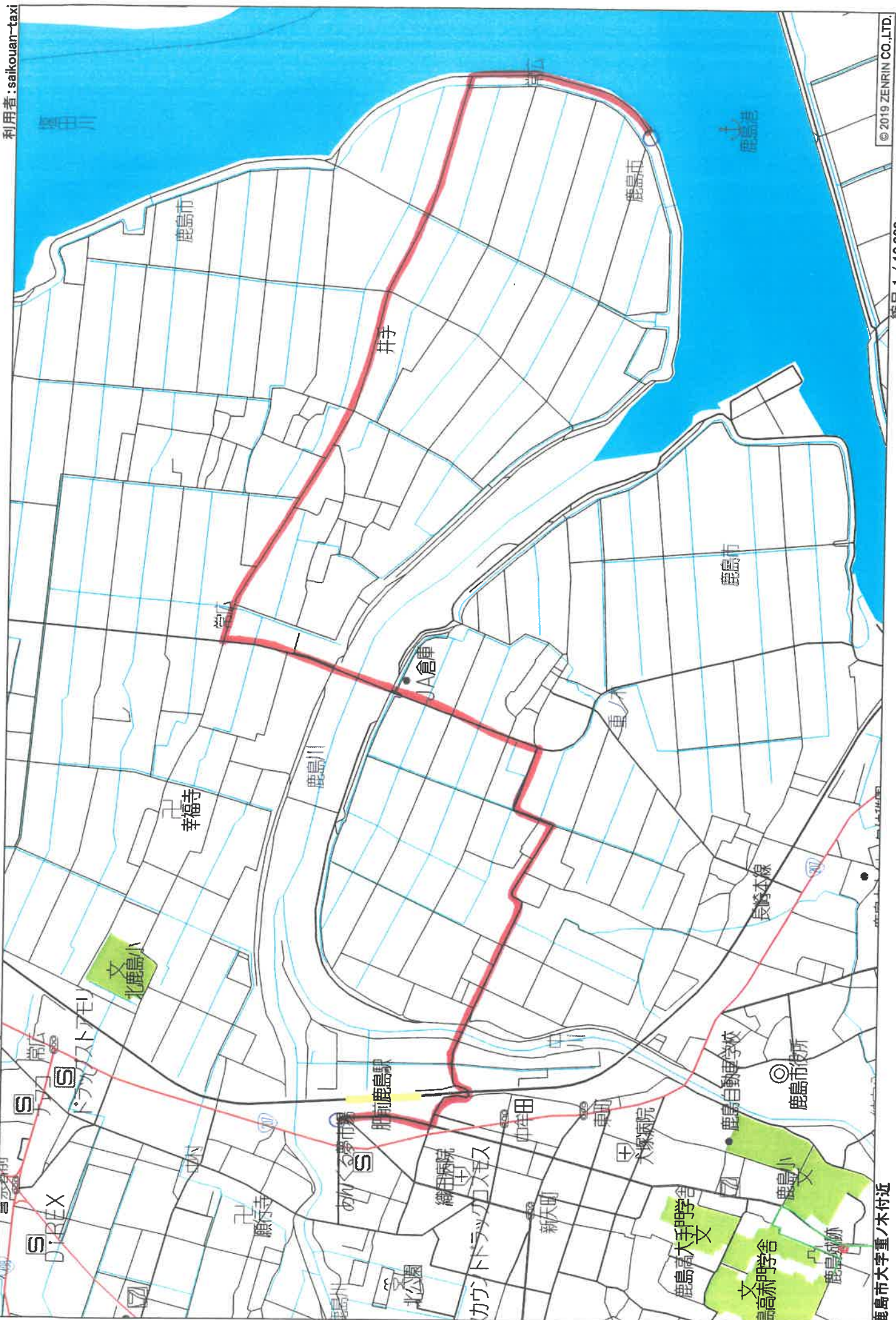
本運行 ①及び② 1運行1台（片道）¥3,500

＋積載車移動時¥4,000

③イベント時は30分¥3,500＋積載車移動¥4,000

別紙① 肥後線～肥後線子約

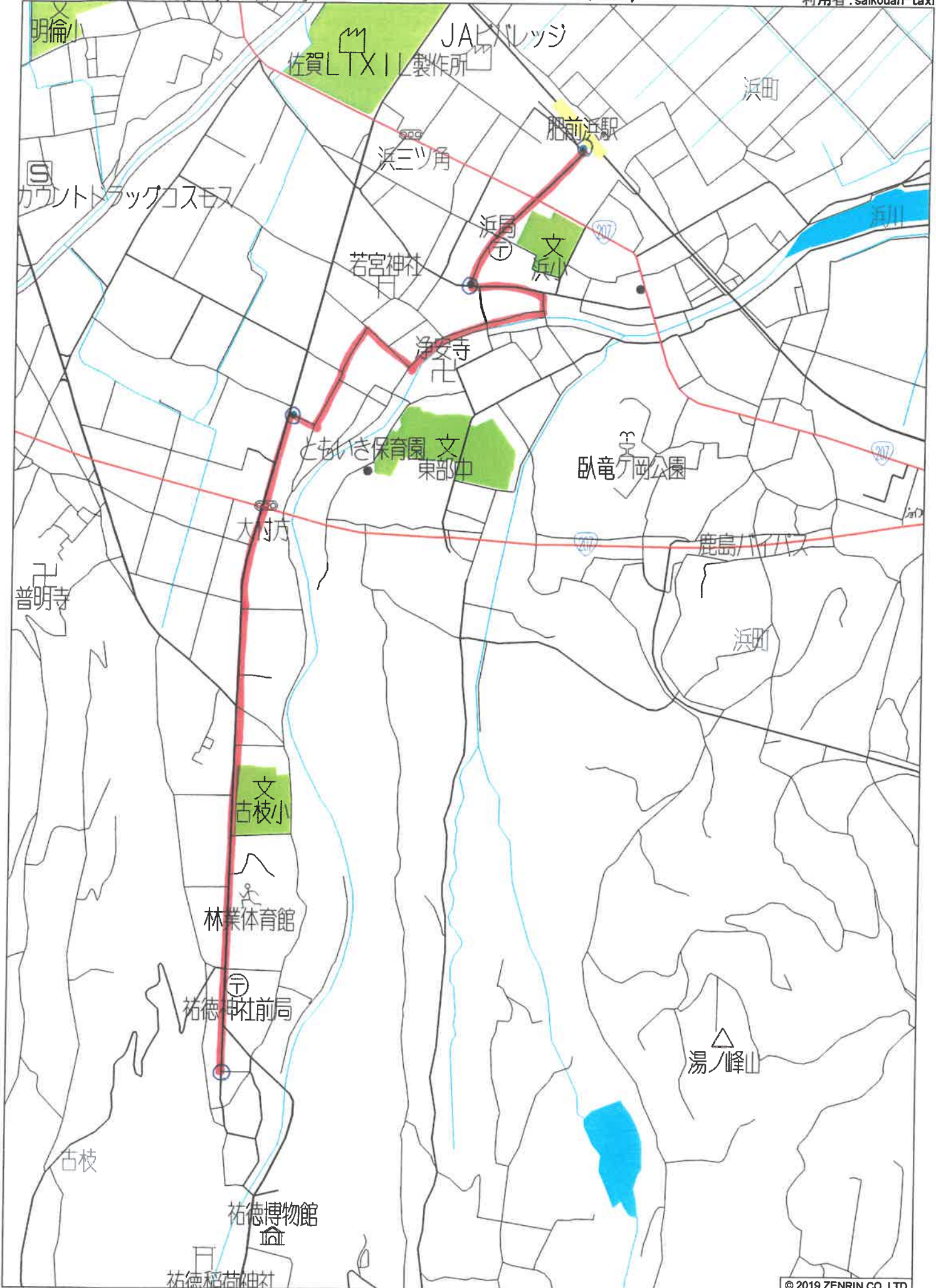
201904 鹿島市・太良町 [鹿島市 23図 G-1]



利用者: saikouan-taxi

縮尺 1 / 10,000 300m © 2019 ZENRIN CO., LTD. 平30情使, 第585号

鹿島市大字重ノ木付近



協議5 市内公共交通利用促進週間（無料乗車期間）の実施について

市内循環バス・のりあいタクシーの利用促進のため、運行事業者の協力により期間を定めた無料運行をおこない、運行内容を周知及び利用促進のため次のとおり実施したい。（毎年2回実施中）

1. 無料運行期間 4月10日（月）～4月15日（土）
市内循環バス 6日間（月、火、水、木、金、土）
高津原のりあいタクシー 3日間（火、木、土）
予約型のりあいタクシー（北鹿島線、能古見線、古枝線）
5日間（月、火、水、木、金）
2. 無料対象者
 - ・学生（小学・中学・高校生）※在学中
 - ・高齢者（満65歳以上）
※昭和34年（1959年）4月1日以前の生まれの方
（令和4年度中に65歳以上になる方）
 - ・障がい者（身体障がい者・療育・精神保健福祉手帳の交付を受けている方）及び介護人※1名につき1名まで
 - ・運転免許自主返納者
3. 対象者の判定 基本学生証、保険証、障がい者手帳、運転経歴証明書等による要件確認を行う。
4. 期間中の運賃
 - ・対象者が利用する全便全路線について無料
 - ・昨年同様4月に実施する無料乗車人数分の運賃については、協議会（市）の負担とする。※10月実施の運賃補填については、各運行事業者負担