

## H30 対策一覧表

平成31年2月末時点

番号	校区	点検年次	道路種別	路線名 (場所)	通学路の状況・危険の内容	対策内容	対策実施機関	所轄警察署	対策時期
1	鹿島小	H28.8	市道	新町・世間線 (犬王袋踏切)	自動車が3方向から来て、歩道が狭い	踏切の改良は済んでいる、歩車道分離の区画線整備で対応済み	道路管理者 (市)	鹿島警察署	対策済み
2	能古見小	H28.8	県道	大木庭・武雄線 (三源寺トンネル付近)	トンネル手前からトンネル内も歩道が大木庭方面に向かって左側にしかなく、左記交差点を必ず横断しなければならぬ。横断歩道はあるが、特に朝、交通量が多く、左右から車が来るので危険である。 要望：横断歩道に押しボタン式信号機の設置	現在の横断歩道の位置が通学経路からは便利であるので、横断歩道の場所移動はせず、横断歩道があることがドライバーに認識できるよう、更に詳しく表示し、車のスピードを落とす喚起をする。ラインを引き直し注意喚起済み	鹿島警察署	鹿島警察署	対策済み
3	古枝小	H27.8	市道	石木津・久保山線 (やまだ整体療術院裏付近)	「止まれ」の文字と停止線が消えかかっている。道路の幅が大変狭くなっている上に、自動車の抜け道になっていて、特に朝の通勤時間帯の車両が多い。	H29年「止まれ」の字をはっきりと明示。H30年通行禁止の規制看板設置済み	鹿島警察署	鹿島警察署	対策済み
4	古枝小	H30.8	市道	石木津・久保山線及び久保山線 (市道・通学路)	久保山北交差点の信号が長い為、バイパスへの抜け道として利用する車がある。通勤時間帯と児童の通学時間が重なる時刻に児童の列と接触する可能性がある。(道幅も狭いため)	該当する家庭に利用しないように通知済み	鹿島警察署	鹿島警察署	対策済み
5	北鹿島小	H27.8	国道	国道207号線 (北鹿島小学校入口の歩道橋)	老朽化し、滑りやすくなっているためメンテナンスをしてほしい。	H27年度に調査を行い必要性を確認のうえ、H29年すべり止め対策を実施した。	道路管理者 (県)	鹿島警察署	対策済み

# H30 対策一覧表

平成31年2月末時点



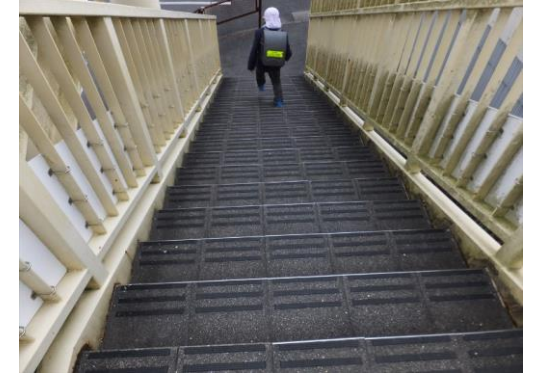
1. 犬王袋交差点(犬王袋側)



2. 三源寺トンネル横断歩道



3. 注意喚起看板



5. 歩道橋



1. 犬王袋交差点(中牟田側)



3. やまだ整体療術院裏の4差路



4. 通行規制の標識設置



5. 歩道橋(上位部分)