

環境衛生・防疫・食品衛生・医療救護
対応マニュアル

環境衛生対策実施マニュアル

競技会場内の環境美化・清掃業務

競技会場内の清掃

- 会場内を定期的に巡回し、ゴミ拾いや清掃を行う。
- 机・椅子の乱れや汚れが無いように整理整頓及び清掃を行い、気持ちよく利用いただけるよう努める。
- 会場内に設置されている消毒液の補充。

ゴミの管理

- ゴミは、3種類(燃やせるゴミ・ビン及び缶・ペットボトル)に分けて回収する。
- 定期巡回の際に、ゴミ箱の状況確認をし、ゴミ箱がいっぱいになっていたら、新しいゴミ袋と取替え、所定のゴミ集積所へ運ぶ。
- ゴミ集積所へ運ぶ際、分別ゴミ以外のゴミが混入していた時は、分別し直す。

既設・仮設トイレの管理

- トイレトーパーパー・手洗い用石鹸・消毒液などの消耗品の点検・補充をし、清掃を開場時前までに行う。
- 仮設トイレの手洗い器の水の点検を行う。

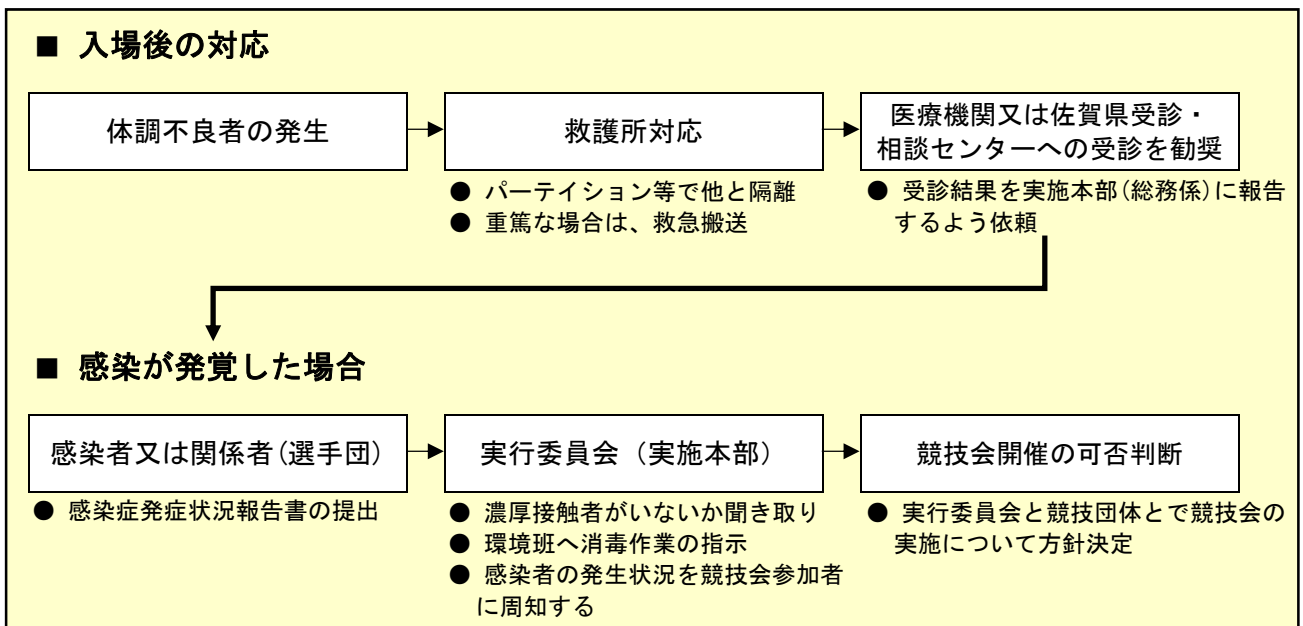
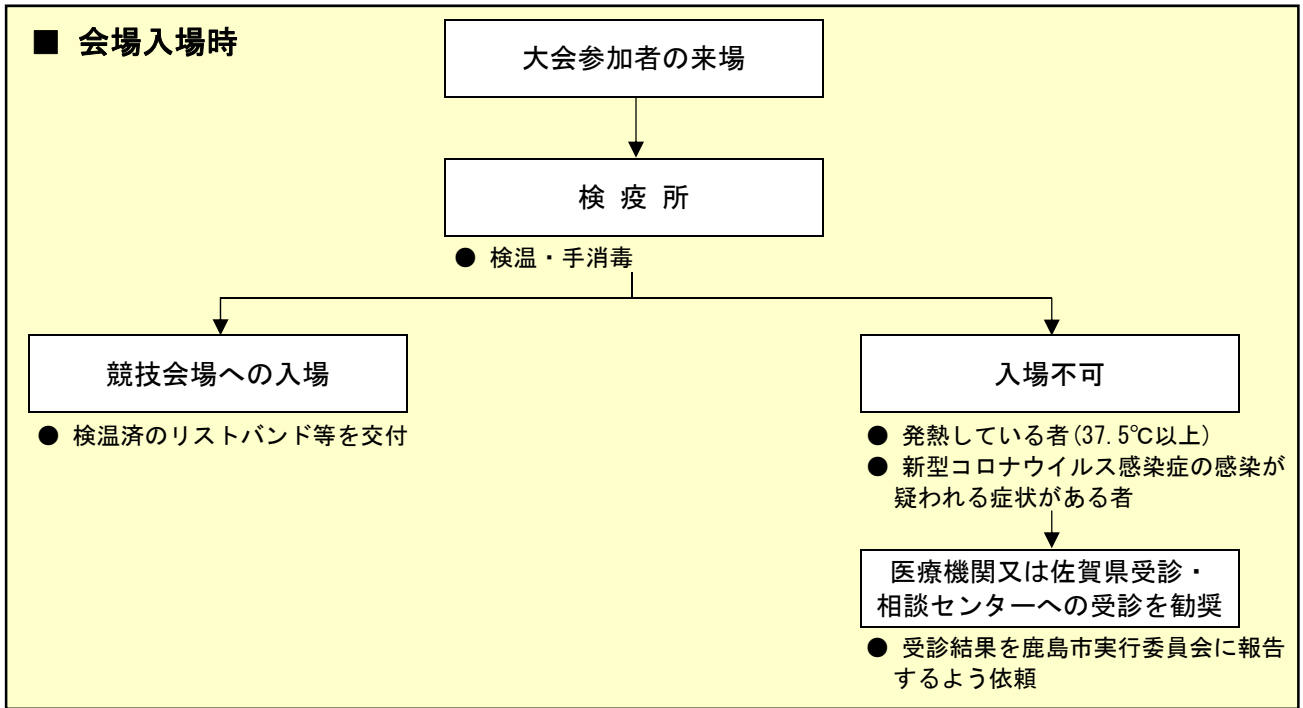
弁当ガラ容器の回収

- 弁当ガラは、他のゴミとは別に弁当引換所で回収することがアナウンスされる。
- 会場内に弁当ガラの放置が無いか、他のゴミ箱に捨てられていないかを見回り、あった場合は回収する。

防疫対策実施マニュアル

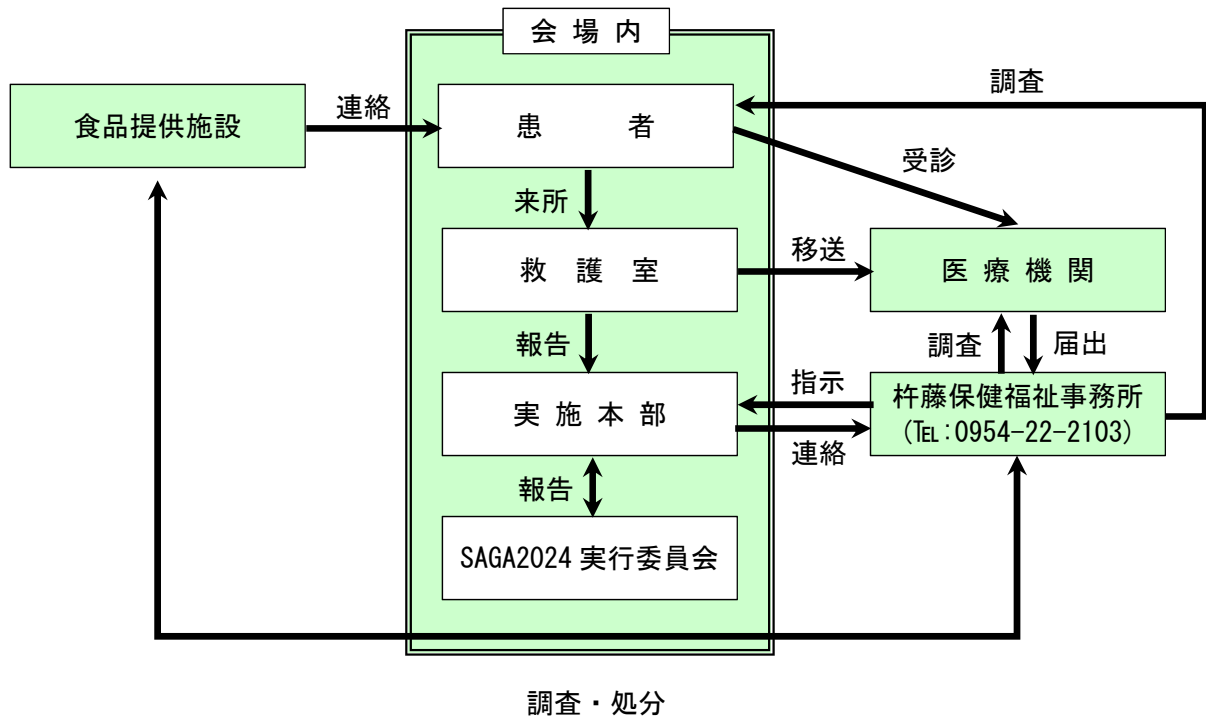
感染防止対策については、SAGA2024実行委員会が作成する新型コロナウイルス感染症感染防止対策ガイドラインに沿って実施する。

体調不良者発生時の対応



食品衛生対策実施マニュアル（食中毒・感染症の対応）

食中毒が疑われる場合の連絡体制



おう吐物処理の方法

（弁当・環境美化係対応）

● 準備する物（救護所にあります）

手袋（複数枚）・ピューラックス・ビニール袋（複数枚）・マスク・空のペットボトル・ペーパータオル（新聞の代用可）・エプロン

① 手袋は二重、マスク、エプロンを着用する。

② ペーパータオル（または新聞）で、おう吐物の上を広い範囲で覆い、その上から希釈したピューラックスを注ぎ約10分放置する。

◆ ピューラックス（原液6%）希釈方法
ペットボトルキャップ2杯弱（約8ml）をペットボトル1本分（500ml）の水道水に加えると、約1,000ppm（0.1%）の消毒液になります。

※ 分量は守り、作り置きしない

③ 広げないように、外から内の方向でふき取る。

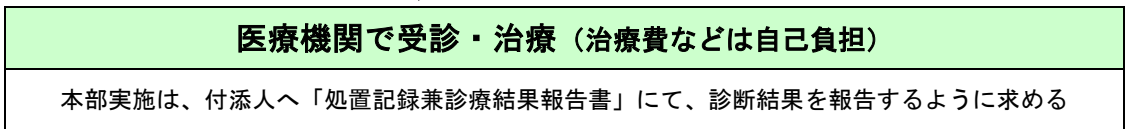
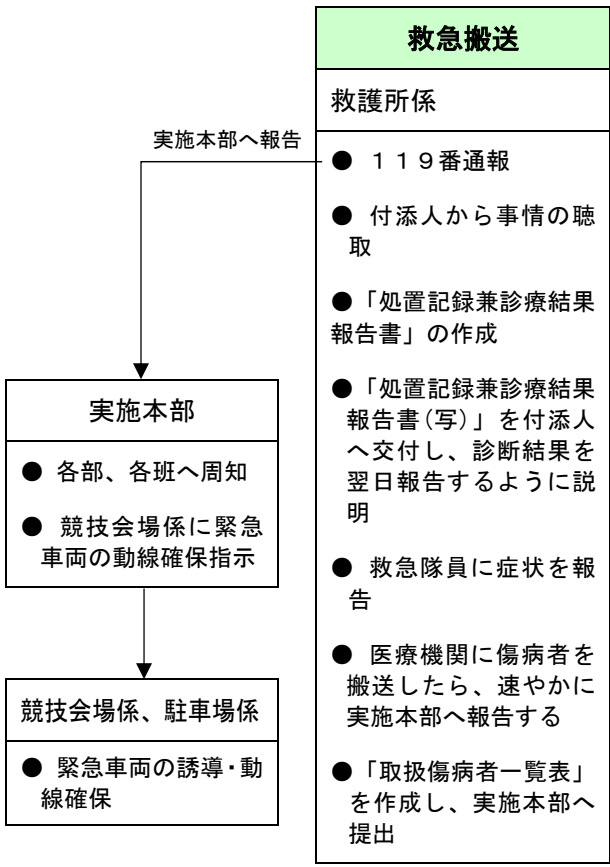
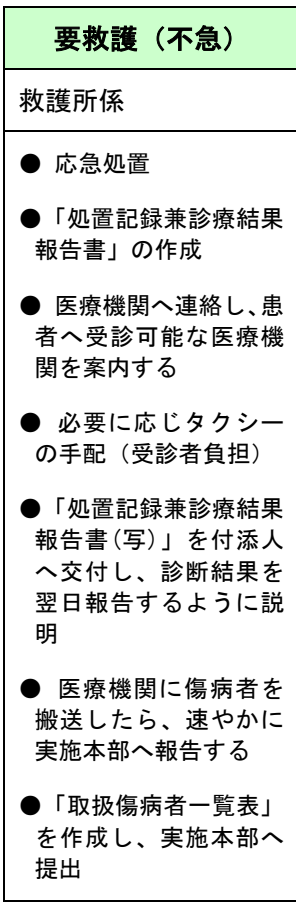
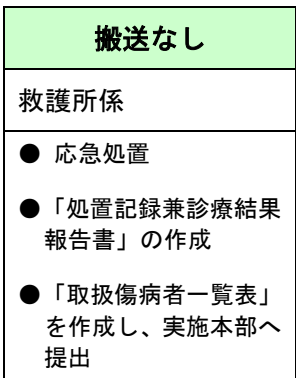
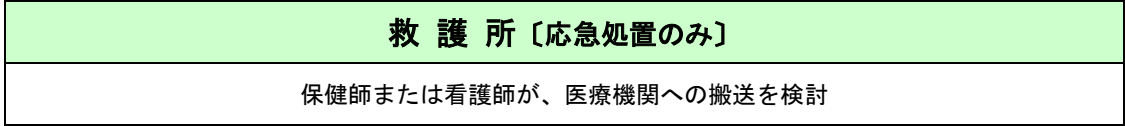
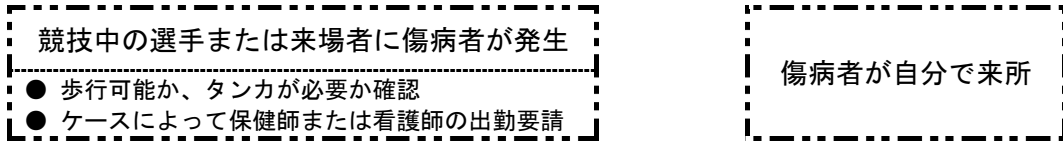
④ 使用したペーパータオル、外側の手袋（表面を包むようにはずす）などを一次回収のビニール袋に入れ、希釈したピューラックスで消毒。これを二次回収袋に入れる。
改めて汚染場所と周辺にペーパータオルを敷き、ピューラックスで消毒後、二次回収袋に入れる。

⑤ 靴裏も足踏みする要領で消毒。その場所は後で水拭きする。

⑥ ⑤と手袋、マスク、エプロンを二次回収袋に入れる。

⑦ 手洗いとうがいを念入りにする。

医療救護実施マニュアル



処置記録兼診療結果報告書

1. 救護所処置記録

発症場所		式典中・競技中・観戦中・移動中	発症日時	令和 年 月 日 午前・午後 時 分頃
傷病者情報	ふりがな 氏名		参加区分	選手・監督・役員・観客 その他 ()
	生年月日	年 月 日 (男・女)	競技/会場	/
	住 所 連絡先	都道府県名 ()	宿舍の名称	
		(TEL - -)	付添者	(TEL - -)
保険証所持		有 ・ 無		
応急手当の内容		1 本人からの聞き取り 2 救護所対応・処置 3 その他特記事項 記入者 (職・氏名・連絡先)		

搬送先医療機関 担当医様

SAGA 2024 国民スポーツ大会において、発症した上記の者に対する診療をお願いします。

令和 年 月 日
SAGA 2024 鹿島市実行委員会 会長 ○○ ○○

2. 診療結果報告書 (付添者の方へお願い)

下記診療結果内容欄に記入後、この用紙を○○○実行委員会事務局(救護所担当)まで、当日中にFAX又はメールで送付をお願いいたします。

FAX番号 ○○○○-○○-○○○/email ○○○○@○○○.○○.jp

診療内容	1. 傷病名	
	2. 治療内容・使用医薬品・その他	
	3. 医療機関名	診療医師名
発信者名	1. 競技団体名	3. 報告者名
	2. 宿舍名	4. 連絡先 (TEL)

※ ご不明な点等ございましたら、下記までご連絡ください。

TEL ○○○-○○-○○○ SAGA 2024 鹿島市実行委員会事務局

