

SAGA2024鹿島市実行委員会

## 第2回宿泊衛生専門委員会

# SAGA 2024

国スポ・全障スポ  
新しい大会へ。

すべての人に、スポーツのチカラを。

日時：令和5年3月23日（木）午後7時00分から

場所：鹿島市役所5階第7会議室

SAGA2024鹿島市実行委員会  
第2回宿泊衛生専門委員会 目次

(1) 報告事項

- 第1号報告 SAGA2024デモンストレーションスポーツ競技会会期について……P. 3  
第2号報告 SAGA2024競技別リハーサル大会の概要について……P. 4  
第3号報告 SAGA2024競技別リハーサル大会鹿島市実施本部体制図……P. 6  
第4号報告 SAGA2024鹿島市開催競技会場等設計(リハーサル大会)について……P. 7  
第5号報告 SAGA2024鹿島市弁当調製施設基礎調査結果……P. 16

(2) 審議事項

- 第1号議案 SAGA2024鹿島市弁当調製施設選考基準の改正(案)……P. 20  
第2号議案 SAGA2024鹿島市弁当調達募集要領(案)……P. 22  
第3号議案 環境衛生・防疫・食品衛生・医療救護対応マニュアル(案)……P. 26

(参考資料)

- 1 SAGA2024国スポ・全障スポ 弁当調達要項(案)……P. 35  
2 SAGA2024国スポ・全障スポ 弁当調製施設選定基準(案)……P. 39

# **( 1 ) 報告事項**

## SAGA2024デモンストラেশヨンスポーツ競技会会期について

SAGA2024国スポデモンストラেশヨンスポーツの競技会会期について、各競技団体との協議の結果、下記のとおり、県実行委員会へ報告しました。

今後、令和5(2023)年3月開催予定の県総務企画、施設・競技専門委員会及び常任委員会において、競技会会期(案)の審議・承認後、令和5年12月の公益財団法人日本スポーツ協会国体委員会において正式決定となります。

## 記

## 1 デモンストラেশヨンスポーツ競技会会期

競技名	さわやかグラウンド・ゴルフ	バッゴー
実施日	令和6(2024)年5月12日(日)	令和6(2024)年5月19日(日)
競技会場	蟻尾山公園	鹿島市民体育館

## SAGA2024 競技別リハーサル大会の概要について

### 1 目的

SAGA2024の開催に備えて、競技会の運営能力の向上と市民の国スポや競技に対する機運の醸成を図るため、県、競技団体及び関係機関等と協力して開催する。

### 2 大会運営

大会の運営は、原則として国スポに準じて実施するものとする。

### 3 競技大会及び日程

#### (1) 軟式野球競技リハーサル大会

- 大会名 第45回西日本軟式野球大会（1部）

- 大会の概要

所属する各都道府県支部の予選大会で優勝したチーム（近畿以西26チーム）によるトーナメント戦。種別は一般成年男子。

- 競技日程・会場 令和5年5月19日(金)～22日(月)

市 町	会 場	期 日			
		5/19 金	5/20 土	5/21 日	5/22 月
唐津市	SHOWA ハンバーガースタジアム唐津 (唐津市野球場)		●	●	●
伊万里市	伊万里市国見台野球場		●		
武雄市	ひぜしんスタジアム (武雄市民球場)		●	●	
鹿島市	鹿島市民球場		●		
嬉野市	嬉野総合運動公園(みゆき公園) みゆき球場		●		
有田町	赤坂球場		●		

- 鹿島市日程詳細(仮)

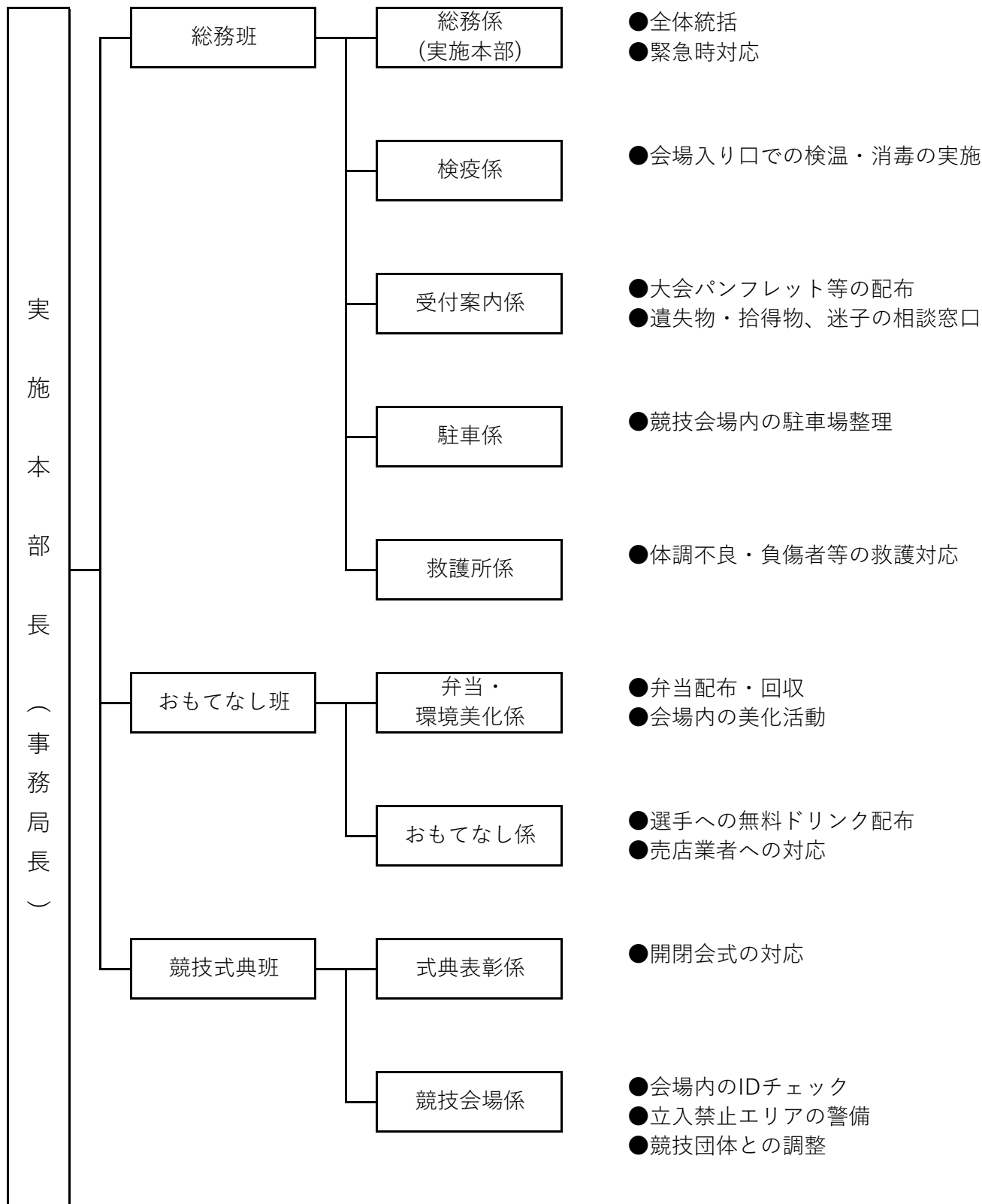
	5月19日(金)	5月20日(土)	5月21日(日)	5月22日(月)
鹿島市民球場		1・2回戦 3試合		

(2) アーチェリー競技リハーサル大会

- 大会名 2023西日本高校生アーチェリー大会  
(SAGA2024国民スポーツ大会アーチェリー競技リハーサル大会)
- 大会概要  
試合形式は、個人戦のクォリフィケーションラウンドと団体戦のイリミネーションラウンド及びファイナルラウンド。  
種別は高校少年男子と少年女子。関西以西の高等学校から32チーム参加。参加選手は、インターハイ出場選手や、当該年度開催の国体を見越した選抜選手などが出場する。
- 競技日程・会場 令和5年7月16日(日)～17日(月) 鹿島市陸上競技場
- 鹿島市日程詳細(仮)

	7月16日(日)	7月17日(月)
鹿島市陸上競技場	受付 9:30～11:00	受付 8:30～9:00
	用具検査 9:45～11:30	練習ゾーン開設(競技業内) 9:00～9:20
	練習 10:00～11:30	競技(イリミネーション～ファイナルラウンド) 女子練習(2分×2回) 9:30～9:40
	監督会議 11:40～12:15	女子1/8イリミネーションラウンド 9:40～10:10
	競技(クォリフィケーションラウンド)	男子練習(2分×2回) 10:20～10:30
	練習 12:40～13:00	男子1/8イリミネーションラウンド 10:30～11:00
	競技(1回目) 13:00～14:00	男女1/4ファイナルラウンド 11:10～11:40
	競技(2回目) 14:20～15:20	男女セミファイナルラウンド 11:50～12:20
	個人表彰式 16:00～16:20	男女ブロンズメダルマッチ 12:30～13:00
		女子ゴールドメダルマッチ 13:15～13:40
		男子ゴールドメダルマッチ 13:45～14:10
	閉会式 14:30～	

## SAGA2024競技別リハーサル大会鹿島市実施本部体制図



## SAGA2024鹿島市開催競技会場等設計（リハーサル大会）について

SAGA2024鹿島市開催競技会場等設計（リハーサル大会）について、現状の会場配置図（案）について報告します。

### （1）軟式野球競技リハーサル大会

- 大会名 第45回西日本軟式野球大会（1部）
- 本市開催日 令和5年5月20日（土）鹿島市民球場

### （2）アーチェリー競技リハーサル大会

- 大会名 2023西日本高校生アーチェリー大会  
SAGA2024国民スポーツ大会アーチェリー競技リハーサル大会
- 本市開催日 令和5年7月16日（日）～17日（月）鹿島市陸上競技場

軟式野球・アーチェリーとも、現時点では、有観客を想定し、新型コロナウイルス感染症対策として、検疫所（検温・手洗い）設置を設定しています。

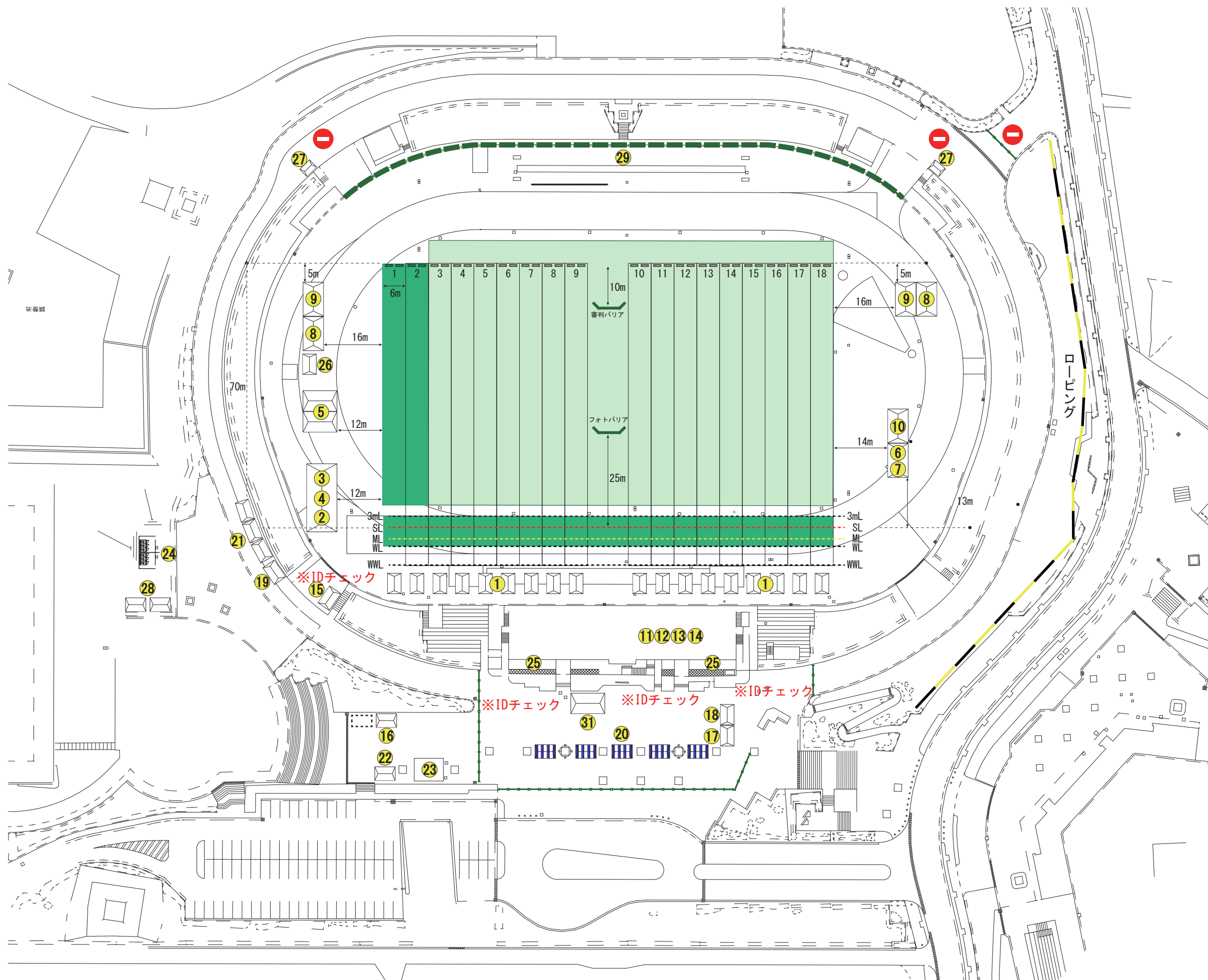
しかしながら、今後、新型コロナウイルス感染症の※感染症法上の位置づけが「2類相当」から「5類」に引き下げられ、佐賀県が作成するSAGA2024国スポ競技会における新型コロナウイルス感染症感染防止対策ガイドラインの改訂等ありましたら、検疫所を設置しない場合も想定しております。

※ 感染症法…感染症の予防及び感染症の患者に対する医療に関する法律



SAGA2024アーチェリー競技リハーサル大会  
会場配置図（案）





番号	名称
①	選手テント
②	競技本部・DOS
③	記録・得点集計室
④	放送席
⑤	審判員控所
⑥	視察員・報道員席
⑦	福祉席
⑧	補助員控所
⑨	用具テント
⑩	来賓・関係者席
⑪	実施本部
⑫	記録集計控所
⑬	救護室
⑭	競技役員控室
⑮	ドリンクコーナー
⑯	弁当引換所
⑰	総合案内・受付所
⑱	検温所
⑲	選手・監督受付所
⑳	売店
㉑	競技会係員・補助員控所
㉒	ごみ集積所
㉓	常設トイレ（選手・関係者用）
㉔	仮設トイレ（選手用）
㉕	常設トイレ（一般用）
㉖	式典準備テント
㉗	後方警備員控所
㉘	選手更衣室
㉙	防矢ネット
㉚	駐車場係員控所
㉛	体験コーナー

**SAGA 2024** 国スポ  
全障スポ  
新しい大会へ。すべての人に、スポーツのチカラを。

競技名  
SAGA2024国スポリハーサル大会  
アーチェリー競技会

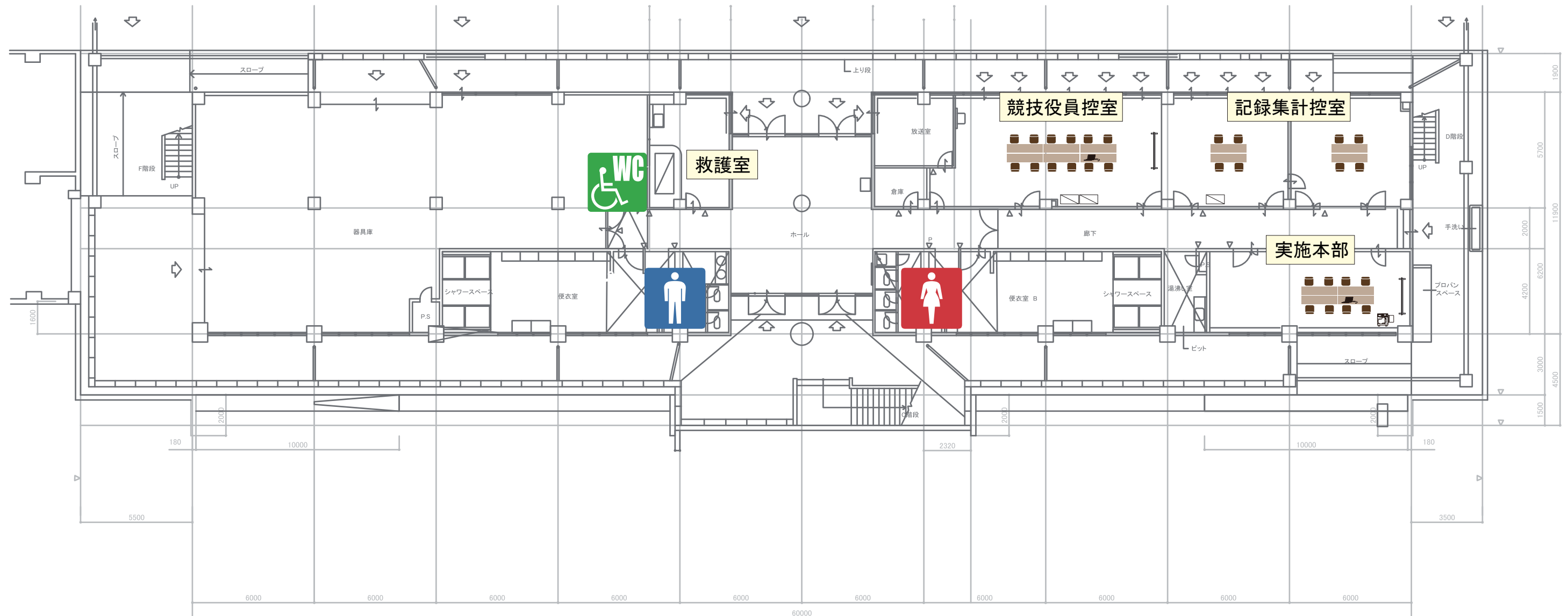
会場名  
鹿島市陸上競技場

図面名  
会場配置図

縮尺  
1/1000 (A3)

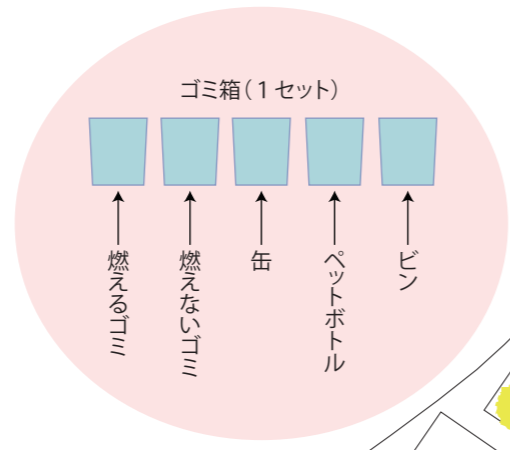
作成日  
2023. 2. 21

番号	名称	番号	名称	番号	名称	番号	名称
①	選手テント	⑪	実施本部	⑳	環境美化本部	㉑	防矢ネット
②	競技本部・DOS	⑫	記録集計控室	㉒	輸送交通本部	㉒	掲揚ポール
③	記録・得点集計室	⑬	救護室	㉓	競技会係員・補助員控所	㉓	駐車場係員控所
④	放送席	⑭	競技役員控室	㉔	ごみ集積所	㉔	体験コーナー
⑤	審判員控所	⑮	ドリンクコーナー	㉕	常設トイレ（選手・関係者用）		
⑥	視察員・報道員席	⑯	弁当引換所	㉖	仮設トイレ（選手用）		
⑦	福祉席	⑰	総合案内・受付所	㉗	常設トイレ（一般用）		
⑧	補助員控所	⑱	検温所	㉘	式典準備テント		
⑨	用具テント	⑲	選手・監督受付所	㉙	後方警備員控所		
⑩	来賓・関係者席	⑳	売店	㉚	選手更衣室		



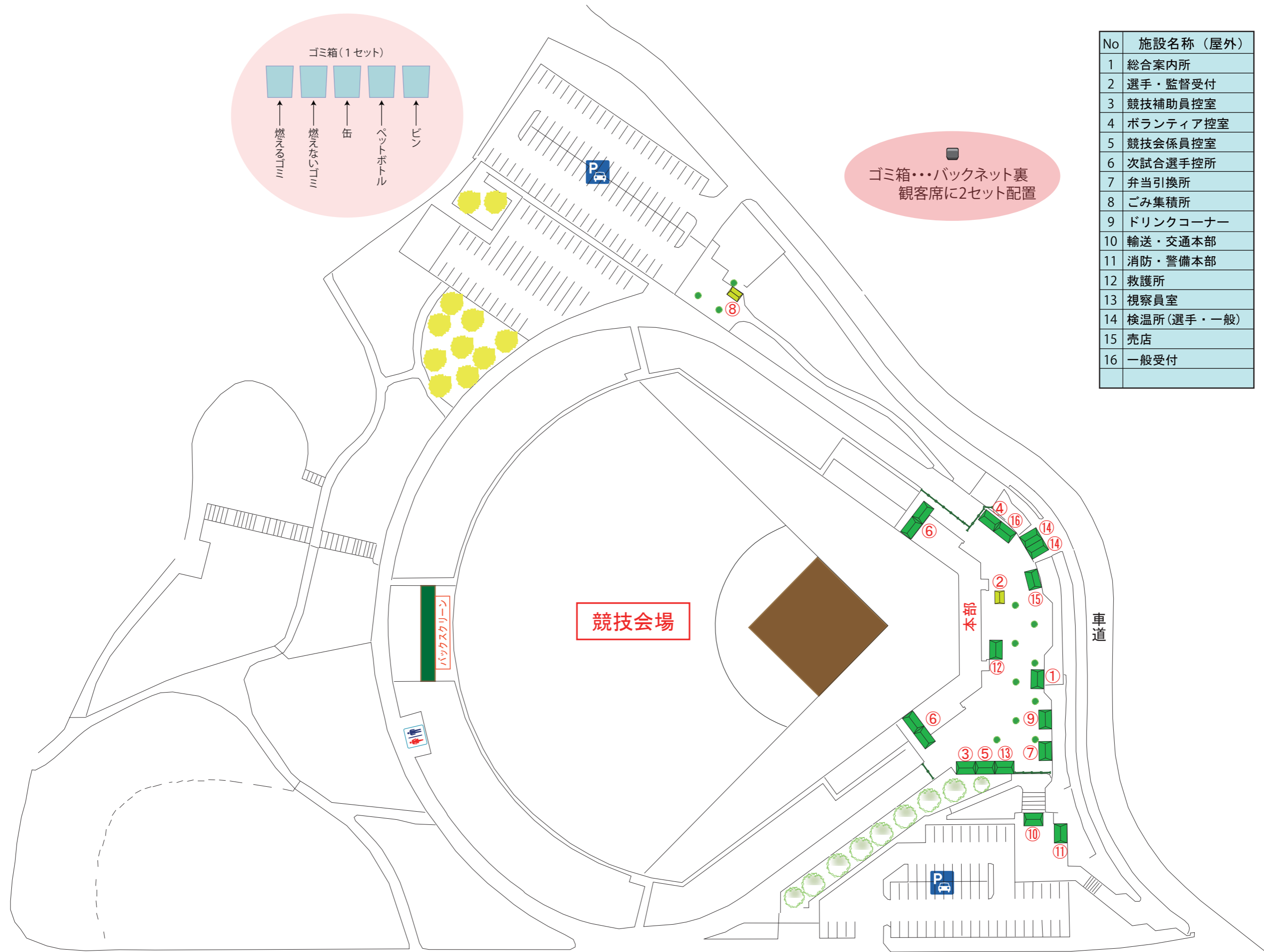
SAGA2024軟式野球競技リハーサル大会  
会場配置図（案）



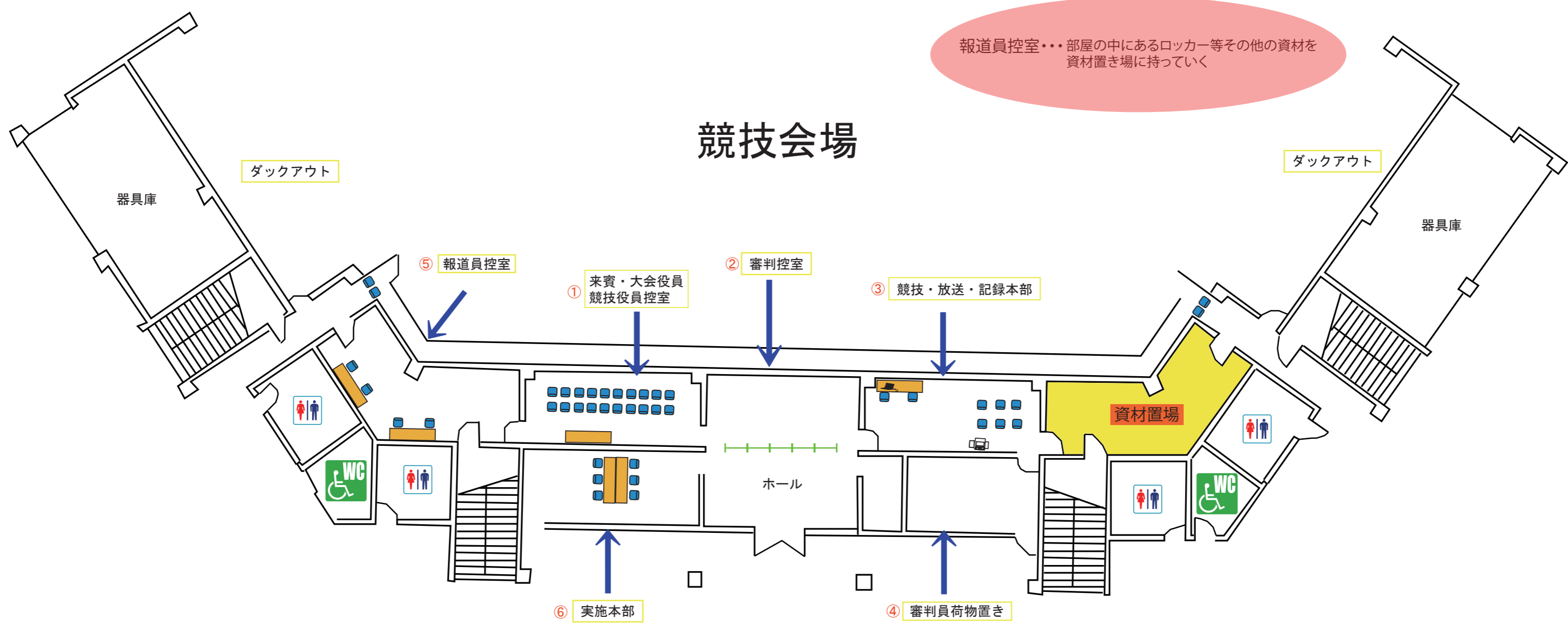


ゴミ箱・・・バックネット裏  
観客席に2セット配置

No	施設名称 (屋外)
1	総合案内所
2	選手・監督受付
3	競技補助員控室
4	ボランティア控室
5	競技会係員控室
6	次試合選手控所
7	弁当引換所
8	ごみ集積所
9	ドリンクコーナー
10	輸送・交通本部
11	消防・警備本部
12	救護所
13	視察員室
14	検温所(選手・一般)
15	売店
16	一般受付



軟式野球 (リハ大会)	1~11	競技会場(本部棟)	鹿島市民球場	1 / 1 5 0		
----------------	------	-----------	--------	-----------	--	--



報道員控室...部屋の中にあるロッカー等その他の資材を  
資材置き場に持って行く

No.	項目 / 規格	数量	単位	調達方法	No.	項目 / 規格	数量	単位	調達方法	No.	項目 / 規格	数量	単位	調達方法	No.	項目 / 規格	数量	単位	調達方法
1	◆①来賓・大会役員 競技役員控室◆				21	◆④審判員荷物置き◆				41					61				
2	長机	1	卓	施設備品	22					42	椅子(1塁・3塁ボールボーイ用)	4	脚	レンタル	62				
3	椅子	20	脚	施設備品	23					43					63				
4					24					44					64				
5	◆②審判控室◆				25					45					65				
6	長机	3	卓	施設備品	26	◆⑤報道員控室◆				46					66				
7	椅子	6	脚	施設備品	27	長机	2	卓	施設備品	47					67				
8	パーテーション	5	枚	レンタル	28	椅子	4	脚	施設備品	48					68				
9					29					49					69				
10					30	◆⑥実施本部◆				50					70				
11					31	長机	2	卓	施設備品	51					71				
12	◆③競技・放送・記録本部◆				32	椅子	6	脚	施設備品	52					72				
13	長机	2	卓	施設備品	33	無線機	30	台	レンタル	53					73				
14	椅子	8	脚	施設備品	34	整理棚	1	台	レンタル	54					74				
15	デジタル複合機	1	台	レンタル	35	ノートパソコン	1	台	レンタル	55					75				
16	ポケットWiFi	1	台	レンタル	36	インクジェットプリンター	1	台	レンタル	56					76				
17	延長コード	2	本	レンタル	37	ポケットWiFi	1	台	レンタル	57					77				
18	パソコン	1	台	レンタル	38	延長コード	2	本	レンタル	58					78				
19	放送設備	1	式	施設備品	39					59					79				
20					40					60					80				



## SAGA 2024 鹿島市弁当調製施設基礎調査結果

## 1 本調査の趣旨

国スポ本大会・リハーサル大会における弁当調製施設選定のため基礎資料とする。

## 2 調査対象

鹿島市内で飲食店営業許可を受け、主に弁当・仕出しを行う事業者

## 3 調査内容

国スポへの弁当供給への協力可否及び弁当供給に関する事。

## 4 調査結果

## (1) 回答施設について

○調査対象施設24施設のうち、10施設から回答を得た。

○回答施設10施設のうち、国スポ鹿島市開催競技での協力が可能と回答した施設は6施設である。

## (2) 回答施設の調整能力について

○弁当調達可能数について下表のとおり。

施設名	提供可能数（土・日）		栃木国体 アーチェリー競技
	店舗別	合計数	
■	100食/日	750食/日	454食 ※1日当りの 最大提供数
■	100食/日		
■	200食/日		
■	100食/日		
■	50食/日		
■	200食/日		

※栃木国体アーチェリー競技開催市「那須烏山市」より情報提供

## ○主要項目における施設ごとの回答状況

施設名	冷蔵車搬送	ガラ回収	追加注文	日替わり	賠償保険加入
■	×	×	前日10時	×	○
■	×	×	前日15時	△	○
■	×	○	前日16時	4日	○
■	○	○	前日18時	△	○
■	×	○	前日17時	2日	○
■	○	○	前日12時	2日	○



## **(2) 審議事項**



## SAGA2024鹿島市弁当調製施設選考基準の改正（案）

鹿島市で開催する「SAGA2024」（以下「大会」という。）において、SAGA2024鹿島市実行委員会（以下「実行委員会」という。）が提供する弁当の調製施設の選考基準は、次のとおりとする。

### 1 国民スポーツ大会に対する理解と協力

大会に理解があり、実行委員会が行う弁当調達業務に対して協力的であること。

### 2 対象施設

- (1) 食品衛生法等の関係法令の規定により営業許可を受けていること。
- (2) 弁当調達業務の運営に万全を期するため、実行委員会と指定弁当調製施設において円滑な業務の連携ができること。
- (3) 鹿島市内に製造所を有する弁当調製施設で従業員が常駐していること。ただし、実行委員会が必要と認めた場合はこの限りではない。

### 3 施設の衛生管理

- (1) 大会開催前の過去3年間、食中毒の事故歴がないこと。
- (2) 食品衛生法等に基づき、施設の整備及び管理運営が適正になされていること。
- (3) HACCPに基づく衛生管理もしくはHACCPの考え方を取り入れた衛生管理に準じた対応を実践できること。又は、「大量調理施設衛生管理マニュアル」（平成9年3月24日厚生省発行）に準じた対応を実践できること。
- (4) 調理従業者に対し、大会開催前の1カ月以内に検便検査（赤痢菌、サルモネラ属菌、腸管出血性大腸菌（0-157、0-26）及びノロウイルス（推奨））の実施が可能であること。
- (5) 検査食として、原材料及び調理済み食品ごとに50g程度をビニール袋等清潔な容器に密封し、マイナス20℃以下で2週間以上保存できること。
- (6) 食品賠償保険に加入している、または大会開催期間中加入できること。

### 4 施設の調整能力

- ~~(1) 曜日に限りなく1回100食以上の提供が可能であること。~~
- ~~(2-1) 前日の午後6時までの受注で、当日の午前0時以降に製造を開始し、午前11時の納入が可能であること。また、突発的な数量調整に協力的であること~~
- ~~(3) メニューの日替わりが、2日以上可能であること。~~
- ~~(4-2) 栄養バランス・カロリー等に配慮したメニューでの提供が可能であること。~~
- ~~(5-3) 弁当容器に、原材料名等その他実行委員会指定する次に掲げる項目をラベルシール等で表示できること。~~
  - ア 弁当の名称
  - イ 原材料名（アレルギー、遺伝子組換え、原料米の産地等の表示を含む。）
  - ウ 食品添加物

エ 消費期限（時刻まで表示）

オ 保存方法

カ 製造所所在地・製造者名

キ その他食品表示法等関係法規により規定される表示

ク 提供後速やかに食べてもらうための注意喚起表示

ケ 持ち帰りを禁止する表示

コ その他実行委員会が指示する表示

(~~6~~-4) 単一の施設で、かつ第三者に委託することなく弁当の調整が可能であること。

(~~7~~-5) 実行委員会が指定する単価に応じた調製が可能であること。

## 5 施設の対応能力

(1) 冷蔵車など適切な温度管理のできる車両等による衛生的な配送ができること。ただし、実行委員会にて冷蔵車等の手配及び配車を行った場合は、その限りではない。

(2) 配達同日の指定された時間に空弁当容器の回収が可能であること。

(3) 弁当付属品として、お茶、割り箸、爪楊枝、お手拭き及び持ち運び用ビニール袋等の提供が可能であり、かつ適正な処理が可能であること。

(4) 事前に献立、サンプル（試食弁当）、写真等の提供が可能であること。

(5) 献立について、実行委員会から指示があった場合に改善することが可能であること。

(6) 荒天等により大会が変更又は中止となった場合、実行委員会の指示に対応できること。

## 6 その他

(1) この基準に定めるもののほか、弁当の調達について必要な事項は別に定める。

(2) リハーサル大会における弁当調達については、必要に応じてこの基準を準用する。

## SAGA2024鹿島市弁当調製施設募集要領（案）

SAGA2024及び競技別リハーサル大会の鹿島市開催競技において、選手、監督をはじめとした大会参加者等の昼食を手配する弁当調製施設を募集するための要領である。

### 1 応募要件

- (1) SAGA2024鹿島市弁当調製施設選考基準を満たすこと。
- (2) 暴力団員による不当な行為の防止等に関する法律（平成3年法律第77号）第2条第2号に係る暴力団及び同上第6号に掲げる暴力団員並びにそれらの利益となる活動を行う者でないこと。

### 2 業務内容及び弁当の単価

#### (1) 業務内容

鹿島市で開催する競技会に参加する選手・監督、役員等に斡旋または提供する弁当の調製、搬入を行う。

#### (2) 弁当の単価

弁当の料金は、お茶を含めて900円（税込）とする。

※お茶、割り箸、爪楊枝、お手拭き及び持ち運び用ビニール袋を含む単価

### 3 応募方法

次の書類を「受付・問い合わせ先」まで郵送又はFAX等により提出すること。

- (1) SAGA2024鹿島市弁当調整施設応募票
- (2) 営業許可書の写し

### 4 受付期間

令和5年4月3日（月）～5月15日（月）

8：30～17：15（土日祝日を除く）

### 5 選考方法

提出された書類に基づき審査を行い、SAGA2024鹿島市実行委員会事務局が弁当調製施設を選定します。選定の結果は文書で通知します。

### 6 その他の注意事項

- (1) 応募用紙その他の提出書類は返却しません。
- (2) この応募用紙の提出をもって弁当調製施設に決定するものではありません。また、弁当調製施設として選定された場合でも、弁当の発注を確約するものではありません。

### 7 受付・問い合わせ

SAGA 2024 鹿島市実行委員会事務局

(鹿島市生涯学習課 国民スポーツ大会・全国障害者スポーツ大会推進室)

担当：

〒849 - 1312

鹿島市大字納富分2643番地1

電 話 0954-63-2125

FAX 0954-63-2313



SAGA2024における弁当調製施設応募票

令和5年 月 日

SAGA2024鹿島市実行委員会  
会長 松尾勝利 あて

所在地

---

応募者氏名（法人にあつては、名称及び代表者氏名）

---

SAGA2024鹿島市開催競技における弁当の調整を希望します。  
なお、この応募票及び添付書類の記事事項については事実と相違ありません。

**【提出書類】**

- (1) 応募票（本用紙）
- (2) 営業許可証の写し

**【注意事項】**

- (1) 上記以外で、書類の提出を求める場合があります。
- (2) この応募用紙の提出をもって弁当調製施設に決定するものではありません。また、弁当調製施設として選定された場合でも、弁当の発注を確約するものではありません。



環境衛生・防疫・食品衛生・医療救護  
対応マニュアル（案）

## 環境衛生対策実施マニュアル

### 競技会場内の環境美化・清掃業務

#### 競技会場内の清掃

- 会場内を定期的に巡回し、ゴミ拾いや清掃を行う。
- 机・椅子の乱れや汚れが無いように整理整頓及び清掃を行い、気持ちよく利用いただけるよう努める。
- 会場内に設置されている消毒液の補充。

#### ゴミの管理

- ゴミは、3種類(燃やせるゴミ・ビン及び缶・ペットボトル)に分けて回収する。
- 定期巡回の際に、ゴミ箱の状況確認をし、ゴミ箱がいっぱいになっていたら、新しいゴミ袋と取替え、所定のゴミ集積所へ運ぶ。
- ゴミ集積所へ運ぶ際、分別ゴミ以外のゴミが混入していた時は、分別し直す。

#### 既設・仮設トイレの管理

- トイレトーパー・手洗い用石鹸・消毒液などの消耗品の点検・補充をし、清掃を開場時前までに行う。
- 仮設トイレの手洗い器の水の点検を行う。

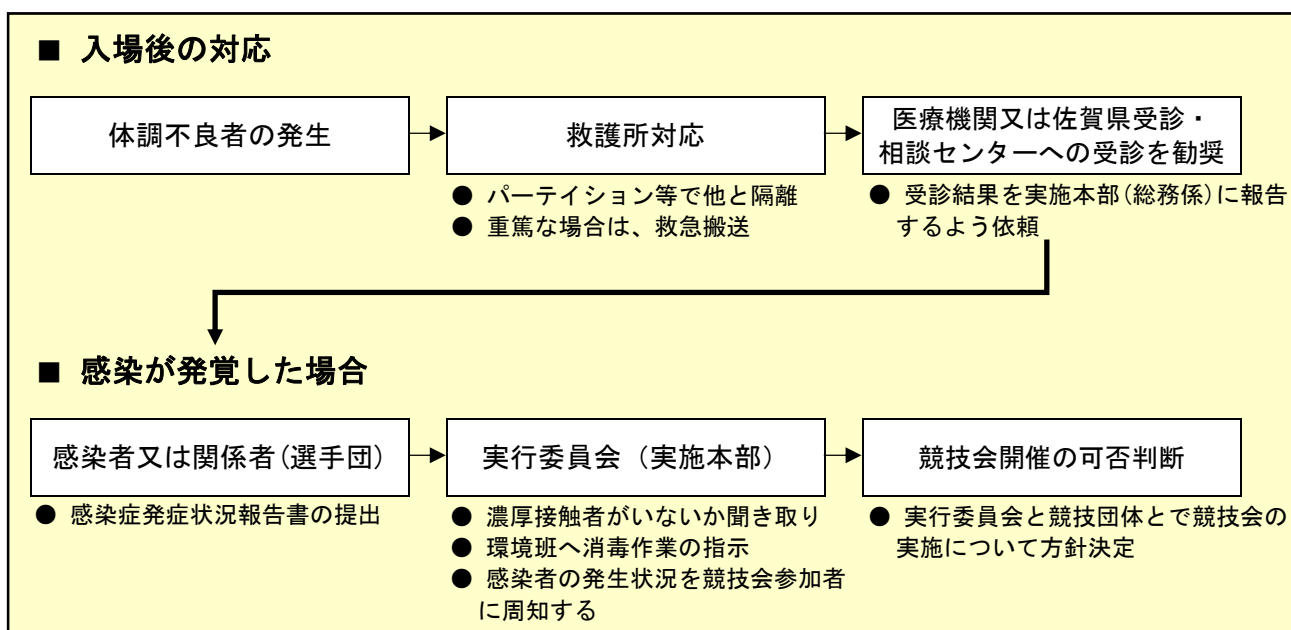
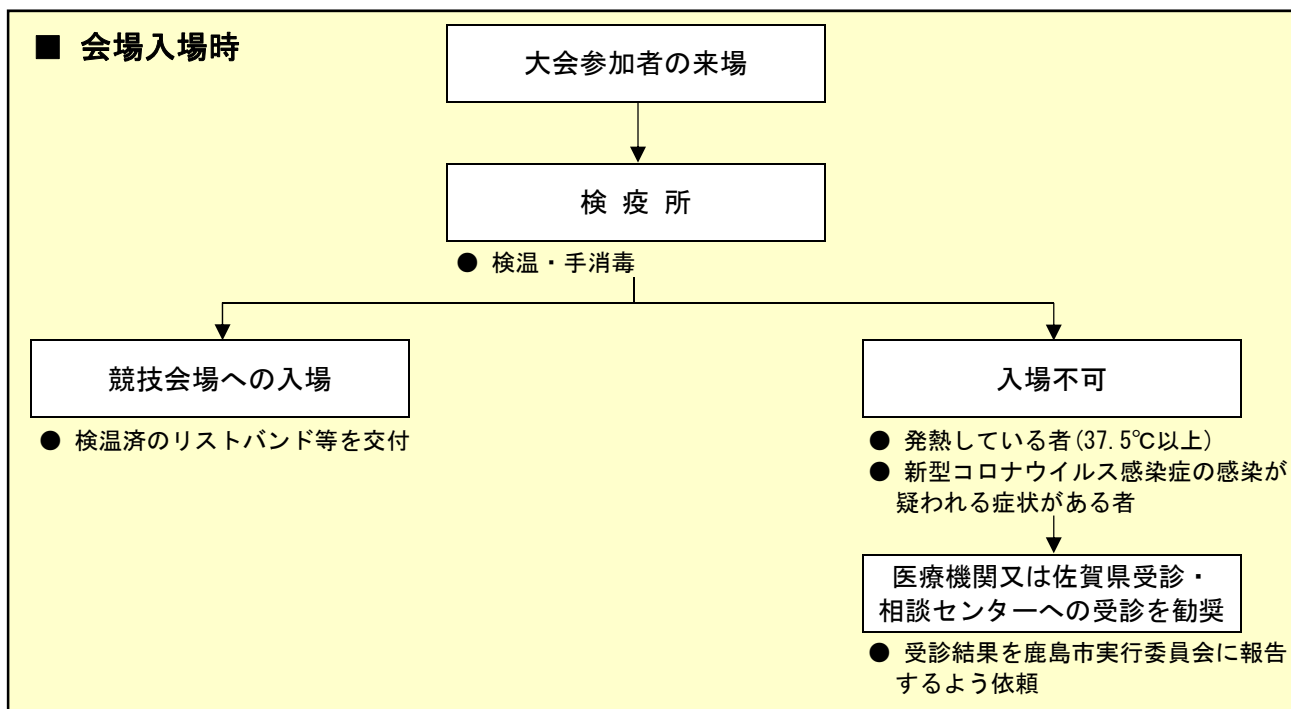
#### 弁当ガラ容器の回収

- 弁当ガラは、他のゴミとは別に弁当引換所で回収することがアナウンスされる。
- 会場内に弁当ガラの放置が無いか、他のゴミ箱に捨てられていないかを見回り、あった場合は回収する。

# 防疫対策実施マニュアル

感染防止対策については、SAGA2024実行委員会が作成する新型コロナウイルス感染症感染防止対策ガイドラインに沿って実施する。

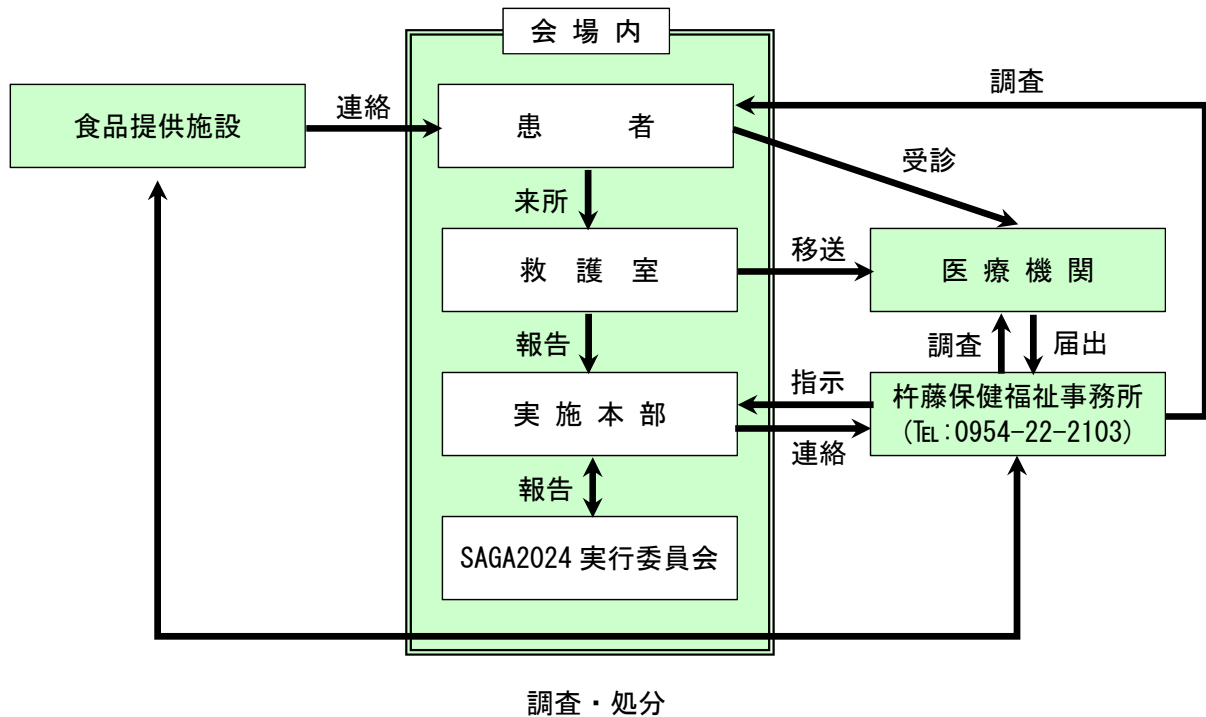
## 体調不良者発生時の対応



※佐賀県受診・相談センター (24h、土日・祝日対応) ☎ 0954 - 69 - 1102

## 食品衛生対策実施マニュアル（食中毒・感染症の対応）

### 食中毒が疑われる場合の連絡体制



### おう吐物処理の方法

（弁当・環境美化係対応）

#### ● 準備する物（救護所にあります）

手袋（複数枚）・ピューラックス・ビニール袋（複数枚）・マスク・空のペットボトル・ペーパータオル（新聞の代用可）・エプロン

① 手袋は二重、マスク、エプロンを着用する。

② ペーパータオル（または新聞）で、おう吐物の上を広い範囲で覆い、その上から希釈したピューラックスを注ぎ約10分放置する。

◆ ピューラックス（原液6%）希釈方法  
ペットボトルキャップ2杯弱（約8ml）をペットボトル1本分（500ml）の水道水に加えると、約1,000ppm（0.1%）の消毒液になります。

※ 分量は守り、作り置きしない

③ 広げないように、外から内の方向でふき取る。

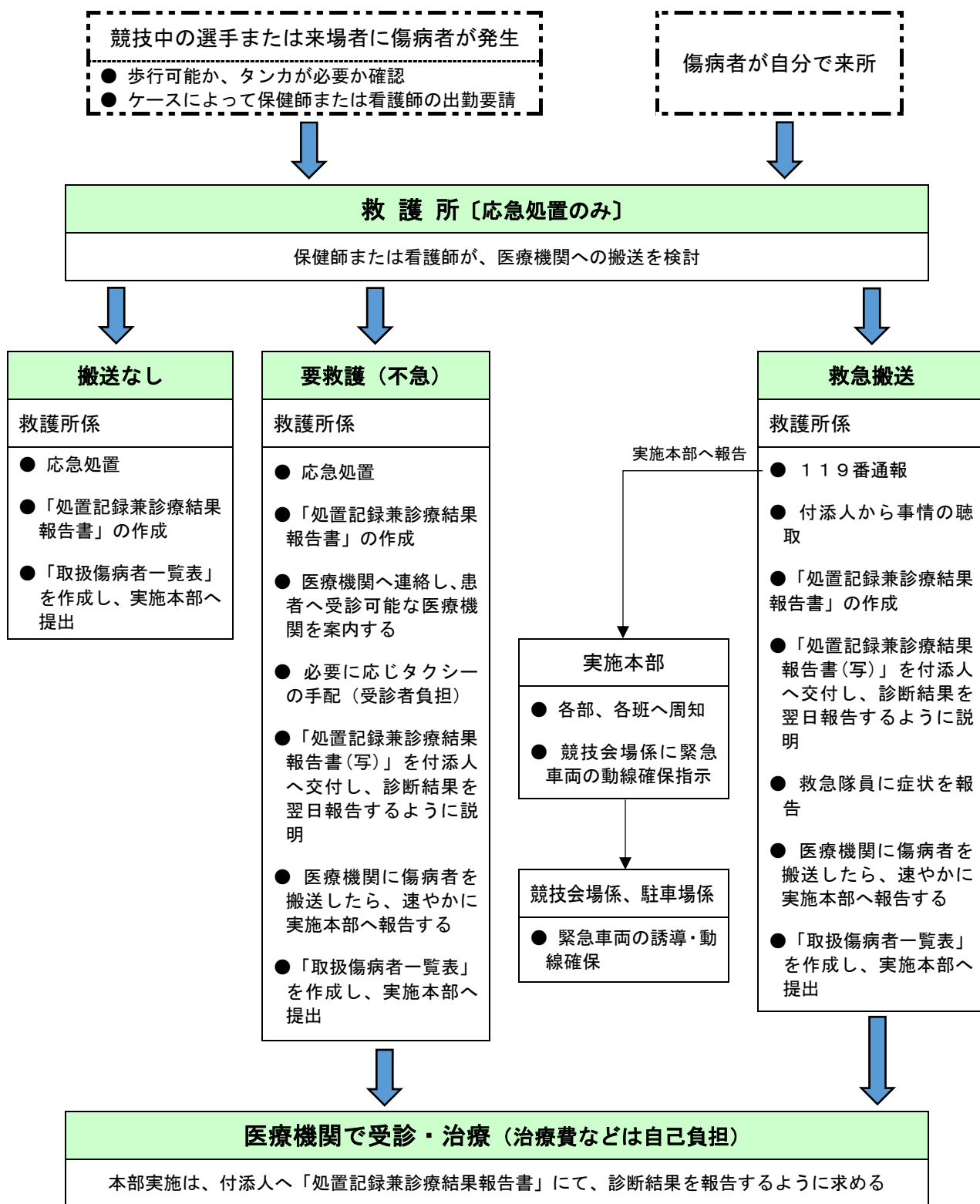
④ 使用したペーパータオル、外側の手袋（表面を包むようにはずす）などを一次回収のビニール袋に入れ、希釈したピューラックスで消毒。これを二次回収袋に入れる。  
改めて汚染場所と周辺にペーパータオルを敷き、ピューラックスで消毒後、二次回収袋に入れる。

⑤ 靴裏も足踏みする要領で消毒。その場所は後で水拭きする。

⑥ ⑤と手袋、マスク、エプロンを二次回収袋に入れる。

⑦ 手洗いとうがいを念入りにする。

# 医療救護実施マニュアル



処置記録兼診療結果報告書

1. 救護所処置記録

発症場所		式典中・競技中・観戦中・移動中	発症日時	令和 年 月 日 午前・午後 時 分頃
傷病者情報	ふりがな 氏名		参加区分	選手・監督・役員・観客 その他 ( )
	生年月日	年 月 日 (男・女)	競技/会場	/
	住 所 連絡先	都道府県名 ( )  (TEL - - )	宿舎の名称  付添者	  (TEL - - )
保険証所持		有 ・ 無		
応急 手 当 の 内 容		1 本人からの聞き取り  2 救護所対応・処置  3 その他特記事項  記入者 (職・氏名・連絡先)		

搬送先医療機関 担当医様

SAGA 2024 国民スポーツ大会において、発症した上記の者に対する診療をお願いします。

令和 年 月 日  
SAGA 2024 鹿島市実行委員会 会長 ○○ ○○

2. 診療結果報告書 (付添者の方へお願い)

下記診療結果内容欄に記入後、この用紙を○○○実行委員会事務局(救護所担当)まで、当日中にFAX又はメールで送付をお願いいたします。

FAX番号 ○○○○-○○-○○○/email ○○○○@○○○.○○.jp

診療内容	1. 傷病名  2. 治療内容・使用医薬品・その他  3. 医療機関名  診療医師名
発信者名	1. 競技団体名  2. 宿舎名  3. 報告者名  4. 連絡先 (TEL)

※ ご不明な点等ございましたら、下記までご連絡ください。

TEL ○○○-○○-○○○ SAGA 2024 鹿島市実行委員会事務局



## 取扱傷病者一覧表

競技名 \_\_\_\_\_

会場名 \_\_\_\_\_

\_\_\_\_月 \_\_\_\_日 ( \_\_\_\_ )

救護所・救護班

区分	取扱傷病者数						医療機関搬送者数						
	選手	監督	役員	観客	その他	計	選手	監督	役員	観客	その他	計	
胃腸障害													
感冒													
貧血													
頭痛													
熱中症													
疲労													
眼症													
耳症													
打撲													
捻挫													
骨折													
脱臼													
筋腱断裂													
(挫・切・裂)創													
歯牙の外傷													
その他													
合計													



# (参考資料)

## SAGA 2024 国スポ・全障スポ 弁当調達要項（案）

## 1 趣旨

この要項は、SAGA 2024 国スポ・全障スポに参加する選手・監督、役員等の大会参加者（以下「大会参加者」という。）に提供する昼食弁当（以下「弁当」という。）の調達について必要な事項を定めるものとする。

## 2 業務分担

SAGA 2024 実行委員会（以下「県実行委員会」という。）及び会場地市町実行委員会（以下「市町実行委員会」という。）は、次の区分における弁当調達業務を実施する。

## (1) 県実行委員会

ア 国民スポーツ大会 総合開会式

イ 全国障害者スポーツ大会 開・閉会式及び競技会

## (2) 市町実行委員会

国民スポーツ大会 競技会

## 3 弁当調製施設の候補

(1) 県実行委員会は別に定める募集要項により、弁当調製施設の募集を行う。

(2) 市町実行委員会は、別に定める方法による。

## 4 弁当調製施設の選定

(1) 県実行委員会及び市町実行委員会は、佐賀県健康福祉部生活衛生課（以下「県生活衛生課」という。）及び関係する保健福祉事務所（以下「HW0」という。）等の協力を得て、次に掲げる事項を満たす弁当調整施設を選定する。

ア 食品衛生法に基づく営業許可を有し、食品衛生関係法令等に基づき、HACCP※<sub>1</sub>に沿った適切な衛生管理に取り組んでいること。

イ 弁当調製能力※<sub>2</sub>が、弁当調製施設の規模や従業員数等に見合ったものであること。

ウ 開会式・閉会式、競技会等の運営に合わせた受注、搬入及び廃棄容器の回収ができること。

エ 県実行委員会及び市町実行委員会が定めた弁当料金、容器、献立等に対応できること。

(2) 弁当調製施設の選定に係る具体的な基準については、県実行委員会及び市町実行委員会がそれぞれ別に定める。

(3) 県実行委員会及び市町実行委員会は、上記により弁当調製施設を選定したときは、当該弁当調製施設にその旨を通知する。

※1 HACCP とは、原材料の受入から最終製品の出荷までの工程ごとに、微生物、化学物質、異物混入などの潜在的な危害因子を分析・特定したうえで、危害の発生防止につながる特に重要な工程を継続的に監視・記録する管理手法。

※2 弁当調製能力とは、「1日当たりの弁当調製数」と「配送可能範囲」を指す。

## 5 選定した弁当調製施設の報告

- (1) 市町実行委員会は、選定した弁当調製施設を「SAGA2024国スポ・全障スポ弁当調製施設名簿」(第1号様式。以下「弁当調製施設名簿」という。)により、令和5年9月末日までに県実行委員会へ報告する。
- (2) 県実行委員会は、自ら選定した弁当調製施設及び市町実行委員会から報告のあった弁当調製施設を取りまとめ、第1号様式により県生活衛生課に報告する。**併せて県実行委員会は自ら選定した弁当調製施設を市町実行委員会に情報提供を行う。**
- (3) 県実行委員会及び市町実行委員会は、上記(1)及び(2)の報告後に、追加して弁当調製施設を選定した場合は、それぞれ(1)及び(2)に準じて、速やかに追加分の弁当調製施設を県生活衛生課に報告する。
- (4) 県生活衛生課は、県実行委員会から提出された弁当調製施設名簿に、県外に所在する弁当調製施設がある場合は、当該施設所在地を所管する関係自治体に対し、監視指導の実施及び結果の報告を依頼する。

## 6 弁当調製施設の選定取消し

- (1) 県実行委員会及び市町実行委員会は、上記3により選定した弁当調製施設が次の各号のいずれかに該当するときは、弁当調製施設の選定を取消することができる。
  - ア 食品衛生法関係法令に基づく施設の改善命令及び指導に従わないとき。
  - イ 食品衛生法関係法令に基づく施設の許可の取消し、営業の全部又は一部の禁止、若しくは期間を定めての営業の停止処分を受けたとき。
  - ウ 弁当の調製を第三者に委託したとき。
  - エ その他当該弁当調製施設を選定した県実行委員会又は市町実行委員会が不相当と認めたとき。
- (2) (1)により、市町実行委員会が選定を取消したときは、速やかに県実行委員会に報告する。選定取消しの報告を受けた県実行委員会は、速やかに県生活衛生課に報告する。
- (3) (1)により、県実行委員会が選定を取消したときは、速やかに県生活衛生課に報告する。併せて市町実行委員会に情報提供を行う。
- (4) 県生活衛生課は、県実行委員会及び市町実行委員会が選定の取消しを報告した弁当調製施設が県外に所在する場合は、その旨を関係自治体に通知する。

## 7 弁当を提供する大会参加者及び弁当料金

- (1) 斡旋弁当(大会参加者から弁当料金を徴収して提供する弁当をいう。)及び支給弁当(県実行委員会又は市町実行委員会が弁当料金を負担して提供する弁当をいう。)を提供する大会参加者は、県実行委員会及び市町実行委員会がそれぞれ定める。
- (2) 斡旋弁当及び支給弁当の料金は、お茶を含めて900円以内(税抜)とし、県実行委員会及び市町実行委員会がそれぞれ定める。

## 8 弁当の献立

県実行委員会は、弁当の献立の作成又は選定に当たっては、令和3年度に策定した「昼食弁当献立作成方針」により、選手のパフォーマンス向上やコンディションづくりに配慮するものとし、市町実行委員会においては県の取組も参考として、献立の作成又は選定を行うものとする。

## 9 弁当の申込み・受付及び発注等

- (1) 大会参加者への斡旋及び支給を行う弁当の申込み・受付及び発注等の手続きについては、県実行委員会及び市町実行委員会がそれぞれ定める方法により行うものとする。
- (2) 大会参加者からの申込み受付後の変更及び取消しは、原則として認めないこととする。
- (3) 県実行委員会及び市町実行委員会は、大会参加者からの申込みを受け付けた斡旋及び支給弁当の個数を取りまとめ、それぞれが選定した弁当調製施設へ発注する。  
なお、発注に当たっては、当該弁当調製施設の調製能力を超えることのないよう留意するものとする。

## 10 弁当の調製、運搬等

県実行委員会及び市町実行委員会は、次に掲げる事項を弁当調製施設に遵守させるものとする。

- (1) 調製等に当たっては、別に定める「SAGA2024食品衛生対策実施要領」により、衛生管理を徹底するとともに、弁当調整能力を超える受注をしないこと。
- (2) 次に掲げる項目を容器等に表示すること。
  - ア 弁当の名称
  - イ 原材料名（アレルギー、遺伝子組換え、原料米の産地等の表示を含む。）
  - ウ 食品添加物
  - エ 消費期限（時刻まで表示）
  - オ 保存方法
  - カ 製造所所在地・製造者名
  - キ その他食品表示法等関係法規により規定される表示
  - ク 提供後速やかに食べてもらうための注意喚起表示
  - ケ 持ち帰りを禁止する表示
  - コ その他県実行委員会又は市町実行委員会が指示する表示
- (3) 運搬に当たっては、冷蔵車等を使用するものとし、県実行委員会又は市町実行委員会が指定する時刻及び場所に納入すること。
- (4) 県実行委員会又は市町実行委員会の指示に従い、廃棄容器等の回収を行うこと。

### 11 弁当の保管及び引換

県実行委員会及び市町実行委員会は、弁当引換所の設置及び弁当の保管等の弁当引換業務に当たっては、HWO の指導の下、衛生上の安全を確保する。

### 12 弁当代金の精算

弁当を納入した弁当調製施設は、大会終了後、県実行委員会及び市町実行委員会が別に定める方法により精算する。

### 13 その他

- (1) この要項に定めるもののほか必要な事項については、県実行委員会又は市町実行委員会がそれぞれ弁当調製施設や県生活衛生課等と協議の上、別に定めるものとする。
- (2) 県実行委員会及び市町実行委員会は、10(2)及び11について、必要に応じて事前に県生活衛生課又はHWOへ相談し、衛生上の安全を確保する。

## SAGA2024国スポ・全障スポ 弁当調製施設選定基準（案）

## 1 総則

SAGA2024国スポ・全障スポ弁当調達要項に基づき、SAGA2024国スポ（以下「国スポ」という。）総合開会式及びSAGA2024全障スポ（以下「全障スポ」という。）開・閉会式及び競技会における弁当調製施設選定基準を次のとおり定め、SAGA2024実行委員会（以下「県実行委員会」という。）は、当該基準を満たす施設の中から、弁当調製施設を選定する。

## 2 施設の立地条件

佐賀県内に所在し、食品衛生法に基づく営業許可を受けている弁当調製施設であること。  
なお、弁当調製施設の所在地は各会場までおおむね2時間以内の地域であること。  
ただし、佐賀県内の弁当調製施設だけで必要な食数が確保できない場合は、佐賀県外に所在する弁当調製施設も対象とする。

## 3 衛生管理体制

- (1) 令和3年9月5日以降に食中毒発生等により食品衛生法に基づく営業停止等の処分を受けていないこと。
- (2) 食品衛生関係法令に基づき、HACCPに沿った適切な衛生管理に取り組んでいること。
- (3) 検食は、原材料及び調理済み食品毎に50g程度ずつ清潔な容器（ビニール等）に密封して-20℃以下で2週間以上保存できること。
- (4) 調理従事者（食品の盛り付け等、食品に接触する可能性のある者であって臨時職員を含む。）の全員に対し、国スポの総合開会式日前1か月以内に検便検査（赤痢菌、サルモネラ属菌、腸管出血性大腸菌を含むもの。）を実施することが可能であること。  
なお、検便検査項目にはノロウイルス（抗原検査）も含めることが望ましい。
- (5) 死亡後遺障害補償額が、1事故1億円以上の食品賠償保険等に加入していること、又は国スポ・全障スポ開催期間中参加できること。

## 4 弁当調製能力

- (1) 調製能力が1日当たり最大100食以上であること。
- (2) 第三者に委託することなく、弁当の調製が可能であること。
- (3) 申出のあった提供可能数が、調製施設の規模、従業員数等に見合ったものであること。



## 5 対応能力

- (1) 県実行委員会が定める弁当料金による調製が可能であること。
- (2) 県実行委員会が指定する容器、包装紙等を使用できること。
- (3) 県実行委員会が定める食材及び献立内容で調製できること。
- (4) 弁当容器に以下の項目をラベルシール等で表示ができること。
  - ア 弁当の名称
  - イ 原材料名（アレルギー、遺伝子組換え、原料米の産地等の表示を含む。）
  - ウ 食品添加物
  - エ 消費期限（時刻まで表示。）
  - オ 保存方法
  - カ 製造所所在地・製造者名
  - キ その他食品表示法等関係法令により規定される表示
  - ク 提供後速やかに食べてもらう注意喚起表示
  - ケ 持ち帰りを禁止する表示
  - コ その他県実行委員会が指示する表示
- (5) 弁当の付属品として、お茶、割り箸、つま楊枝、お手拭き及び持ち運び用の袋を提供できること。また、それらについて県実行委員会から指示があった場合、指示に沿った内容での提供が可能であること。
- (6) 弁当の内容について、おしながき等の添付が可能であること。
- (7) 通気性が良く、かつ搬送が容易で清潔な段ボール箱等に梱包して弁当を納入できること。
- (8) 県実行委員会が指示する時刻・場所に適切な温度管理(10℃以下)ができる冷蔵車等を利用して、衛生的な運搬ができること。また、配付終了まで会場内に待機し、同様に適切な温度管理（10℃以下）、衛生管理を行えること。
- (9) 開会式・閉会式、競技会等の運営に合わせた受注、搬入、廃棄容器の回収ができること。
- (10) 荒天等により、開会式、閉会式及び競技会等が変更又は開催中止となった場合に、弁当の調製及び納入について、県実行委員会の指示に基づく対応ができること。



# SAGA 2024 国スポ 全障スポ

**SAGA 2024 鹿島市実行委員会事務局**

**(国民スポーツ大会・全国障害者スポーツ大会推進室)**

**〒849-1312**

**鹿島市大字納富分2643番地1 (鹿島市役所2階)**

**電話：0954-63-2125 FAX：0954-63-2313**

**Mail:shougai09@city.saga-kashima.lg.jp**