

# 第8章 計画の進行管理

## 8.1 目標値の設定

### 8.1.1 目標値一覧

本計画の達成状況を判断するため、各誘導施策により、都市機能や居住の誘導、公共交通の利用促進が進んでいることが確認できるよう、次に示す指標を設定します。

表 8 指標①「居住誘導」に関する目標値

	2015	2030	2040
居住誘導区域内の人口密度 (人/ha)	33.9	31.0	28.0

表 9 指標②「都市機能誘導」に関する目標値

	2015	2030	2040
エリア毎の誘導施設の充足数 (施設)	9/10	9/10	10/10

表 10 指標③「公共交通」に関する目標値

	2015	2030	2040
市内循環バスの便数 (便)	6	6	6

### 8.1.2 参考：目標値①の設定根拠

指標①「居住誘導区域内の人口密度」は、2015年の現状値が33.9人/haであるのに対し、国立社会保障・人口問題研究所の推計に基づく2040年の将来値（すう勢値）は、26.7人/haまで減少する見込みですが、本計画による居住誘導の施策等を講じることによる2040年の目標値を28.0人/haと設定します。

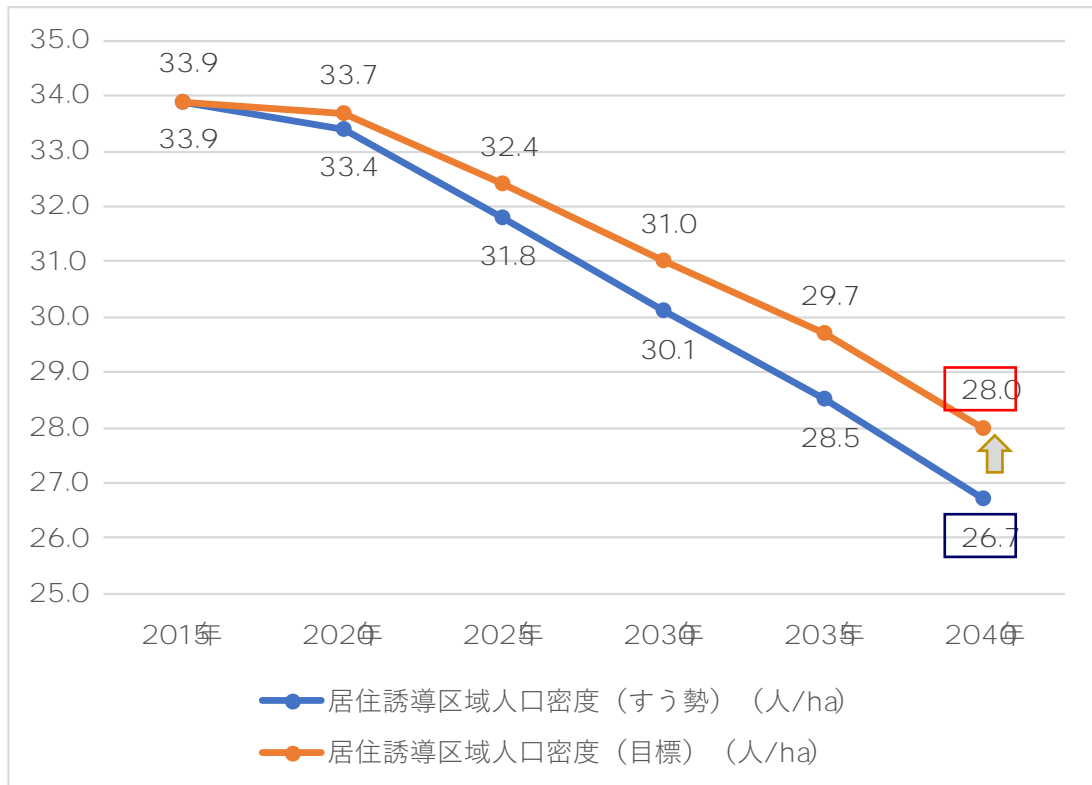


図 15 居住誘導区域内の人口密度の推移

2040

### 8.1.3 参考：目標値②の設定根拠

指標②「エリア毎の誘導施設の充足数」については、今後人口減少が進行する中、厳しい状況が予想されますが、本計画に基づく施策等を講じることで、充足数を維持・向上させることを目標として設定します。

エリア毎の誘導施設の充足数の設定方法は、都市機能誘導区域を図 16 に示す3つのエリアに区分した上で、表 11 に示すとおり、各エリアに存在する誘導施設（※行政施設を除く）の状況から設定したものです。

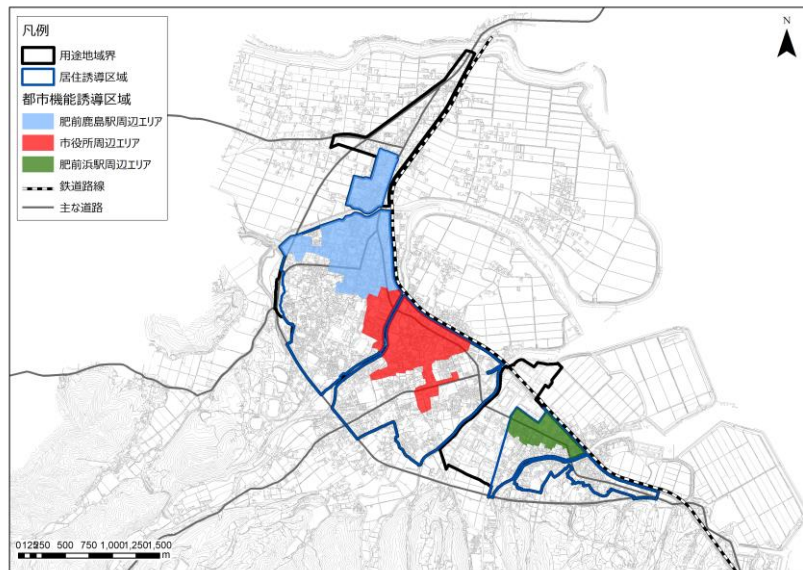


図 16 都市機能誘導区域のエリア区分図

表 11 エリア毎の誘導施設の充足数（現況）

		-	( 1 )	-	
		( 1 )	( 2 )	-	
		( 4 )	-	-	
		( 3 )	( 1 )	( 1 )	
		( 4 )	( 3 )	×	
		( 4 )	( 3 )	( 0 )	
		( 6 )	( 3 )	( 1 )	

	9/10
	( 26 )

### 8.1.4 参考：目標値③の設定根拠

指標③「市内循環バスの便数」については、今後人口減少が進行する中、厳しい状況が予想されますが、本計画に基づく施策等を講じることで、現状水準を維持していくことを目標として設定します。

図 17 は、市内循環バス時刻表です。市内循環バスは現状で 6 便運行しており、今後、人口が減少する中でも、市内循環バス数の現状維持を目標とします。

時刻表					月曜～土曜				
西回り					東回り				
番号	停留所名	1便	2便	5便	番号	停留所名	3便	4便	6便
①	鹿島バスセンター	7:55	9:10	14:35	①	鹿島バスセンター	10:10	13:35	15:35
②	鹿島新町(織田病院前)	7:56	9:11	14:36	②	鹿島新町(織田病院前)	10:11	13:36	15:36
②4	高木眼科前	↓	9:12	14:37	②4	高木眼科前	10:12	13:37	15:37
②3	御神松	↓	9:13	14:38	②3	御神松	10:13	13:38	15:38
②2	鹿島総合庁舎前	↓	9:16	14:41	②2	鹿島総合庁舎前	10:16	13:41	15:41
②1	西牟田(別府整形外科前)	↓	9:17	14:42	②1	西牟田(別府整形外科前)	10:17	13:42	15:42
③	公園入口(佐賀西信用前)	7:57	9:18	14:43	③	公園入口(佐賀西信用前)	10:18	13:43	15:43
④	幸通り	7:57	9:18	14:43	④	鹿島・中川	10:19	13:44	15:44
⑤	道場前	7:58	9:19	14:44	⑤	鹿島市役所・エイブル前	10:20	13:45	15:45
⑥	鹿島小学校前	7:59	9:20	14:45	⑥	泉通り	10:21	13:46	15:46
⑦	体育館前	8:00	9:21	14:46	⑦	小舟津	10:22	13:47	15:47
⑧	西部中学校前	8:01	9:22	14:47	⑧	鹿島農協入口	10:23	13:48	15:48
⑨	どんとこい前	8:02	9:23	14:48	⑨	しめご橋	10:23	13:48	15:48
⑩	辻宿	8:04	9:25	14:50	⑩	ドラモリ・コメリ前	10:24	13:49	15:49
⑪	農協前	8:04	9:25	14:50	⑪	ララベル	10:26	13:51	15:51
⑫	行成	8:08	9:29	14:54	⑫	行成	10:29	13:54	15:54
⑬	ララベル	8:11	9:32	14:57	⑬	辻宿	10:32	13:57	15:57
⑭	ドラモリ・コメリ前	8:13	9:34	14:59	⑭	農協前	10:32	13:57	15:57
⑮	しめご橋	8:14	9:35	15:00	⑮	どんとこい前	10:35	14:00	16:00
⑯	鹿島農協入口	8:14	9:35	15:00	⑯	西部中学校前	10:36	14:01	16:01
⑰	小舟津	8:15	9:36	15:01	⑰	体育館前	10:37	14:02	16:02
⑱	泉通り	8:16	9:37	15:02	⑱	鹿島小学校前	10:38	14:03	16:03
⑲	鹿島市役所・エイブル前	8:17	9:38	15:03	⑲	道場前	10:39	14:04	16:04
⑳	鹿島・中川	8:18	9:39	15:04	⑳	幸通り	10:40	14:05	16:05
㉑	公園入口(中川たねもの前)	8:19	9:40	15:05	㉑	公園入口(中川たねもの前)	10:40	14:05	16:05
㉒	西牟田(別府整形外科前)	8:20	9:41	15:06	㉒	西牟田(別府整形外科前)	10:41	14:06	16:06
㉓	鹿島総合庁舎前	8:21	9:42	15:07	㉓	鹿島総合庁舎前	10:42	14:07	16:07
㉔	御神松	8:24	9:45	15:10	㉔	御神松	10:45	14:10	16:10
㉕	高木眼科前	8:25	9:46	15:11	㉕	高木眼科前	10:46	14:11	16:11
㉖	鹿島新町(織田病院前)	8:26	9:47	15:12	㉖	鹿島新町(織田病院前)	10:47	14:12	16:12
㉗	鹿島バスセンター	8:27	9:48	15:13	㉗	鹿島バスセンター	10:48	14:13	16:13

平成30年10月1日改正

図 17 市内循環バスの時刻表

## 8.2 計画の進行管理と見直し

本計画に記載された施策・事業の取組み状況においては、一定期間ごとに取組み状況の調査、分析及び評価を行い、本計画の進捗状況について検討を行うとともに、必要に応じて、適切に本計画の見直し等を行うものとします。

今後の社会人口動態の変化や効果なども評価・検証しながら、PDCA サイクルの考え方にに基づき、継続的に計画の評価、見直しを行い、計画の充実を図ります。

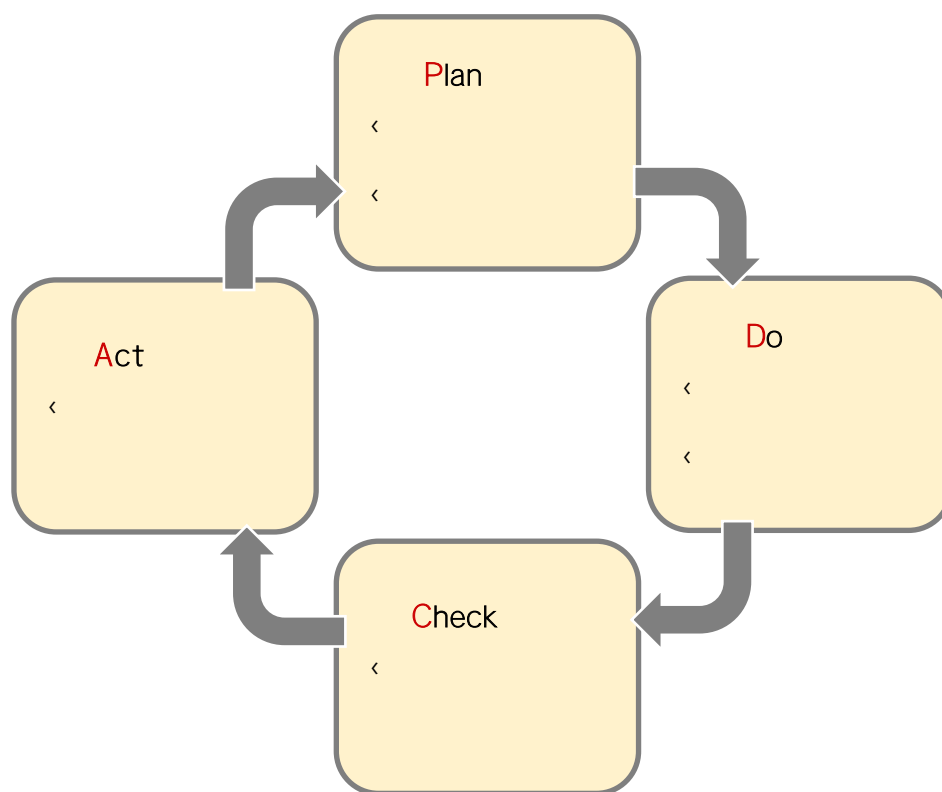



図 18 PDCAサイクルに基づく計画管理

2020 3

8491312 2643 1  
TEL 0954 63 3415 FAX 0954 63 2129  
HP <https://www.city.saga.lg.jp/>



鹿島市