

令和7年度
第2回鹿島市地域公共交通会議・鹿島市地域公共交通活性化協議会
合 同 会 議

日 時：令和7年12月23日（火）15時00分～

場 所：鹿島市役所 3階 庁議室

1. 開 会

2. 会長のあいさつ

3. 報 告

- （1）令和7年度事業報告及び決算報告について
- （2）令和7年度市内循環バス及びのりあいタクシーの運行状況報告について

4. 協 議

- （1）鹿島市地域公共交通計画（案）について
- （2）市内公共交通網の再編（案）について
- （3）令和7年度地域公共交通確保維持改善事業に関する事業評価（案）について
- （4）市内公共交通利用促進週間（無料乗車期間）（案）について
- （5）令和8年度 鹿島市地域公共交通活性化協議会補正予算（案）について

附帯決議 この協議会において可決された事項で、行政庁の指導等を含め、字句など軽微な修正が必要となった場合は、会長一任によりこれをなすことができるものとする。

5. その他

- （1）次回開催予定について

6. 閉会

鹿島市地域公共交通会議委員
鹿島市地域公共交通活性化協議会委員

(任期: R6～R7)
(令和7年度)

No.	所 属 等	役 職 等	氏 名	備 考
1	鹿島市長又はその指名する職員	鹿島市長	松尾 勝利	会長
2	一般乗合旅客自動車運送事業者の代表者	祐徳自動車(株) 常務取締役バス事業部長	山本 孝義	
3	一般貸切(乗用)旅客自動車運送事業者の代表者	(有)再耕庵タクシー総務部長	山本 浩二	
4	社団法人佐賀県バス・タクシー協会の代表者	専務理事	草野 武生	
5	鹿島市区長会の代表者	市区長会 幹事	中島 健介	副会長
6	鹿島市老人クラブ連合会の代表者	副会長	中島 スミエ	
7	鹿島市民生児童委員連絡協議会の代表者	鹿島市民生児童委員	樋口 和幸	
8	鹿島市PTA連合会の代表者	鹿島市PTA連合会理事	山口 祥子	
9	市内小中学校代表者	七浦小学校 校長	片渕 千佳	
10	一般旅客自動車運送事業者の事業用自動車の運転者の代表者	祐徳自動車(株)運転者	大石 智子	
11	九州運輸局佐賀運輸支局の職員	首席運輸企画専門官 (企画調整担当)	牟田 嘉伊座	協議会委員
		首席運輸企画専門官 (企画輸送・監査担当)	千種 智章	交通会議委員
12	佐賀県の担当職員	佐賀県地域交流部交通政策課 地域交通システム室 係長	長本 敬幸	
13	佐賀県杵藤土木事務所の職員	管理課長	太田 武経	
14	鹿島警察署の職員	交通課長	古賀 誠二	
15	鹿島商工会議所	専務理事	有森 滋樹	監事
16	九州旅客鉄道株式会社	江北駅長	鴨川 彰久	
17	鹿島市建設住宅課	課長補佐	江頭 利宏	
18	鹿島市都市計画課	課長補佐	峰松 紘子	監事

事務局

	所 属 等	役 職 等	氏 名	備 考
	鹿島市政策総務部	部長	川原 逸生	
	鹿島市広報企画課	課長	田中 美穂	
	鹿島市広報企画課	課長補佐	木原 智典	
	鹿島市広報企画課	職員	小山 龍司	

令和7年度

第2回鹿島市地域公共交通会議・鹿島市地域公共交通活性化協議会

資 料

- P 1 令和7年度事業報告
- P 2 令和7年度決算報告
- P 3 令和7年度市内循環バス及びのりあいタクシーの運行状況報告について
- P 4 市内循環バス平均乗車数の推移
- P 5 高津原のりあいタクシー平均乗車数の推移
- P 6 予約型のりあいタクシー平均乗車数・稼働率の推移
- P 9 鹿島市地域公共交通計画（案）について
- P 12 市内公共交通網の再編（案）について
- P 15 令和7年度地域公共交通確保維持改善事業に関する事業評価（案）について
- P 17 市内公共交通利用促進週間（無料乗車期間）（案）について
- P 18 令和8年度鹿島市地域公共交通活性化協議会補正予算（案）について

令和7年度事業報告

(事業期間)

令和6年10月1日～令和7年9月30日

(運行)

- ・市内循環バス 定時定路線 毎週月曜日～土曜日 6便／日
- ・高津原のりあいタクシー 定時定路線 毎週火曜日・木曜日・土曜日 8便／日
- ・予約型のりあいタクシー 区域運行 毎週月曜日～金曜日 5便／日

日時	事業名
令和6年10月7日～12日	市内循環バス、高津原・予約型のりあいタクシー無料運行期間
令和6年12月26日	鹿島市地域公共交通会議及び 鹿島市地域公共交通活性化協議会
令和7年1月下旬	鹿島市地域公共交通総合時刻表改定 配布開始
令和7年4月7日～12日	市内循環バス、高津原・予約型のりあいタクシー無料運行期間
令和7年6月26日	鹿島市地域公共交通会議及び 鹿島市地域公共交通活性化協議会
	令和8年度(R7.10～R8.9) 地域内フィーダー系統確保維持計画認定申請書提出
令和7年7月17日	鹿島市運賃協議会(書面開催)

報告 1

令和7年度 鹿島市地域公共交通活性化協議会決算書

(令和6年10月1日～令和7年9月30日)

【歳入】

(単位:円)

款	項	目	予算額	決算額	増減	備考
1 負担金	1 負担金	1 負担金	14,618,000	14,452,000	△ 166,000	
2 補助金	1 補助金	1 補助金	0	0	0	
3 繰越金	1 繰越金	1 繰越金	463,000	462,928	△ 72	
4 諸収入	1 諸収入	1 雑収	327,000	327,000	0	
計			15,408,000	15,241,928	△ 166,072	

【歳出】

(単位:円)

款	項	目	予算額	決算額	増減	備考
1 総務費	1 総務管理費	1 会議費	0	0	0	
		2 事務費	0	0	0	
2 事業費	1 事業推進費	1 事業費	14,545,000	9,764,048	△ 4,780,952	市内循環バス委託料 3,532,838 高津原のりあいタクシー委託料 3,470,910 予約型のりあいタクシー委託料 2,043,850 共創モデル実証運行事業 0 待合室改修 0 時刻表・手引き作成 646,250 無料運行期間運賃負担 65,800 消耗品費・振込手数料等 4,400
3 予備費	1 予備費	1 予備費	863,000	0	△ 863,000	
計			15,408,000	9,764,048	△ 5,643,952	

収入合計 15,241,928 支出合計 9,764,048 次年度繰越 5,477,880

令和7年度鹿島市地域公共交通活性化協議会決算書会計監査報告

令和7年度鹿島市地域公共交通活性化協議会決算は、審査の結果、帳簿・証拠書類ともに適正に処理されていることを確認しましたので報告します。

令和7年12月3日

鹿島市地域公共交通活性化協議会 会計監事

有森滋樹

都市計画課 峰松 紘子

【運行経費等について】

	運行経費	運賃収入	国庫補助	委託料
市内循環バス	6,613,388	745,550	2,335,000	3,532,838
高津原のりあいタクシー	4,390,210	462,300	457,000	3,470,910
予約型のりあいタクシー	4,557,950	809,100	1,705,000	2,043,850

報告2 令和7年度市内循環バス及びのりあいタクシーの運行状況報告について

●市内循環バス、高津原のりあいタクシーの運行状況について（資料参照）

	年間乗車人数 (前年度比)	1便あたりの乗車人数 (前年度比)
市内循環バス	8,142人(+788)	4.62人/便(+0.47)
高津原のりあいタクシー	2,652人(▲398)	2.27人/便(▲0.25)

●予約型のりあいタクシーの運行状況について（資料参照）

	年間乗車人数 (前年度比)	稼働率(前年度比)	※年間稼働台数/ 年間計画台数
北鹿島線	87人(+7)	6.1%(+1%)	74台/1,205台
能古見線	1,829人(+31)	87.5%(▲4.8%)	1,054台/1,205台
古枝線	1,140人(+100)	34.0%(+9.3%)	410台/1,205台

(利用登録状況※令和7年9月30日時点)

	地区	登録人数	(世帯数)
北鹿島線	井手	18	(11)
	三部	8	(6)
	新籠	17	(11)
	常広	20	(12)
	古城	3	(2)
小計		66	(42)
能古見線	広平	9	(5)
	大野	11	(5)
	早ノ瀬	3	(2)
	中川内	27	(16)
	西三河内	19	(11)
	東三河内	0	(0)
	大木庭	4	(4)
	山浦	22	(16)
	川内	7	(4)
	筒口	2	(2)
	南川	3	(2)
	大殿分	19	(7)
	中木庭	13	(8)
	本城	43	(23)
	土穴	8	(5)
	貝瀬	0	(0)
	白鳥尾	6	(4)
	番在開拓	0	(0)
	山浦開拓	2	(2)
	若殿分	1	(1)
小計		199	(117)

	地区	登録人数	(世帯数)
古枝線	鮎越	16	(11)
	七開	25	(12)
	矢答	3	(2)
	山根	23	(11)
	奥山	11	(6)
	平仁田開拓	3	(2)
	竹ノ木庭	28	(14)
	中尾	35	(23)
	上古枝	25	(17)
	小計	169	(98)
重ノ木線	大王袋	7	(3)
	世間	50	(28)
	小舟津	5	(5)
	重ノ木	31	(11)
小計		93	47

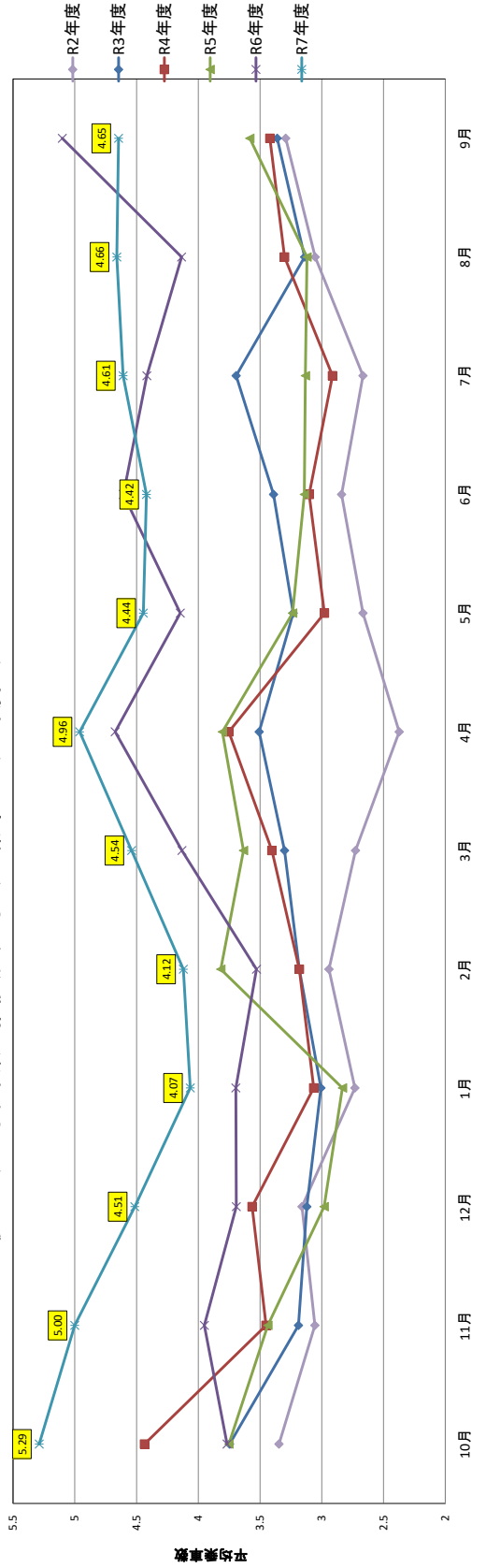
男女別	割合	人数
男	43%	227
女	61%	319
年齢別		
0-19	6%	31
20-39	2%	12
40-59	8%	44
60-64	4%	21
65-69	6%	34
70-74	12%	63
75-79	17%	90
80-	44%	232

平均乗車数の推移（同月対比）／市内循環バス

2025年9月末

年度	区分	10月	11月	12月	1月	2月	3月	4月	5月	6月	7月	8月	9月	合計
H23年度	乗車数	218	168	149	128	148	144	107	105	96	102	117	123	1604
H23年度	1便平均乗車数	1.45	1.17	0.99	0.93	1.07	0.92	0.71	0.76	0.61	0.68	0.73	0.85	0.90
H24年度	乗車数	169	157	140	137	129	119	157	199	208	193	212	192	2012
H24年度	1便平均乗車数	1.13	1.09	0.93	0.99	0.90	0.76	1.09	1.38	1.33	1.29	1.32	1.39	1.13
H25年度	乗車数	302	226	215	194	173	196	206	205	225	292	220	235	2689
H25年度	1便平均乗車数	1.94	1.57	1.49	1.41	1.25	1.31	1.37	1.42	1.50	1.87	1.36	1.70	1.52
H26年度	乗車数	283	309	293	230	224	230	259	202	275	255	235	238	3033
H26年度	1便平均乗車数	1.81	2.15	2.03	1.67	1.62	1.53	1.73	1.40	1.83	1.63	1.51	1.65	1.71
H27年度	乗車数	365	241	261	229	244	212	256	234	307	300	280	318	3247
H27年度	1便平均乗車数	2.34	1.67	1.74	1.66	1.77	1.41	1.71	1.70	1.97	1.92	1.79	2.30	1.83
H28年度	乗車数	326	295	230	165	246	292	235	246	253	300	291	268	3147
H28年度	1便平均乗車数	2.09	2.14	1.53	1.20	1.71	1.87	1.57	1.78	1.62	2.00	1.87	1.86	1.77
H29年度	乗車数	351	227	240	237	229	301	282	273	314	306	297	288	3345
H29年度	1便平均乗車数	2.34	1.58	1.60	1.72	1.66	1.93	1.96	1.90	2.01	2.04	1.90	2.00	1.89
H30年度	乗車数	338	181	219	203	173	226	515	633	654	591	338	323	4394
H30年度	1便平均乗車数	2.25	1.26	1.46	1.47	1.25	1.45	3.58	4.40	4.19	3.94	2.17	2.34	2.49
R1年度	乗車数	394	396	376	368	376	407	505	380	375	465	455	505	5002
R1年度	1便平均乗車数	2.53	2.75	2.61	2.67	2.72	2.71	3.51	2.88	2.50	2.98	2.92	3.66	2.86
R2年度	乗車数	502	440	474	377	406	409	356	368	443	400	458	474	5107
R2年度	1便平均乗車数	3.35	3.06	3.16	2.73	2.94	2.73	2.37	2.67	2.84	2.67	3.05	3.29	2.91
R3年度	乗車数	607	440	487	415	420	515	526	446	529	554	452	484	5875
R3年度	1便平均乗車数	3.75	3.19	3.12	3.01	3.18	3.30	3.51	3.23	3.39	3.69	3.14	3.36	3.33
R4年度	乗車数	692	497	556	423	420	531	563	411	484	437	515	472	6001
R4年度	1便平均乗車数	4.44	3.45	3.56	3.07	3.18	3.40	3.75	2.98	3.10	2.91	3.30	3.42	3.39
R5年度	乗車数	563	495	465	391	504	567	548	466	490	470	468	516	5943
R5年度	1便平均乗車数	3.75	3.44	2.98	2.83	3.82	3.63	3.81	3.24	3.14	3.13	3.12	3.58	3.37
R6年度	乗車数	565	569	576	510	487	620	701	597	691	689	645	704	7354
R6年度	1便平均乗車数	3.77	3.95	3.69	3.70	3.53	4.13	4.67	4.15	4.61	4.42	4.13	5.10	4.15
R7年度	乗車数	825	720	677	561	544	681	744	640	663	719	699	669	8142
R7年度	1便平均乗車数	5.29	5.00	4.51	4.07	4.12	4.54	4.96	4.44	4.42	4.61	4.66	4.65	4.62

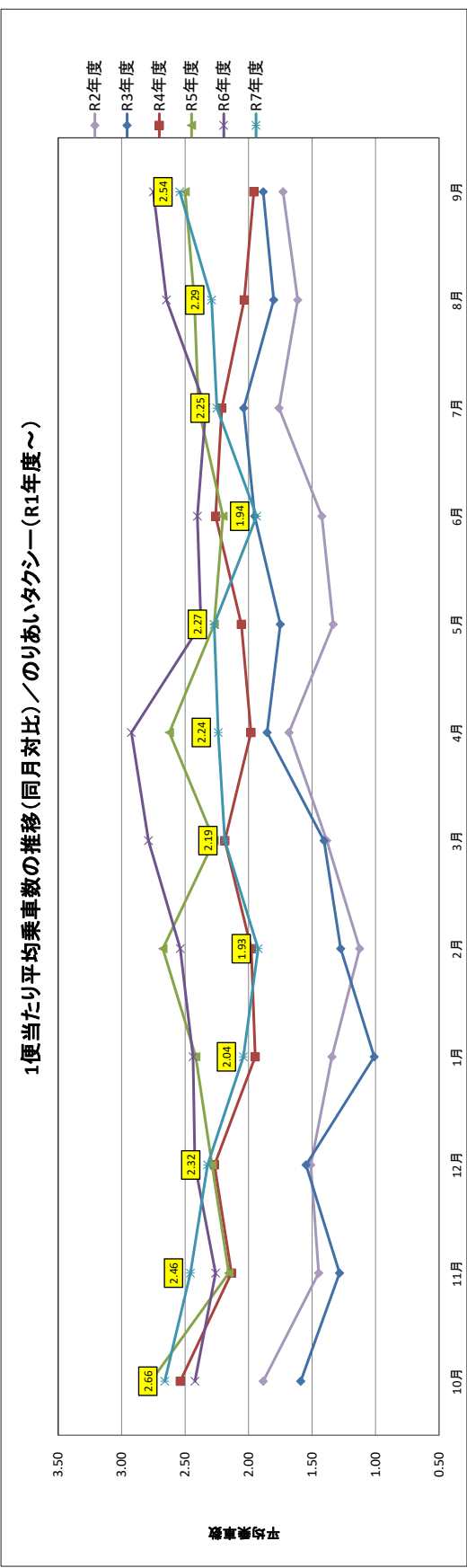
1便当たり平均乗車数の推移（同月対比）／循環バス（R1年度～）



平均乗車数の推移（同月対比）／高津原のりあいタクシー（H22年10月運行開始）

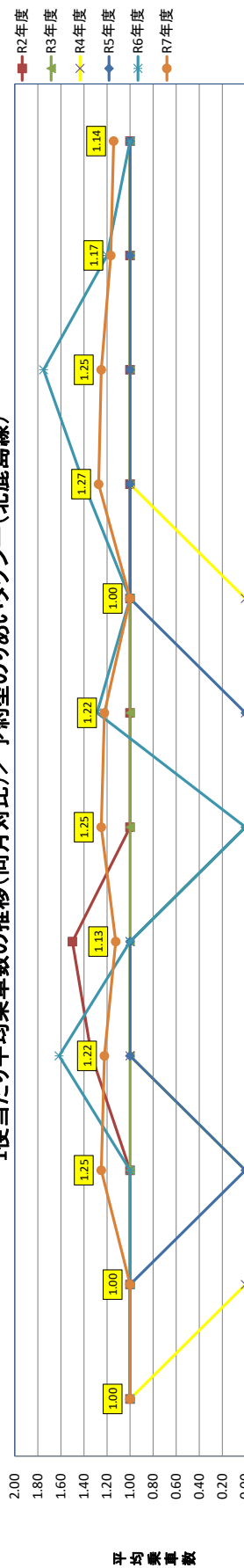
2025年9月末

年度	区分	10月	11月	12月	1月	2月	3月	4月	5月	6月	7月	8月	9月	合計
H23年度 (H22.10～ H23.9)	利用者数	57	32	54	49	53	72	69	22	28	53	40	60	589
	1便当たり乗車数	0.88	0.53	0.90	0.82	0.88	1.03	1.06	0.40	0.43	0.82	0.67	0.92	0.79
H24年度 (H23.10～ H24.9)	利用者数	65	93	72	54	75	78	59	62	80	50	86	49	823
	1便当たり乗車数	0.83	1.29	0.92	0.75	1.14	1.00	0.82	0.86	1.03	0.64	1.19	0.68	0.93
H25年度 (H24.10～ H25.9)	利用者数	92	91	83	54	60	63	49	58	62	61	70	60	803
	1便当たり乗車数	1.18	1.26	1.06	0.75	0.83	0.81	0.63	0.81	0.79	0.78	0.97	0.83	0.89
H26年度 (H25.10～ H26.9)	利用者数	81	78	69	62	69	56	54	67	70	87	74	73	840
	1便当たり乗車数	0.64	0.72	0.64	0.57	0.70	0.48	0.50	0.62	0.65	0.69	0.69	0.68	0.63
H27年度 (H26.10～ H27.9)	利用者数	72	77	58	40	65	60	71	65	74	68	68	78	796
	1便当たり乗車数	0.69	0.74	0.60	0.42	0.68	0.63	0.68	0.68	0.71	0.65	0.77	0.81	0.67
H28年度 (H27.10～ H28.9)	利用者数	86	56	79	77	61	71	54	53	78	81	80	93	869
	1便当たり乗車数	0.77	0.64	0.76	0.80	0.69	0.63	0.52	0.60	0.75	0.78	0.91	0.97	0.73
H29年度 (H28.10～ H29.9)	利用者数	125	79	110	66	73	70	61	70	66	79	117	84	1,000
	1便当たり乗車数	1.20	0.82	1.06	0.69	0.83	0.67	0.64	0.73	0.63	0.76	1.13	0.88	0.84
H30年度 (H29.10～ H30.9)	利用者数	136	64	81	83	78	98	93	87	126	129	127	139	1,241
	1便当たり乗車数	1.31	0.67	0.84	0.86	0.81	0.88	0.97	0.91	1.21	1.24	1.44	1.34	1.04
R1年度 (H30.10～ R1.9)	利用者数	152	110	122	105	108	114	133	103	125	139	115	145	1,471
	1便当たり乗車数	1.46	1.15	1.17	1.09	1.13	1.19	1.39	1.17	1.20	1.34	1.20	1.51	1.25
R2年度 (R1.10～ R2.9)	利用者数	196	139	145	129	108	144	175	128	148	169	142	166	1,789
	1便当たり乗車数	1.88	1.45	1.51	1.34	1.13	1.38	1.68	1.33	1.42	1.76	1.61	1.73	1.52
R3年度 (R2.10～ R3.9)	利用者数	178	113	161	97	102	135	178	168	203	212	173	181	1,901
	1便当たり乗車数	1.59	1.28	1.55	1.01	1.28	1.41	1.85	1.75	1.95	2.04	1.80	1.89	1.63
R4年度 (R3.10～ R4.9)	利用者数	264	205	236	187	190	245	206	181	235	230	179	188	2,546
	1便当たり乗車数	2.54	2.14	2.27	1.95	1.98	2.19	1.98	2.06	2.26	2.21	2.03	1.96	2.14
R5年度 (R4.10～ R5.9)	利用者数	288	207	238	232	214	218	252	218	229	249	233	240	2,818
	1便当たり乗車数	2.77	2.16	2.29	2.42	2.68	2.27	2.63	2.27	2.20	2.39	2.43	2.50	2.41
R6年度 (R5.10～ R6.9)	利用者数	252	217	252	234	264	290	304	247	250	243	233	264	3,050
	1便当たり乗車数	2.42	2.26	2.42	2.44	2.54	2.79	2.92	2.38	2.40	2.34	2.65	2.75	2.52
R7年度 (R6.10～ R7.9)	利用者数	298	236	223	196	154	210	215	218	186	252	220	244	2,652
	1便当たり乗車数	2.66	2.46	2.32	2.04	1.91	2.19	2.24	2.27	1.94	2.25	2.29	2.54	2.27

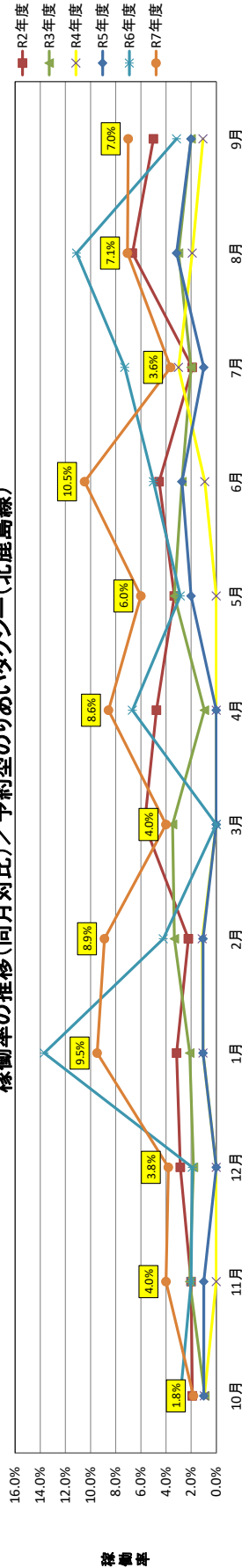


年度	区分	10月	11月	12月	1月	2月	3月	4月	5月	6月	7月	8月	9月	合計
H30年度 (H29.10～ H30.9)	利用者数	1	2	0	4	3	3	3	4	3	2	6	2	33
	稼働率	1.00	1.00		1.33	1.00	1.00	1.00	1.00	1.00	1.00	1.00	1.00	1.03
		2.1%	4.2%	0.0%	6.8%	6.8%	6.3%	6.3%	8.3%	5.8%	4.2%	12.5%	5.0%	5.7%
H31年度 (H30.10～ R1.9)	利用者数	4	2	3	3	1	3	2	2	3	5	2	2	32
	稼働率	1.33	1.00	1.00	1.00	1.00	1.00	1.00	1.00	1.00	1.25	1.00	1.00	1.07
		2.7%	1.9%	3.2%	3.2%	1.1%	3.0%	2.0%	2.1%	3.0%	3.6%	2.2%	2.1%	2.5%
R2年度 (R1.10～ R2.9)	利用者数	2	2	3	4	3	6	5	3	5	2	6	5	46
	稼働率	1.00	1.00	1.00	1.33	1.50	1.00	1.00	1.00	1.00	1.00	1.00	1.00	1.05
		1.9%	2.0%	2.9%	3.2%	2.2%	5.7%	4.8%	3.3%	4.5%	1.9%	6.7%	5.0%	3.7%
R3年度 (R2.10～ R3.9)	利用者数	1	2	2	2	3	4	1	3	3	2	3	2	28
	稼働率	1.00	1.00	1.00	1.00	1.00	1.00	1.00	1.00	1.00	1.00	1.00	1.00	1.00
		0.9%	2.1%	1.8%	2.1%	3.3%	3.5%	1.0%	3.3%	2.7%	2.0%	3.0%	2.0%	2.2%
R4年度 (R3.10～ R4.9)	利用者数	1	0	0	1	1	0	0	0	1	3	2	1	10
	稼働率	1.00			1.00	1.00				1.00	1.00	1.00	1.00	1.00
		1.0%	0.0%	0.0%	1.1%	1.1%	0.0%	0.0%	0.0%	0.9%	3.0%	1.9%	1.1%	0.8%
R5年度 (R4.10～ R5.9)	利用者数	1	1	0	1	1	0	0	2	3	1	3	2	15
	稼働率	1.00	1.00		1.00	1.00			1.00	1.00	1.00	1.00	1.00	1.00
		1.0%	1.0%	0.0%	1.1%	1.1%	0.0%	0.0%	2.0%	2.7%	1.0%	3.2%	2.0%	1.2%
R6年度 (R5.10～ R6.9)	利用者数	3	2	2	21	4	0	9	3	7	14	12	3	80
	稼働率	1.00	1.00	1.00	1.62	1.00	0.00	1.29	1.00	1.40	1.75	1.20	1.00	1.33
		2.9%	2.0%	1.9%	13.7%	4.2%	0.0%	6.7%	2.9%	5.0%	7.3%	11.1%	3.2%	5.1%
R7年度 (R6.10～ R7.9)	利用者数	2	4	5	11	9	5	11	6	14	5	7	8	87
	稼働率	1.00	1.00	1.25	1.22	1.13	1.25	1.22	1.00	1.27	1.25	1.17	1.14	1.18
		1.8%	4.0%	3.8%	9.5%	8.9%	4.0%	8.6%	6.0%	10.5%	3.6%	7.1%	7.0%	6.1%

1便当たり平均乗車数の推移(同月対比)／予約型のりあいタクシー(北鹿島線)



稼働率の推移(同月対比)／予約型のりあいタグシー(北鹿島線)



稼働率・平均乗車数の推移（同月対比）／予約型のりあいタクシー【能古見線】（H29年10月運行開始）

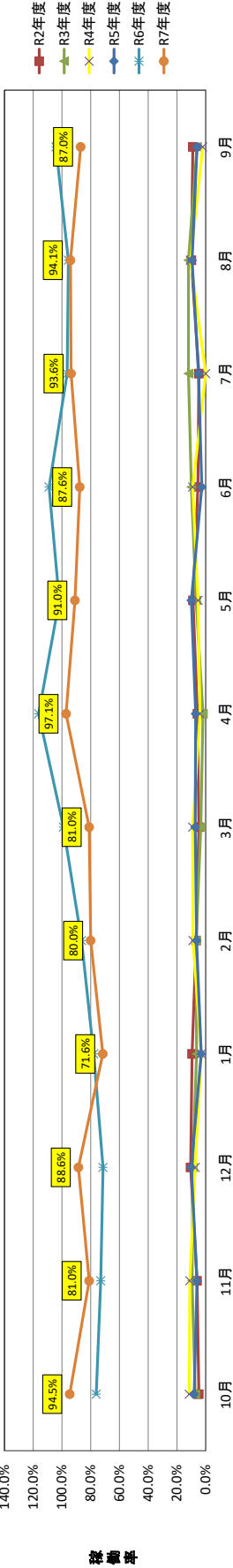
2025年9月末

年度	区分	10月	11月	12月	1月	2月	3月	4月	5月	6月	7月	8月	9月	合計
H30年度 (H29.10～ H30.9)	利用者数	0	2	0	0	0	0	0	0	0	0	0	0	2
	1便平均乗車数		1.00											1.00
R1年度 (H30.10～ R1.9)	稼働率	0.0%	4.2%	0.0%	0.0%	0.0%	0.0%	0.0%	0.0%	0.0%	0.0%	0.0%	0.0%	0.3%
	利用者数	0	0	0	0	0	0	0	7	4	10	4	10	39
R2年度 (R1.10～ R2.9)	稼働率	0.0%	0.0%	0.0%	0.0%	0.0%	0.0%	0.0%	4.2%	4.0%	9.1%	4.4%	6.3%	2.9%
	利用者数	5	6	11	9	6	5	6	8	8	5	9	9	87
R3年度 (R2.10～ R3.9)	1便平均乗車数	1.00	1.00	1.00	1.00	1.00	1.00	1.00	1.33	1.00	1.00	1.00	1.00	1.02
	稼働率	4.8%	6.0%	10.5%	9.5%	6.7%	4.8%	5.7%	8.9%	5.5%	4.8%	10.0%	9.0%	7.2%
R4年度 (R3.10～ R4.9)	利用者数	8	10	10	6	6	5	2	7	11	12	12	6	95
	1便平均乗車数	1.00	1.11	1.00	1.00	1.00	1.25	1.00	1.17	1.00	1.00	1.00	1.00	1.03
R5年度 (R4.10～ R5.9)	稼働率	7.3%	9.5%	9.1%	6.3%	6.7%	3.5%	1.9%	6.7%	10.0%	12.0%	12.0%	6.0%	7.5%
	利用者数	12	13	8	3	9	10	4	5	10	0	12	2	88
R6年度 (R5.10～ R6.9)	1便平均乗車数	1.00	1.18	1.00	1.00	1.13	1.00	1.00	1.00	1.00	0.00	1.09	1.00	1.05
	稼働率	11.4%	11.0%	7.3%	3.2%	8.9%	9.1%	4.0%	5.3%	9.1%	0.0%	10.5%	2.1%	6.9%
R7年度 (R6.10～ R7.9)	利用者数	8	7	11	3	6	8	7	10	3	7	10	6	86
	1便平均乗車数	1.00	1.17	1.00	1.00	1.00	1.00	1.00	1.00	1.00	1.40	1.11	1.00	1.05
R8年度 (R7.10～ R8.9)	稼働率	8.0%	6.0%	10.0%	3.2%	6.3%	7.3%	7.0%	10.0%	2.7%	5.0%	9.5%	6.0%	6.8%
	利用者数	131	131	117	135	150	166	194	160	149	167	139	159	1,798
R9年度 (R8.10～ R9.9)	1便平均乗車数	1.64	1.79	1.56	1.82	1.83	1.68	1.59	1.50	1.37	1.58	1.62	1.61	1.62
	稼働率	76.2%	73.0%	71.4%	77.9%	86.3%	99.0%	116.2%	101.9%	109.0%	96.4%	95.6%	104.2%	92.3%
R10年度 (R9.10～ R10.9)	利用者数	200	153	155	121	126	139	170	147	156	174	132	156	1,829
	1便平均乗車数	1.92	1.89	1.67	1.78	1.75	1.72	1.67	1.62	1.70	1.69	1.65	1.79	1.74
R11年度 (R10.10～ R11.9)	稼働率	94.5%	81.0%	88.6%	71.6%	80.0%	81.0%	97.1%	91.0%	87.6%	93.6%	94.1%	87.0%	87.5%
	利用者数													

1便当たり平均乗車数の推移（同月対比）／予約型のりあいタクシー（能古見線）



稼働率の推移（同月対比）／予約型のりあいタクシー（能古見線）

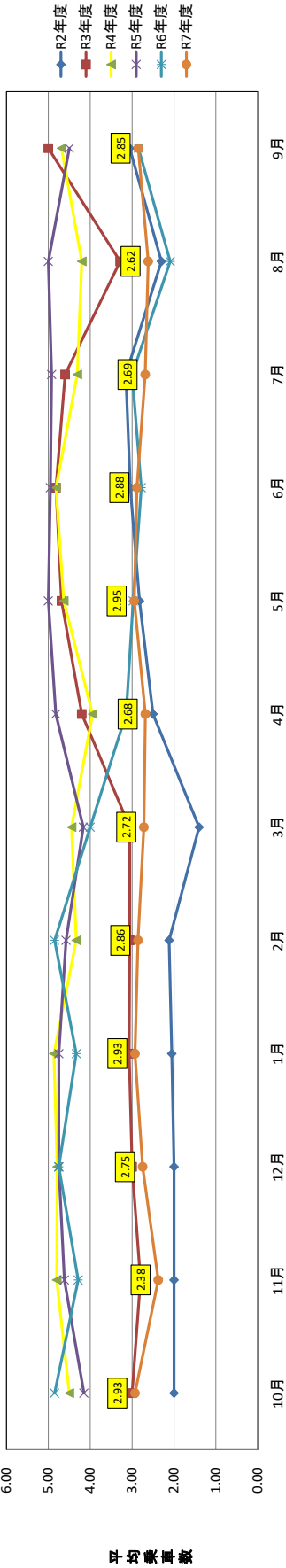


稼働率・平均乗車数の推移（同月対比）／予約型のりあいタクシー（古枝線）（H31年4月運行開始）

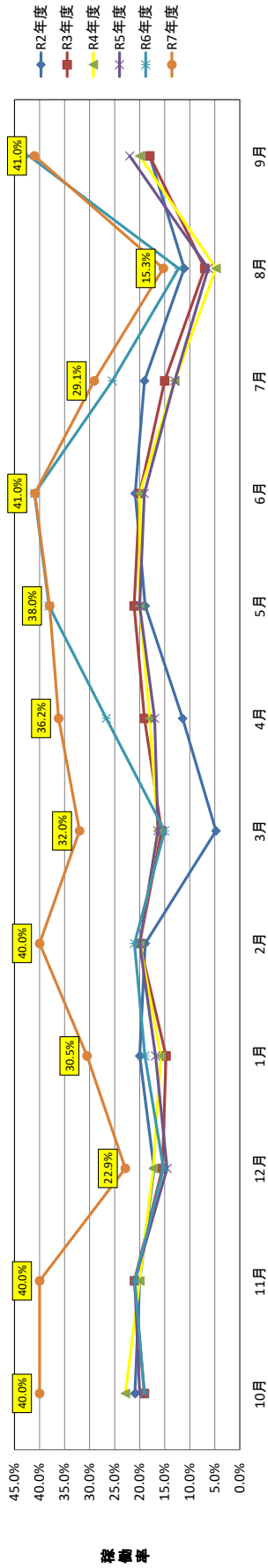
2025年9月末

年度	区分	10月	11月	12月	1月	2月	3月	4月	5月	6月	7月	8月	9月	合計
R1年度 (H31.4～ R1.9)	利用者数							28	38	40	33	16	45	200
	1便平均乗車数							1.87	2.00	2.11	2.06	2.29	2.05	2.04
	稼働率							15.0%	20.0%	19.0%	14.5%	7.8%	23.2%	16.6%
R2年度 (R1.10～ R2.9)	利用者数	44	40	36	39	36	7		48	70	63	23	55	491
	1便平均乗車数	2.00	2.00	2.00	2.05	2.12	1.40		2.82	3.04	3.15	2.30	3.06	2.44
	稼働率	21.0%	20.0%	17.1%	20.0%	18.9%	4.8%		18.9%	20.9%	19.0%	11.1%	18.0%	16.8%
R3年度 (R2.10～ R3.9)	利用者数	63	56	51	43	55	55	84	89	106	69	23	90	784
	1便平均乗車数	3.00	2.80	3.00	3.07	3.06	3.06	4.20	4.68	4.82	4.60	3.29	5.00	3.75
	稼働率	19.1%	21.1%	15.5%	14.7%	20.0%	15.7%	19.0%	21.1%	20.0%	15.0%	7.0%	18.0%	17.1%
R4年度 (R3.10～ R4.9)	利用者数	108	96	91	73	78	80	71	88	106	56	21	89	957
	1便平均乗車数	4.50	4.80	4.79	4.87	4.33	4.44	3.94	4.63	4.82	4.31	4.20	4.68	4.56
	稼働率	22.9%	20.0%	17.3%	15.8%	20.0%	16.4%	18.0%	20.0%	20.0%	13.0%	4.8%	20.0%	17.3%
R5年度 (R4.10～ R5.9)	利用者数	83	97	76	76	87	75	82	100	104	64	30	99	973
	1便平均乗車数	4.15	4.62	4.75	4.75	4.58	4.17	4.82	5.00	4.95	4.92	5.00	4.50	4.66
	稼働率	20.0%	21.0%	14.5%	16.8%	20.0%	16.4%	17.0%	20.0%	19.1%	13.0%	6.3%	22.0%	17.2%
R6年度 (R5.10～ R6.9)	利用者数	97	90	76	78	97	60	88	119	114	84	23	114	1,040
	1便平均乗車数	4.85	4.29	4.75	4.33	4.85	4.00	3.14	2.98	2.78	3.00	2.09	2.85	3.49
	稼働率	19.0%	21.0%	15.2%	18.9%	21.1%	15.0%	26.7%	38.1%	41.0%	25.5%	12.2%	42.1%	24.7%
R7年度 (R6.10～ R7.9)	利用者数	129	95	66	85	103	87	102	112	124	86	34	117	1,140
	1便平均乗車数	2.93	2.38	2.75	2.93	2.86	2.72	2.68	2.95	2.88	2.69	2.62	2.85	2.78
	稼働率	40.0%	40.0%	22.9%	30.5%	40.0%	32.0%	36.2%	38.0%	41.0%	29.1%	15.3%	41.0%	34.0%

1便当たり平均乗車数の推移（同月対比）／予約型のりあいタクシー（古枝線）



稼働率の推移（同月対比）／予約型のりあいタクシー（古枝線）



協議 1 鹿島市地域公共交通計画（案）について

1. 今までの経過

平成 22 年 3 月 「鹿島市地域公共交通総合連携計画」 策定
 平成 29 年 3 月 「鹿島市地域公共交通網形成計画」 策定
 令和 4 年 3 月 「鹿島市地域公共交通計画」 策定

↓（5 か年計画）

令和 9 年 3 月で期間満了

2. 鹿島市地域公共交通計画に定める実施事業の状況（R7. 11 月末現在）

目標	実施事業	実施内容
地域の移動ニーズに応じた運行エリア・運行形態の見直し・再編	①路線バス及びのりあいタクシーの運行エリア見直し	○廃止路線代替バス（R5. 10） ・始発便のみに減便、日中はデマンド運行に切替 ○高津原のりあいタクシー（R4. 10） ・停留所の新設及び廃止（新設：蟻尾山、廃止：中ノ谷） ・路線延長（かんらんから蟻尾山まで約 1km） ・フリー乗車区間の新設（蟻尾山～犬塚病院）
	②路線バスの運行ルートと市民の移動ニーズのマッチング	○市内循環バス運行時刻変更（R5. 10） 14 時台を 11 時台に変更
	③交通空白地への公共交通網の拡充	交通空白地への予約型のりあいタクシー実証運行 ・浜地区（北舟津、南舟津、野畠、新方） ・重ノ木地区（世間、重ノ木、犬王袋、小舟津）
	④AI・ICT を活用したデマンド交通システムの導入	適宜
西九州新幹線へのアクセスと、在来線利用の利便性を両立させる幹線交通軸の形成	①西九州新幹線や特急列車への乗り継ぎ利便性を想定したバス運行本数の維持・充実およびバス運行ダイヤの見直し	・乗継強化のための交通結節点におけるダイヤ設定（随時）
	②肥前鹿島駅・肥前浜駅での乗り継ぎ利便性を想定したバス運行ダイヤの見直し	
	③JR 長崎本線（在来線）の利便性の確保	・臨時列車（随時） ・長崎本線利用促進期成会設立（R6. 3） ・長崎本線利用促進期成会 JR 九州への要望（R7. 7） ・モーダルミックス実証実験（R7. 9）

<p>コンパクトな市街地の形成と、観光客の利便性向上に寄与する交通環境及びネットワークの充実</p>	①肥前鹿島駅周辺整備の推進	肥前鹿島駅エリア整備着手（R7）
	②市内循環バスの運行維持・充実	○市内循環バス（R4.3） ・低床バスへの切り替え ・ラッピングをかし丸くんと鹿島錦の模様に変更
	③バス停の待合環境の整備・充実	鹿島市待合室等改修整備事業費補助金の実施（H30.4～）
	④観光利用・周遊を想定した公共交通の導入・利用促進	・グリーンスローモビリティ導入（再耕庵タクシー） ・レンタサイクル（鹿島市観光協会）
	⑤観光等における MaaS の導入推進	・神特典デジタルチケット（R6.9） ・かささぎで Go！デジタルチケット（R7.8）
<p>情報提供ならびに関係機関との連携による公共交通の利用促進、及び持続可能な公共交通の運営</p>	①分かりやすく使いやすい総合時刻表の作成	・総合時刻表の作成、配布 ・長崎本線時刻表の作成、配布
	②交通弱者（高齢者、障がい者、運転免許証自主返納者）への支援	○運転免許証自主返納者への支援（R7.4～拡充） ・バス/タクシー券 8,000 円分の交付（1 回のみ） ・4,000 円分の共通利用券を 3,000 円で販売
	③商業施設と連携した利用促進策の実施	・神特典デジタルチケット（R6.9） ・かささぎで Go！デジタルチケット（R7.8）
	④医療・福祉部門と連携した利用促進策の実施	・総合時刻表の配布
	⑤若年層や高齢者を対象とした公共交通利用体験会の実施	・かしま公共交通体験フェスタの開催（随時） ・EVバス乗車体験会（R7.9）
	⑥公共交通利用に係る広報活動の推進	・市報、市HPにおける路線バス、市内循環バス、のりあいタクシーの案内（随時） ・毎年4月、10月における運賃無料運行期間の実施 ・鹿島市内地域公共交通総合時刻表の配布（各戸配布） ・各地区への出張講座等の実施（随時）

3. 改訂の目的、内容

(目的)

令和 9 年 3 月に期間満了を迎える交通計画から、路線バス、市内循環バス、のりあいタクシー、鉄道など既存の地域公共交通を見直し、地域の特性を考慮した地域公共交通を検証の上、「鹿島市地域公共交通計画」を改訂（アップデート）する。

(追加内容)

- ・データを活用した地域需要の把握、既存交通体系の見直し（新たなモビリティ検討）
- ・高齢者の運転免許証返納対策の強化
- ・「交通空白地」解消の強化
- ・長崎本線の利便性確保、利用促進
- ・肥前鹿島駅整備後の交通結節点機能の強化

4. 鹿島市地域公共交通計画策定委託業務の契約方法について

契約方法：随意契約

契約予定先：株式会社ケー・シー・エス

○随意契約理由

契約予定先である株式会社ケー・シー・エスは令和 7 年度実施の「鹿島市地域公共交通リ・デザイン人材育成事業」（以下、「令和 7 年度事業」という）の受託業者（公募型プロポーザルにて決定）である。

※令和 7 年度事業では、鹿島市地域公共交通計画策定の前段階としての公共交通データ収集・分析・検証・体系資料作成を行う。

令和 7 年度事業における分析・検証データを活用することによる交通計画策定業務のコスト削減、市内公共交通の現状把握による業務の円滑化等含め、契約先として株式会社ケー・シー・エスが適切であると考ええる。

よって、地方自治法施行令第 167 条の 2 第 1 項第 2 号（その他の契約でその性質又は目的が競争入札に適しないもの）に該当するものとして随意契約取扱要領第 3 条第 5 号（市長が特に認め、その決済を得た場合）の規定により随意契約をしたい。

5. スケジュール

年度	R7	R8						
月	3	4	～	10	～	12	1	2
仕様書決定（交通会議）	●							
契約		●						
計画策定中間報告				●		●		
パブリックコメント							●	
計画決定								●

協議2 市内公共交通の再編（案）について

【実施時期】 令和 8 年 4 月～

1. 再編内容

◎廃止路線代替バス路線の大野線、能古見線の廃止、奥山線は減便と時刻変更

◎予約型のりあいタクシー（全路線）の時刻変更

2. 再編経緯

R6 年度	祐徳自動車	廃止路線代替バス路線の廃止について相談（乗務員の勤務体制改善）
	鹿島市	引き続きの運行を依頼
R7 年度	祐徳自動車	廃止路線代替バス路線の廃止について相談（乗務員の勤務体制改善）
	鹿島市	引き続きの運行を依頼、乗務員の勤務改善、利用状況、運行経費を鑑み、再編（案）を検討

◎利用状況／市負担額 令和 7 年度（R6.10～R7.9）

路線	輸送人員	市負担額	1 人当たりの 経費	1 便あたりの 乗車率
大野線	97 人	2,102,000 円	21,670 円	0.19 人
能古見線	8 人	1,724,000 円	215,500 円	0.016 人
奥山線	761 人	1,450,000 円	1,905 円	1.55 人
計	866 人	5,276,000 円		

3. 廃止路線代替バス路線

◎大野線、能古見線 … 廃止

・大野線（月～金）

【肥前鹿島駅→大野】

	1
肥前鹿島駅前	7:02
鹿島新町	7:03
公園入口	7:04
幸通り	7:04
道場前	7:05
鹿島小学校前	7:06
体育館前	7:07
西部中学校前	7:08
辻宿	7:09
農協前	7:09
川原入口	7:10
能古見小学校前	7:11
大木庭入口	7:12
大木庭	7:13
高仙寺	7:14
三河内	7:15
三嶽神社前	7:15
東木庭	7:16
山下入口	7:17
山下	7:18
平原	7:19
掛橋入口	7:19
早の瀬	7:21
大野	7:25

【大野→肥前鹿島駅】

	1
大野	7:30
早の瀬	7:34
掛橋入口	7:36
平原	7:36
山下	7:37
山下入口	7:38
東木庭	7:39
三嶽神社前	7:40
三河内	7:40
高仙寺	7:41
大木庭	7:42
大木庭入口	7:43
能古見小学校前	7:44
川原入口	7:45
農協前	7:46
辻宿	7:46
西部中学校前	7:47
体育館前	7:48
鹿島小学校前	7:49
道場前	7:50
幸通り	7:51
公園入口	7:51
鹿島新町	7:52
肥前鹿島駅前	7:53

・能古見線（月～金）

【肥前鹿島駅→尾崎】

	1
肥前鹿島駅前	7:05
鹿島新町	7:06
公園入口	7:07
幸通り	7:07
道場前	7:08
鹿島小学校前	7:09
体育館前	7:10
西部中学校前	7:11
辻宿	7:12
農協前	7:12
川原入口	7:13
能古見小学校前	7:14
大木庭入口	7:15
大木庭	7:16
高仙寺	7:17
三河内	7:18
貝瀬	7:19
土穴	7:20
本城入口	7:21
本城	7:22
尾崎	7:23

【尾崎→肥前鹿島駅】

	1
尾崎	7:30
本城	7:31
本城入口	7:32
土穴	7:33
貝瀬	7:34
三河内	7:35
高仙寺	7:36
大木庭	7:37
大木庭入口	7:38
能古見小学校前	7:39
川原入口	7:40
農協前	7:41
辻宿	7:41
西部中学校前	7:42
体育館前	7:43
鹿島小学校前	7:44
道場前	7:45
幸通り	7:46
公園入口	7:46
鹿島新町	7:47
肥前鹿島駅前	7:48

◎奥山線 … 減便・時刻変更

①減 便：祐徳神社→奥山

【祐徳神社→奥山】

	1
肥前鹿島駅前	／
中牟田	／
中川	／
泉通り	／
執行分	／
誕生院前	／
久保山	／
古枝小学校前	／
祐徳神社前	7:15
東山公園入口	7:16
鮎越入口	7:17
公民分館前	7:17
上古枝	7:18
中尾	7:19
永田	7:19
上中尾	7:21
藤の瀬	7:23
日当山	7:24
小畑	7:24
赤岩	7:25
奥山	7:27

【奥山→肥前鹿島駅】

	1
奥山	7:27
赤岩	7:29
小畑	7:30
日当山	7:30
藤の瀬	7:31
上中尾	7:33
永田	7:35
中尾	7:35
上古枝	7:36
公民分館前	7:37
鮎越入口	7:37
東山公園入口	7:38
祐徳神社前	7:39
古枝小学校前	7:40
久保山	7:41
誕生院前	7:43
執行分	7:44
泉通り	7:45
中川	7:47
中牟田	7:48
肥前鹿島駅前	7:49

②時刻変更：5 分前倒し

バス停	新	旧
奥山	7:22	7:27
赤岩	7:24	7:29
小畑	7:25	7:30
日当山	7:25	7:30
藤の瀬	7:26	7:31
上中尾	7:28	7:33
永田	7:30	7:35
中尾	7:30	7:35
上古枝	7:31	7:36
公民分館前	7:32	7:37
鮎越入口	7:32	7:37
東山公園入口	7:33	7:38
祐徳神社前	7:34	7:39
古枝小学校前	7:35	7:40
久保山	7:36	7:41
誕生院前	7:38	7:43
執行分	7:39	7:44
泉通り	7:40	7:45
中川	7:42	7:47
中牟田	7:43	7:48
肥前鹿島駅前	7:44	7:49

※時刻変更により、同一乗務員が 7:44 肥前鹿島駅から、市内循環バス 7:55 への乗車が可能となる。
(2 人勤務→1 人勤務)

4. 予約型のりあいタクシー

- ・廃止路線代替バス路線の廃止に伴う時刻変更
- ・乗務員の勤務体制改善に伴う時刻変更
 - 大野線、平谷線の勤務改善（2台→1台に）
 - 乗務員の昼休憩確保（12時～13時便が10回→5回に）
- ・12時～13時便の時刻変更に伴う時刻調整

◎大野線〈新旧時刻表〉

	行 き (デマンド区域内自宅発)			帰 り (指定バス停発)	
	1便	2便	4便	3便	5便
新	8:00便	10:00便	14:00便	13:30便	16:00便
旧	9:00便	10:30便		13:00便	16:30便

◎平谷線〈新旧時刻表〉

	行 き (デマンド区域内自宅発)			帰 り (指定バス停発)	
	1便	2便	4便	3便	5便
新	9:00便	10:30便	14:30便	13:00便	16:30便
旧			14:00便		

◎山浦線〈新旧時刻表〉

	行 き (デマンド区域内自宅発)			帰 り (指定バス停発)	
	1便	2便	4便	3便	5便
新	8:30便	10:00便	13:00便	13:30便	15:30便
旧				12:30便	16:00便

◎矢筈線〈新旧時刻表〉

	行 き (デマンド区域内自宅発)			帰 り (指定バス停発)	
	1便	2便	4便	3便	5便
新	7:30便	8:30便	13:30便	13:00便	16:00便
旧			13:00便	12:30便	

◎奥山線〈新旧時刻表〉

	行 き (デマンド区域内自宅発)			帰 り (指定バス停発)	
	1便	2便	4便	3便	5便
新	9:00便	10:30便	14:00便	13:30便	16:30便
旧				13:00便	

◎北鹿島線〈新旧時刻表〉

	行 き (デマンド区域内自宅発)			帰 り (指定バス停発)	
	1便	2便	4便	3便	5便
新	8:30便	10:00便	13:30便	13:00便	15:30便
旧			13:00便	12:30便	16:00便

協議3

地域公共交通確保維持改善事業・事業評価(生活交通確保維持改善計画に基づく事業)

令和7年 月 日

協議会名：鹿島市地域公共交通活性化協議会

評価対象事業名：R7年度地域内フィーダー系統確保維持費国庫補助金

①補助対象事業者等	②事業概要	③前回(又は類似事業)の 事業評価結果の反映状況	④事業実施の適切性	⑤目標・効果達成状況	⑥事業の今後の改善点 (特記事項を含む)
祐徳自動車線：市内循環バス	市内循環バスの運行	令和7年度においても計画どおりの運行を実施した。運行内容等については、市報、市ホームページなどにおいて広報活動を随時行い、合わせて利用促進や利用へのきっかけ作りのために無料運行イベントを実施した。	A 計画通り事業は適切に実施された。	目標385人/便に対し、462人/便で目標達成ができた。網形成計画時の伸びをベースにR43月に策定した交通計画での目標値を設定した。 A 市報、市HP、交通イベントなど継続した広報活動による運行内容の周知や無料運行イベントの実施による利用促進を図り、利用者の増加ができた。地域の交通手段を確保することで、地域公共交通としての役割は十分に果たしていると考ええる。	利用者のニーズ等を適切に把握し、運行内容の見直しについて必要に応じ実施していく。また、他路線との乗継PRや学生・高齢者・障がい者・運転免許証自主返納者を対象とする無料運行イベント等を継続的に実施することで、新たな利用者の発掘を行い、更なる利用者増加に繋げる。
			A 計画通り事業は適切に実施された。	目標5.1人/便に対し、4.54人/便で目標達成ができなかった。主な理由としては、定期的な利用者の利用が無くなったことが挙げられる。前年比減であるが、一定の利用者は存在し、地域公共交通としての役割は十分に果たしていると考ええる。	利用者のニーズ等を適切に把握し、運行内容の見直しについて必要に応じ実施していく。また、他路線との乗継PRや学生・高齢者・障がい者・運転免許証自主返納者を対象とする無料運行イベント等を継続的に実施することで、新たな利用者の発掘を行い、更なる利用者増加に繋げる。
(有)再耕庵タクシー：予約型のりあいタクシー	予約型のりあいタクシー(能古見線)の運行	令和7年度においても計画どおりの運行を実施した。運行内容等については、市報、市ホームページにおいて広報活動を随時行い、合わせて利用促進や利用へのきっかけ作りのために無料運行イベントを実施した。	A 計画通り事業は適切に実施された。	目標稼働率79%に対し、87.5%で目標達成ができた。路線バスに減便に伴う、運行区域拡大、運行時間の見直しに加え、昨年度からの広報活動により、利用客が増えた。昨年度より平日運行、土曜・日曜・祝日の運行を確保することで、地域公共交通としての役割は果たしていると考ええる。	利用者のニーズ等を適切に把握し、運行内容の見直しについて必要に応じ実施していく。また、他路線との乗継PRや無料運行イベント等の実施、対象地域への登録・利用方法の周知徹底を実施することで、新たな登録者を発掘するため周知活動の強化を行い、利用者増に繋げる。
			A 計画通り事業は適切に実施された。	目標稼働率20%に対し、6.1%で目標達成はできなかった。理由としては、もとも公共交通の利用が少ない地域であったことに加えて、ご自身の車通勤や家族送迎の利用が多いことが挙げられる。昨年度までの運行内容の見直し(曜日運行から平日運行、運行時間の見直し)や広報活動を実施したこと、利用者は昨年度から増加となった。地域の交通手段を確保することで、地域公共交通としての役割は果たしていると考ええる。	利用者のニーズ等を適切に把握し、運行内容の見直しについて必要に応じ実施していく。また、他路線との乗継PRや無料運行イベント等の実施、対象地域への登録・利用方法の周知徹底を実施することで、新たな登録者を発掘するため周知活動の強化を行い、利用者増に繋げる。
(有)再耕庵タクシー：予約型のりあいタクシー	予約型のりあいタクシー(北鹿島線)の運行	令和7年度においても計画どおりの運行を実施した。運行内容等については、市報、市ホームページにおいて広報活動を随時行い、合わせて利用促進や利用へのきっかけ作りのために無料運行イベントを実施した。	A 計画通り事業は適切に実施された。	目標稼働率30%に対し、34%で目標達成ができた。路線バスに減便に伴う、運行区域拡大、運行時間の見直し等に加え、昨年度からの広報活動による口コミ等が今年度で広がったことから、大幅な利用増となった。地域の交通手段を確保することで、地域公共交通としての役割は果たしていると考ええる。	利用者のニーズ等を適切に把握し、運行内容の見直しについて必要に応じ実施していく。また、他路線との乗継PRや無料運行イベント等の実施、対象地域への登録・利用方法の周知徹底を実施することで、新たな登録者を発掘するため周知活動の強化を行い、利用者増に繋げる。
			A 計画通り事業は適切に実施された。	目標稼働率30%に対し、34%で目標達成ができた。路線バスに減便に伴う、運行区域拡大、運行時間の見直し等に加え、昨年度からの広報活動による口コミ等が今年度で広がったことから、大幅な利用増となった。地域の交通手段を確保することで、地域公共交通としての役割は果たしていると考ええる。	利用者のニーズ等を適切に把握し、運行内容の見直しについて必要に応じ実施していく。また、他路線との乗継PRや無料運行イベント等の実施、対象地域への登録・利用方法の周知徹底を実施することで、新たな登録者を発掘するため周知活動の強化を行い、利用者増に繋げる。

事業実施と生活交通確保維持改善計画との関連について

令和7年 月 日

協議会名：	鹿島市地域公共交通活性化協議会
評価対象事業名：	R7年度地域内フィーダー系統確保維持費国庫補助金
地域の交通の目指す姿 (事業実施の目的・必要性)	<p>本市は佐賀県の南西部に位置し、人口26,591人(令和7年10月末現在)、総面積112.12km²で、北部に平地があるものの山間部が大部分を占め、高齢化率は35.2%(令和7年10月末現在)に達しており、年々高齢化が進んでいます。また、市内の公共交通としては、福岡市及び長崎市を結ぶJR長崎本線、県内市町間の移動や市内で完結する路線バス、住宅密集地と商業施設や病院施設を結ぶ循環バスやのりあいタクシー、バス路線を廃止して導入したデマンドタクシーなどがある。</p> <p>住民(特に交通弱者)や来訪者にとって安心で便利な移動手段を確保することを目的とし、路線バスなどの地域間幹線系統と市内循環バスやのりあいタクシーなどのフィーダーなどの交通ネットワークの構築を行う。</p>

協議4 市内公共交通利用促進週間（無料乗車期間）（案）について

市内循環バス・のりあいタクシーの利用促進のため、運行事業者の協力により期間を定めた無料運行をおこない、運行内容を周知及び利用促進のため次のとおり実施したい。（毎年2回実施中）

1. 無料運行期間 4月6日（月）～4月11日（土）
市内循環バス 6日間（月、火、水、木、金、土）
高津原のりあいタクシー 3日間（火、木、土）
予約型のりあいタクシー（北鹿島線、能古見線、古枝線）
5日間（月、火、水、木、金）
2. 無料対象者 ≪市内循環バス≫
・市内循環バスに乗車された全ての人

 ≪高津原のりあいタクシー≫
 ≪予約型のりあいタクシー≫
 ・学生（小学・中学・高校生）※在学中
 ・高齢者（満65歳以上）
 ※昭和35年（1960年）4月1日以前の生まれの方
 （令和8年度中に65歳以上になる方）
 ・障がい者（身体障がい者・療育・精神保健福祉手帳の
 交付を受けている方）及び介護人※1名につき1名まで
 ・運転免許自主返納者
3. 対象者の判定 基本学生証、保険証、障がい者手帳、運転経歴証明書等
 による要件確認を行う。
4. 期間中の運賃 ・対象者が利用する全便全路線について無料
 ・昨年同様4月に実施する無料乗車人数分の運賃につい
 ては、協議会（市）の負担とする。
 ※10月実施の運賃補填については、各運行事業者負担

令和8年度 鹿島市地域公共交通活性化協議会補正予算(案)

(令和7年10月1日～令和8年9月30日)

【歳入】

(単位:千円)

款	項	目	現予算額(A)	補正額(B)	補正後予算額 A+B	備 考
1 負担金	1 負担金	1 負担金	9,500	0	9,500	・鹿島市負担金 ・予約型のりあいタクシー(古枝線) 太良町民利用分負担金(100)
2 補助金	1 補助金	1 補助金	4,497	△ 1,050	3,447	フィーダー補助金
3 繰越金	1 繰越金	1 繰越金	863	4,615	5,478	R7決算確定による増額
4 諸収入	1 諸収入	1 雑収	327	0	327	佐賀県くらしを支える移動手段支援事業 奨励金(経費-フィーダー補助=委託料 の1/10)
計			15,187	3,565	18,752	

【歳出】

款	項	目	現予算額(A)	補正額(B)	補正後予算額 A+B	備 考
1 総務費	1 総務管理 費	1 会議費	0	0	0	
		2 事務費	0	0	0	
2 事業費	1 事業推進 費	1 事業費	15,112	3,400	18,512	市内循環バス委託料 6,036
						高津原のりあいタクシー委託料 4,012
						予約型のりあいタクシー委託料 3,594
						重ノ木地区実証運行委託料 100
						待合室改修 500
						時刻表・手引き作成 700
						無料運行期間運賃負担 70
						消耗品費・振込手数料等 100
						共創モデル実証運行事業 3,400
3 予備費	1 予備費	1 予備費	75	165	240	
計			15,187	3,565	18,752	

(※参考 運行委託料算出について)

(単位:千円)

	運行経費	運賃収入	委託料
市内循環バス	6,618	582	6,036
高津原のりあいタクシー	4,620	608	4,012
予約型のりあいタクシー	4,302	708	3,594