

鹿 島 市 地 域 防 災 計 画

【 資 料 編 】

令和8年6月

鹿島市地域防災計画資料編 目次

項目	内 容	ページ
1	市の概況	
(1)	平均気温 (H28～R7)	1
(2)	平均降水量 (H28～R7)	2
(3)	世帯数、人口の推移 (H25～R7)	3
2	過去の災害による被害状況	
(1)	鹿島市における風水害の被害状況	4
(2)	佐賀県における地震被害状況	5
3	土砂災害危険箇所	
(1)	土砂災害警戒区域指定箇所	6～15
(2)	急傾斜地崩壊危険区域	16
4	水害予防	
(1)	河川・海岸危険箇所	17
(2)	水防警戒を要するため池一覧	18
(3)	浸水想定区域指定河川	19
(4)	排水機場一覧表	20
5	防災情報収集・連絡・伝達体制	
(1)	防災情報連絡系統図	21
(2)	佐賀県震度情報ネットワークシステム図	21
(3)	通信系統図	22
(4)	市防災行政無線系統図	22
(5)	気象関係の情報の伝達経路図	23
(6)	水防関係の情報の伝達経路図	23
(7)	地震に関する情報の伝達経路図	24
(8)	火災に関する情報の伝達経路図	24
(9)	石油等の大量流出時の通報連絡系統図 (内水面への流出の場合)	25
(10)	石油等の大量流出時の通報連絡系統図 (海域への流出の場合)	26
(11)	防災行政無線一覧	27

鹿島市地域防災計画資料編 目次

項目	内 容	ページ
(12)	屋外拡声子局一覧	28
(13)	防災関係機関連絡先	29～30
(14)	雨量観測所	31
(15)	水位観測所	31
(16)	ダム観測所	32
(17)	潮位観測所	32
(18)	防災情報の入手	33
6	防災組織	
(1)	鹿島市消防団の状況	34
(2)	幼年消防クラブの結成状況	34
(3)	自主防災組織の結成状況	35
7	避難行動要支援者等関連施設	
(1)	高齢者福祉施設一覧	36～37
(2)	障害者福祉施設一覧	38～39
(3)	保育所・認定こども園・幼稚園一覧	40
8	避難・救急・救助	
(1)	指定緊急避難場所一覧	41
(2)	指定避難所一覧	42
(3)	救助体制図	43
(4)	医療救護体制図	43
(5)	市内医療機関一覧	44～45
(6)	高規格救急自動車の配備状況、救急救命士の状況	46
9	緊急輸送	
(1)	災害時道路不通予想路線	47
(2)	ヘリポート一覧	48
(3)	緊急輸送道路一覧	49
(4)	庁用車一覧	50

鹿島市地域防災計画資料編 目次

項目	内 容	ページ
10	備蓄及び生活支援	
(1)	防災関係資機材の備蓄状況	51
(2)	災害対応用備蓄品の備蓄状況	52～53
(3)	日本赤十字社の災害救援物資等配分基準	54
11	環境衛生	
(1)	火葬場	55
(2)	廃棄物処理施設整備状況	55
(3)	廃棄物収集運搬資機材の整備状況	56
(4)	災害廃棄物一時集積場所予定地	56
12	自衛隊派遣要請	
(1)	自衛隊の災害派遣要請のフロー図	57
(2)	自衛隊の災害派遣に関する訓令第3条に規定する自衛隊の部隊の長一覧	57
13	応援協定等	
(1)	災害時相互応援協定都市一覧	58
(2)	消防相互応援協定都市一覧	58
(3)	指定地方行政機関との応援協定状況一覧	58
(4)	民間団体との応援協定状況一覧	59
14	ボランティア協力体制	
(1)	医療ボランティア受入体制	60
(2)	巡回健康相談等ボランティア協力体制	60
15	消防水利	
(1)	消火栓一覧表	61
(2)	防火水槽一覧表	61
16	国、県、市指定文化財一覧	62～63
17	危険物施設一覧表	64
18	防疫業務関係連絡系統	65
19	仮設住宅建設候補地	66

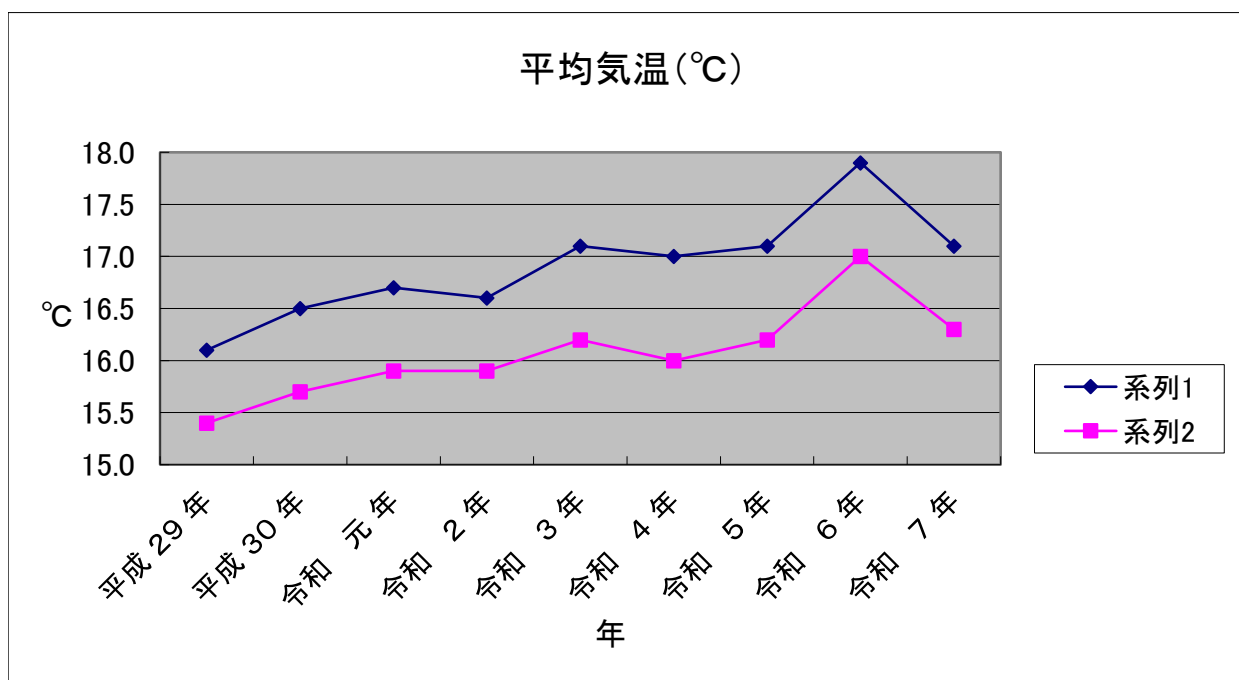
1. 市の概況

1 - (1) 平均気温 (H28~R7)

地域防災計画(第1編 総則)P.18

年	平均気温 (°C)	
	白石	嬉野
平成 28 年	16.8	16.2
平成 29 年	16.1	15.4
平成 30 年	16.5	15.7
令和 元年	16.7	15.9
令和 2 年	16.6	15.9
令和 3 年	17.1	16.2
令和 4 年	17.0	16.0
令和 5 年	17.1	16.2
令和 6 年	17.9	17.0
令和 7 年	17.1	16.3
平均	16.9	16.1

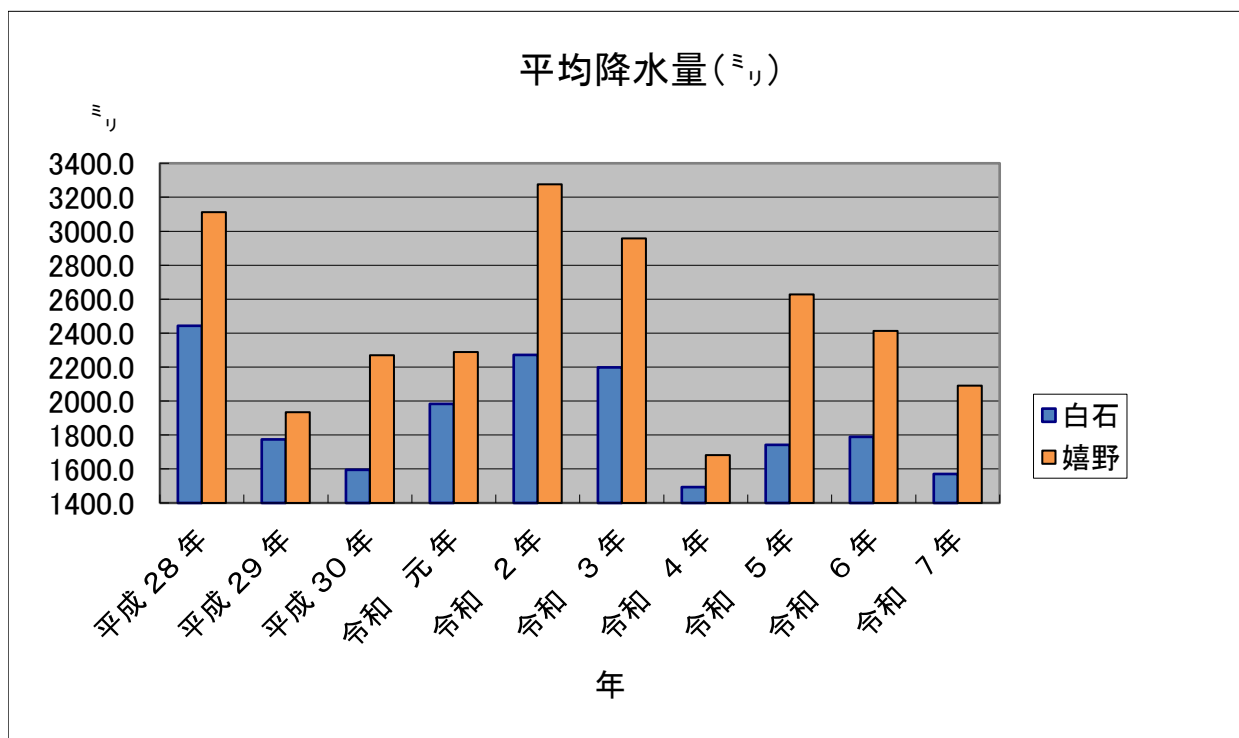
※データは気象庁HPからの抜粋による。



1 - (2) 平均降水量 (H28~R7)

年	年間降水量 (mm)	
	白石	嬉野
平成 28 年	2444.0	3112.5
平成 29 年	1774.0	1933.5
平成 30 年	1596.0	2269.5
令和 元年	1982.5	2288.0
令和 2 年	2271.5	3277.0
令和 3 年	2198.0	2958.5
令和 4 年	1493.0	1682.0
令和 5 年	1742.0	2627.5
令和 6 年	1789.0	2413.0
令和 7 年	1570.5	2090.5
平均	1886.1	2465.2

※データは気象庁HPからの抜粋による。

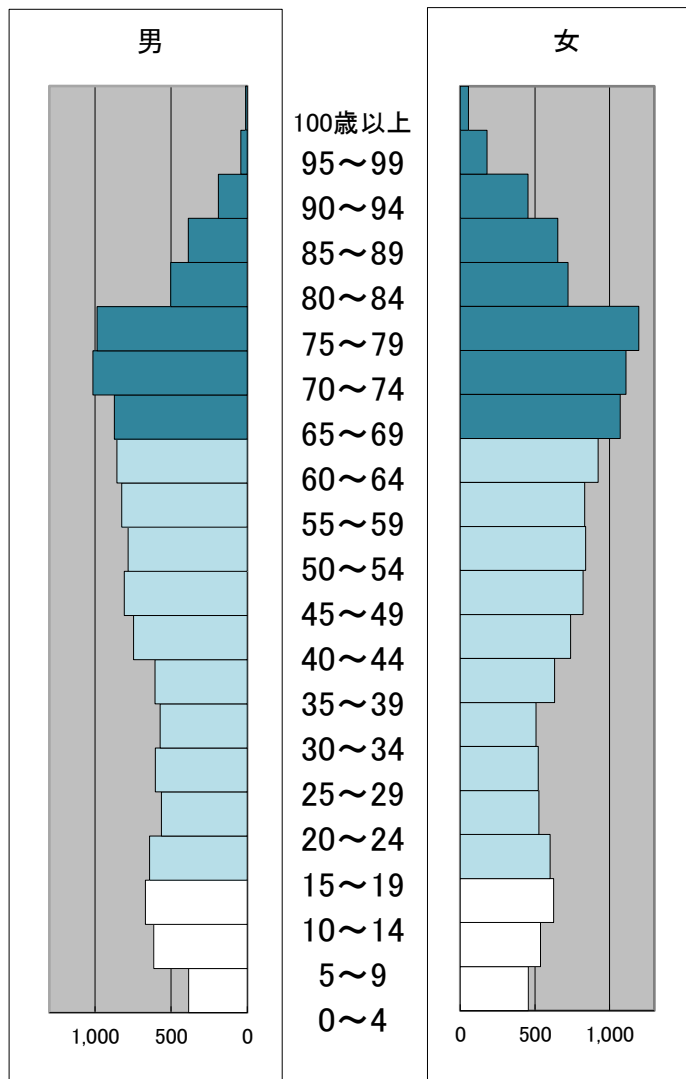


1 - (3) 世帯数、人口の推移 (H25~R7)

(単位：世帯、人)

令和7年度末の鹿島市人口（5歳階級別）分布表

年	世帯数	人口		
		計	男	女
平成25年	10,728	30,946	14,565	16,381
平成26年	10,740	30,600	14,443	16,157
平成27年	10,755	30,361	14,315	16,046
平成28年	10,761	29,958	14,099	15,859
平成29年	10,774	29,591	13,935	15,656
平成30年	10,798	29,174	13,773	15,401
令和元年	10,803	28,760	13,612	15,148
令和2年	10,839	28,396	13,419	14,977
令和3年	10,824	28,007	13,217	14,790
令和4年	10,912	27,692	13,089	14,603
令和5年	10,961	27,410	12,956	14,454
令和6年	10,977	27,068	12,811	14,257
令和7年	11,007	26,697	12,684	14,013



※「住民基本台帳」による。(年度末人口)
 ※ 外国人含む

(令和8年3月31日現在)

■ 老年人口 (65歳以上)	9,450 名	(35.4 %)
■ 生産年齢人口 (15~64歳)	13,957 名	(52.3 %)
□ 年少人口 (0~14歳)	3,290 名	(12.3 %)

※ () は総人口に占める割合

2. 過去の災害による被害状況

2 - (1) 鹿島市における風水害の被害状況

地域防災計画(第2編 風水害)P.9

発生年月日	種類	主な被害概要				
		死者	負傷者	家屋等崩壊	家屋等浸水	その他
昭和31年8月	豪雨			16	1,814	堤防被害21ヶ所、道路崩壊15ヶ所、崖崩れ15ヶ所
昭和32年7月	豪雨		3	5	421	堤防被害23ヶ所、道路崩壊7ヶ所
昭和37年7月 (7・8水害)	豪雨	5	15	43	4,621	河川決壊285ヶ所、道路被害285ヶ所、橋流失18ヶ所
昭和45年8月	台風			22	447	河川、道路、橋被害
昭和47年6月	豪雨		1	2	334	河川被害4ヶ所、道路被害26ヶ所、崖崩れ21ヶ所
昭和51年8月	豪雨		4	3	2,929	河川決壊73ヶ所、道路被害86ヶ所、橋流失2ヶ所
昭和51年9月	台風		6	21	2,682	河川決壊254ヶ所、道路被害63ヶ所、橋流失7ヶ所
昭和55年8月	豪雨		3	4	1,132	河川決壊190ヶ所、道路被害132ヶ所、橋流失2ヶ所
昭和60年8月	台風	2		24	100	海岸決壊1ヶ所、道路被害2ヶ所
平成2年7月	豪雨	1	2	1	1,733	河川被害45ヶ所、道路被害154ヶ所
平成3年9月	台風		2	244		河川被害2ヶ所、道路被害6ヶ所
平成11年6月	豪雨			2	90	河川被害7ヶ所、道路被害31ヶ所
平成18年6月	豪雨			4	17	河川被害2ヶ所、道路被害9ヶ所
平成18年8月	台風			81		道路被害39ヶ所
平成19年7月	豪雨			1		河川被害1ヶ所、道路被害2ヶ所、農道被害5ヶ所 崖崩れ2ヶ所、農地被害2ヶ所、住家被害1ヶ所
平成28年6月	豪雨			1		崖崩れ2ヶ所、小屋被害1ヶ所
平成30年7月	豪雨		1			落石2ヶ所、倒木2ヶ所、道路冠水4ヶ所 崖崩れ(市道、農道、農地、水路)62ヶ所
令和元年7月	台風					漁港漂着2ヶ所、漁船転覆、道路冠水2ヶ所 崖崩れ(市道、農道、林道、農地)5ヶ所
令和2年7月	豪雨			1	89	家屋損壊9棟、漁船転覆、農業用施設270ヶ所、 崖崩れ(市道、農地、林道、山林、公園)479ヶ所
令和2年9月	台風	1	2			倒木1ヶ所
令和3年8月	豪雨				20	家屋損壊1棟、道路被害(市道24ヶ所、林道1ヶ所) 農地被害22ヶ所、農業用施設27ヶ所
令和4年7月	豪雨				1	床下浸水1ヶ所
令和4年9月	台風			1		住家一部損壊1棟
令和6年8月	台風	1				

※鹿島市災害誌、「⑬(継)鹿島市の過去における災害の概要」による

2 - (2) 佐賀県における地震被害状況

地域防災計画(第3編 地震・津波)P.7

発生年月日	震央地名	地震の規模 (マグニチュード)	被害状況等の記事
679年一月一日 (天武7年)	筑紫国	6.5~7.5	家屋倒壊多く、幅6m、長さ10kmの地割れを生ず。
1700年4月15日 (元禄13年2月26日)	壱岐・対馬	7.0	佐賀・平戸(瓦落ち)有感。
1703年6月22日 (元禄16年5月9日)	小城	不明	古湯温泉の城山崩れ、温泉埋まる。
1769年8月29日 (明和6年7月28日)	日向・豊後	7.7	佐嘉表も大地震、町家の外瓦等崩落、川原小路屋敷大破
1792年5月21日 (寛政4年4月1日)	雲仙岳	6.4	佐賀領、鹿島領、蓮池領で死者18名、流家59棟 (眉山崩壊による津波被害)
1831年11月14日 (天保2年10月11日)	肥前	6.1	肥前国地大いに震い、佐賀城石垣崩れ、領内 潰家多し
1889年7月28日 (明治22年)	熊本	6.3	神埼郡斉郷村の水田、四・五町破裂して、黒き小砂噴き出 す。佐賀郡、藤津郡、杵島郡で家屋の倒壊あり
1898年8月10~12日 (明治31年)	福岡県 西部	6.0	糸島地震。唐津でラムネ瓶倒れる。壁面に亀裂
1929年8月8日 (昭和4年)	福岡県 雷山付近	5.1	佐賀、神埼両郡の所々で壁に亀裂、崖崩れ、三瀬村で器物 の転倒
1931年11月2日 (昭和6年)	日向灘	7.1	佐賀市で電灯線切断の小被害
1946年12月21日 (昭和21年)	南海道沖	8.0	佐賀、神埼、杵島各郡で家屋の倒壊あり。 佐賀地方も瓦が落ち、煙突が倒れたところもある。
1966年11月12日 (昭和41年)	有明海	5.5	佐賀市内で棚の上のコップや花瓶落下。 陶器店の大皿割れる。神埼、唐津でガラス破損
1968年4月1日 (昭和43年)	日向灘	7.5	佐賀市及び佐賀、神埼両郡で高圧配電線2か所切断、家庭 用配線9か所切断
1987年3月18日 (昭和62年)	日向灘	6.6	大きな被害なし
2001年3月24日 (平成12年)	安芸灘	6.7	大きな被害なし
2005年3月20日 (平成17年)	福岡県 西方沖	7.0	みやき町で震度6弱を観測、 人的被害 重傷1名、軽傷14名 家屋被害 半壊1件、一部損壊136件
2016年4月16日 (平成28年)	熊本地震	7.3	鹿島市で震度4を観測 人的被害 なし 家屋被害 一部損壊4件

※福岡管区气象台要報第25号(昭和45年3月)、第36号(昭和56年2月)

佐賀県災異誌第1巻(1964年3月)、第2巻(1974年3月)

日本被害地震総覧(1996年)

福岡管区气象台災害時自然現象報告書2005年第1号(平成17年4月)

3-1 土砂災害警戒区域指定箇所

地域防災計画(第2編 風水害)P.15
地域防災計画(第3編 地震・津波)P.22

※土砂災害警戒区域等における土砂災害防止対策の推進に関する法律(平成12年法律第57号)による指定

No.	郡・市	区・町・村	字	箇所番号	区域名	自然現象の種類	土砂災害警戒特別区域の区域	公示番号①	公示日①
							2 1		
1	鹿島市	音成	参本	K-207 I -075	嘉瀬浦	急傾斜地の崩壊	1	佐賀県告示第549号	H29.9.29
2	鹿島市	飯田	壺本松四ノ角	K-207 I -076_2	龍宿浦-2	急傾斜地の崩壊	1	佐賀県告示第549号	H29.9.29
3	鹿島市	飯田	壺本六ノ角	K-207 I -076_3	龍宿浦-3	急傾斜地の崩壊	1	佐賀県告示第549号	H29.9.29
4	鹿島市	飯田	搦	K-207 I -076_4	龍宿浦-4	急傾斜地の崩壊	1	佐賀県告示第549号	H29.9.29
5	鹿島市	飯田	壺本松四ノ角	K-207 I -077_1	龍宿浦8-1	急傾斜地の崩壊	1	佐賀県告示第549号	H29.9.29
6	鹿島市	飯田	壺本松四ノ角	K-207 I -077_2	龍宿浦8-2	急傾斜地の崩壊	1	佐賀県告示第549号	H29.9.29
7	鹿島市	飯田	壺本松壺ノ角	K-207 I -078	龍宿浦2	急傾斜地の崩壊	1	佐賀県告示第549号	H29.9.29
8	鹿島市	飯田	壺本松三ノ角	K-207 I -079	龍宿浦9	急傾斜地の崩壊	1	佐賀県告示第549号	H29.9.29
9	鹿島市	飯田	壺本杉	K-207 I -080_1	館舟津-1	急傾斜地の崩壊	1	佐賀県告示第549号	H29.9.29
10	鹿島市	飯田	大崎	K-207 I -080_2	館舟津-2	急傾斜地の崩壊	1	佐賀県告示第549号	H29.9.29
11	鹿島市	飯田	本浦	K-207 I -081_1	山浦-1	急傾斜地の崩壊	1	佐賀県告示第549号	H29.9.29
12	鹿島市	飯田	本浦	K-207 I -081_2	山浦-2	急傾斜地の崩壊	1	佐賀県告示第549号	H29.9.29
13	鹿島市	飯田	本浦	K-207 I -082_1	山前2-1	急傾斜地の崩壊	1	佐賀県告示第549号	H29.9.29
14	鹿島市	飯田	善王寺	K-207 I -082_2	門前2-2	急傾斜地の崩壊	1	佐賀県告示第549号	H29.9.29
15	鹿島市	飯田	日当畑	K-207 I -083	江福	急傾斜地の崩壊	1	佐賀県告示第549号	H29.9.29
16	鹿島市	飯田	七曲	K-207 II -148	飯田4	急傾斜地の崩壊	1	佐賀県告示第549号	H29.9.29
17	鹿島市	飯田	七曲	K-207 II -149	飯田5	急傾斜地の崩壊	1	佐賀県告示第549号	H29.9.29
18	鹿島市	飯田	七曲	K-207 II -151	飯田6	急傾斜地の崩壊	1	佐賀県告示第549号	H29.9.29
19	鹿島市	飯田	名切	K-207 II -153	飯田13	急傾斜地の崩壊	1	佐賀県告示第549号	H29.9.29
20	鹿島市	音成	参本	K-207 II -191	嘉瀬浦3	急傾斜地の崩壊	1	佐賀県告示第549号	H29.9.29
21	鹿島市	音成	参本	K-207 II -192	嘉瀬浦4	急傾斜地の崩壊	1	佐賀県告示第549号	H29.9.29
22	鹿島市	音成	式本	K-207 II -193	嘉瀬浦6	急傾斜地の崩壊	1	佐賀県告示第549号	H29.9.29
23	鹿島市	音成	参本	K-207 II -194	嘉瀬浦5	急傾斜地の崩壊	1	佐賀県告示第549号	H29.9.29
24	鹿島市	音成	五本	K-207 II -195	嘉瀬浦7	急傾斜地の崩壊	1	佐賀県告示第549号	H29.9.29
25	鹿島市	音成	式本	K-207 II -196	嘉瀬浦10	急傾斜地の崩壊	1	佐賀県告示第549号	H29.9.29
26	鹿島市	音成	七本	K-207 II -197	嘉瀬浦11	急傾斜地の崩壊	1	佐賀県告示第549号	H29.9.29
27	鹿島市	飯田	壺本松六ノ角	K-207 II -198	龍宿浦3	急傾斜地の崩壊	1	佐賀県告示第549号	H29.9.29
28	鹿島市	飯田	壺本松四ノ角	K-207 II -199	龍宿浦6	急傾斜地の崩壊	1	佐賀県告示第549号	H29.9.29
29	鹿島市	飯田	壺本松三ノ角	K-207 II -200_1	龍宿浦5-1	急傾斜地の崩壊	1	佐賀県告示第549号	H29.9.29
30	鹿島市	飯田	壺本松三ノ角	K-207 II -200_2	龍宿浦5-2	急傾斜地の崩壊	1	佐賀県告示第549号	H29.9.29
31	鹿島市	飯田	壺本松壺ノ角	K-207 II -201	龍宿浦4	急傾斜地の崩壊	1	佐賀県告示第549号	H29.9.29
32	鹿島市	飯田	大崎	K-207 II -202	飯田1	急傾斜地の崩壊	1	佐賀県告示第549号	H29.9.29
33	鹿島市	飯田	麻手平	K-207 II -203	飯田2	急傾斜地の崩壊	1	佐賀県告示第549号	H29.9.29
34	鹿島市	飯田	麻手平	K-207 II -204	飯田3	急傾斜地の崩壊	1	佐賀県告示第549号	H29.9.29
35	鹿島市	飯田	壺本松式ノ角	K-207 II -205	龍宿浦7	急傾斜地の崩壊	1	佐賀県告示第549号	H29.9.29
36	鹿島市	音成	拾五本	K-207 II -206	龍宿浦8	急傾斜地の崩壊	1	佐賀県告示第549号	H29.9.29
37	鹿島市	飯田	八ヶ坂	K-207 II -208	飯田12	急傾斜地の崩壊	1	佐賀県告示第549号	H29.9.29
38	鹿島市	飯田	藤ノ谷	K-207 II -209	飯田11	急傾斜地の崩壊	1	佐賀県告示第549号	H29.9.29
39	鹿島市	飯田	善王寺	K-207 II -210	飯田10	急傾斜地の崩壊	1	佐賀県告示第549号	H29.9.29
40	鹿島市	飯田	本浦	K-207 II -211	飯田8	急傾斜地の崩壊	1	佐賀県告示第549号	H29.9.29
41	鹿島市	飯田	本浦	K-207 II -212	飯田9	急傾斜地の崩壊	1	佐賀県告示第549号	H29.9.29
42	鹿島市	飯田	迫藤	K-207 II -213	江福2	急傾斜地の崩壊	1	佐賀県告示第549号	H29.9.29
43	鹿島市	飯田	日当畑	K-207 II -214	江福3	急傾斜地の崩壊	1	佐賀県告示第549号	H29.9.29
44	鹿島市	飯田	日当畑	K-207 II -216	江福5	急傾斜地の崩壊	1	佐賀県告示第549号	H29.9.29
45	鹿島市	音成	東ノ上	K-207 I -054	西塩屋5	急傾斜地の崩壊	1	佐賀県告示第549号	H29.9.29
46	鹿島市	音成	西塩屋	K-207 I -056_1	西塩屋-1	急傾斜地の崩壊	1	佐賀県告示第549号	H29.9.29
47	鹿島市	音成	西塩屋	K-207 I -056_2	西塩屋-2	急傾斜地の崩壊	1	佐賀県告示第549号	H29.9.29
48	鹿島市	音成	西塩屋	K-207 I -057	西塩屋4	急傾斜地の崩壊	1	佐賀県告示第549号	H29.9.29
49	鹿島市	音成	草場	K-207 I -058_1	西塩屋2-1	急傾斜地の崩壊	1	佐賀県告示第549号	H29.9.29
50	鹿島市	音成	草場	K-207 I -058_2	西塩屋2-2	急傾斜地の崩壊	1	佐賀県告示第549号	H29.9.29
51	鹿島市	音成	草場	K-207 I -058_3	西塩屋2-3	急傾斜地の崩壊	1	佐賀県告示第549号	H29.9.29
52	鹿島市	音成	草場	K-207 I -059	西塩屋3	急傾斜地の崩壊	1	佐賀県告示第549号	H29.9.29
53	鹿島市	音成	五畝田	K-207 I -060_1	東塩屋-1	急傾斜地の崩壊	1	佐賀県告示第549号	H29.9.29
54	鹿島市	音成	五畝田	K-207 I -060_3	東塩屋-3	急傾斜地の崩壊	1	佐賀県告示第549号	H29.9.29

3-1 土砂災害警戒区域指定箇所

地域防災計画(第2編 風水害)P.15
地域防災計画(第3編 地震・津波)P.22

※土砂災害警戒区域等における土砂災害防止対策の推進に関する法律(平成12年法律第57号)による指定

郡・市	区・町・村	字	箇所番号	区域名	自然現象の種類	土砂災害警戒特別区域の区域 2 1	公示番号①	公示日①
鹿島市	音成	五畝田	K-207 I -060_4	東塩屋-4	急傾斜地の崩壊	1	佐賀県告示第549号	H29.9.29
鹿島市	音成	五畝田	K-207 I -061_1	東塩屋第二-1	急傾斜地の崩壊	1	佐賀県告示第549号	H29.9.29
鹿島市	音成	五畝田	K-207 I -061_2	東塩屋第二-2	急傾斜地の崩壊	1	佐賀県告示第549号	H29.9.29
鹿島市	音成	五畝田	K-207 I -062_1	東塩屋8-1	急傾斜地の崩壊	1	佐賀県告示第549号	H29.9.29
鹿島市	音成	植松	K-207 I -062_2	東塩屋8-2	急傾斜地の崩壊	1	佐賀県告示第549号	H29.9.29
鹿島市	音成	龍王	K-207 I -063	小宮道	急傾斜地の崩壊	1	佐賀県告示第549号	H29.9.29
鹿島市	音成	龍王	K-207 I -064	小宮道4	急傾斜地の崩壊	1	佐賀県告示第549号	H29.9.29
鹿島市	音成	西小路	K-207 I -065	小宮道第二	急傾斜地の崩壊	1	佐賀県告示第549号	H29.9.29
鹿島市	音成	左京	K-207 I -066	小宮道3	急傾斜地の崩壊	1	佐賀県告示第549号	H29.9.29
鹿島市	音成	西宮田尾	K-207 I -067	大宮田尾第二	急傾斜地の崩壊	1	佐賀県告示第549号	H29.9.29
鹿島市	音成	東宮田尾	K-207 I -068	大宮田尾第一	急傾斜地の崩壊	1	佐賀県告示第549号	H29.9.29
鹿島市	音成	駄口	K-207 I -069_1	大宮田尾第三-1	急傾斜地の崩壊	1	佐賀県告示第549号	H29.9.29
鹿島市	音成	駄口	K-207 I -069_2	大宮田尾第三-2	急傾斜地の崩壊	1	佐賀県告示第549号	H29.9.29
鹿島市	音成	鎮守ノ上	K-207 I -070_1	西ノ浦-1	急傾斜地の崩壊	1	佐賀県告示第549号	H29.9.29
鹿島市	音成	長崎平	K-207 I -070_2	西ノ浦-2	急傾斜地の崩壊	1	佐賀県告示第549号	H29.9.29
鹿島市	音成	長崎平	K-207 I -070_3	西ノ浦-3	急傾斜地の崩壊	1	佐賀県告示第549号	H29.9.29
鹿島市	音成	長崎平	K-207 I -070_4	西ノ浦-4	急傾斜地の崩壊	1	佐賀県告示第549号	H29.9.29
鹿島市	音成	西平	K-207 I -071	音成2	急傾斜地の崩壊	1	佐賀県告示第549号	H29.9.29
鹿島市	音成	片峰	K-207 I -072	音成	急傾斜地の崩壊	1	佐賀県告示第549号	H29.9.29
鹿島市	音成	黒木	K-207 I -073	黒木	急傾斜地の崩壊	1	佐賀県告示第549号	H29.9.29
鹿島市	音成	黒木	K-207 I -074	七浦	急傾斜地の崩壊	1	佐賀県告示第549号	H29.9.29
鹿島市	音成	柳坂	K-207 II -150	音成11	急傾斜地の崩壊	1	佐賀県告示第549号	H29.9.29
鹿島市	音成	土道	K-207 II -173	西塩屋6	急傾斜地の崩壊	1	佐賀県告示第549号	H29.9.29
鹿島市	音成	草場	K-207 II -174	西塩屋7	急傾斜地の崩壊	1	佐賀県告示第549号	H29.9.29
鹿島市	音成	念田	K-207 II -175	西塩屋8	急傾斜地の崩壊	1	佐賀県告示第549号	H29.9.29
鹿島市	音成	五畝田	K-207 II -176	東塩屋3	急傾斜地の崩壊	1	佐賀県告示第549号	H29.9.29
鹿島市	音成	五畝田	K-207 II -177	東塩屋4	急傾斜地の崩壊	1	佐賀県告示第549号	H29.9.29
鹿島市	音成	五畝田	K-207 II -178	東塩屋5	急傾斜地の崩壊	1	佐賀県告示第549号	H29.9.29
鹿島市	音成	西大谷	K-207 II -179	大宮田尾5	急傾斜地の崩壊	1	佐賀県告示第549号	H29.9.29
鹿島市	音成	鬼塚	K-207 II -180	大宮田尾6	急傾斜地の崩壊	1	佐賀県告示第549号	H29.9.29
鹿島市	音成	鬼塚	K-207 II -181	大宮田尾7	急傾斜地の崩壊	1	佐賀県告示第549号	H29.9.29
鹿島市	音成	駄口	K-207 II -182	大宮田尾4	急傾斜地の崩壊	1	佐賀県告示第549号	H29.9.29
鹿島市	音成	東宮田尾	K-207 II -183	大宮田尾9	急傾斜地の崩壊	1	佐賀県告示第549号	H29.9.29
鹿島市	音成	木庭	K-207 II -186	音成9	急傾斜地の崩壊	1	佐賀県告示第549号	H29.9.29
鹿島市	音成	片峰	K-207 II -187	音成8	急傾斜地の崩壊	1	佐賀県告示第549号	H29.9.29
鹿島市	音成	柿総	K-207 II -188	音成7	急傾斜地の崩壊	1	佐賀県告示第549号	H29.9.29
鹿島市	音成	影平	K-207 II -189	音成6	急傾斜地の崩壊	1	佐賀県告示第549号	H29.9.29
鹿島市	音成	影平	K-207 II -190	音成5	急傾斜地の崩壊	1	佐賀県告示第549号	H29.9.29
鹿島市	音成	柳坂	D-207 I -002_1	黒仁田川-1	土石流	1	佐賀県告示第549号	H29.9.29
鹿島市	音成	柳坂	D-207 I -002_2	黒仁田川-2	土石流	1	佐賀県告示第549号	H29.9.29
鹿島市	音成	東大谷	D-207 I -004	大宮田尾川2	土石流	1	佐賀県告示第549号	H29.9.29
鹿島市	音成	広崎	K-207 I -051_2	西葉-2	急傾斜地の崩壊	1	佐賀県告示第549号	H29.9.29
鹿島市	音成	広崎	K-207 I -051_3	西葉-3	急傾斜地の崩壊	1	佐賀県告示第549号	H29.9.29
鹿島市	音成	広崎	K-207 I -051_4	西葉-4	急傾斜地の崩壊	1	佐賀県告示第549号	H29.9.29
鹿島市	音成	広崎	K-207 I -051_5	西葉-5	急傾斜地の崩壊	1	佐賀県告示第549号	H29.9.29
鹿島市	音成	砥石平	K-207 I -051_6	西葉-6	急傾斜地の崩壊	1	佐賀県告示第549号	H29.9.29
鹿島市	音成	御立場	K-207 I -052_1	西ノ上-1	急傾斜地の崩壊	1	佐賀県告示第549号	H29.9.29
鹿島市	音成	松尾平	K-207 I -052_2	西ノ上-2	急傾斜地の崩壊	1	佐賀県告示第549号	H29.9.29
鹿島市	音成	御立場	K-207 I -052_3	西ノ上-3	急傾斜地の崩壊	1	佐賀県告示第549号	H29.9.29
鹿島市	音成	御立場	K-207 I -052_4	西ノ上-4	急傾斜地の崩壊	1	佐賀県告示第549号	H29.9.29
鹿島市	音成	西ノ上	K-207 I -052_5	西ノ上-5	急傾斜地の崩壊	1	佐賀県告示第549号	H29.9.29
鹿島市	音成	西ノ上	K-207 I -052_6	西ノ上-6	急傾斜地の崩壊	1	佐賀県告示第549号	H29.9.29
鹿島市	音成	西ノ上	K-207 I -052_7	西ノ上-7	急傾斜地の崩壊	1	佐賀県告示第549号	H29.9.29
鹿島市	音成	西ノ上	K-207 I -052_8	西ノ上-8	急傾斜地の崩壊	1	佐賀県告示第549号	H29.9.29

3-1 土砂災害警戒区域指定箇所

地域防災計画(第2編 風水害)P.15
地域防災計画(第3編 地震・津波)P.22

※土砂災害警戒区域等における土砂災害防止対策の推進に関する法律(平成12年法律第57号)による指定

	郡・市	区・町・村	字	箇所番号	区域名	自然現象の種類	土砂災害警戒特別区域の区域	公示番号①	公示日①
							2 1		
109	鹿島市	音成	西ノ上	K-207 I -052_9	西ノ上-9	急傾斜地の崩壊	1	佐賀県告示第549号	H29.9.29
110	鹿島市	音成	西ノ上	K-207 I -052_10	西ノ上-10	急傾斜地の崩壊	1	佐賀県告示第549号	H29.9.29
111	鹿島市	音成	西ノ上	K-207 I -052_11	西ノ上-11	急傾斜地の崩壊	1	佐賀県告示第549号	H29.9.29
112	鹿島市	音成	西ノ上	K-207 I -052_12	西ノ上-12	急傾斜地の崩壊	1	佐賀県告示第549号	H29.9.29
113	鹿島市	音成	御立場	K-207 I -053_1	母ヶ浦2-1	急傾斜地の崩壊	1	佐賀県告示第549号	H29.9.29
114	鹿島市	音成	御立場	K-207 I -053_2	母ヶ浦2-2	急傾斜地の崩壊	1	佐賀県告示第549号	H29.9.29
115	鹿島市	音成	東ノ上	K-207 I -055_1	母ヶ浦-1	急傾斜地の崩壊	1	佐賀県告示第549号	H29.9.29
116	鹿島市	音成	上草場	K-207 I -055_2	母ヶ浦-2	急傾斜地の崩壊	1	佐賀県告示第549号	H29.9.29
117	鹿島市	音成	前籠	K-207 II -158	西葉1	急傾斜地の崩壊	1	佐賀県告示第549号	H29.9.29
118	鹿島市	音成	前籠	K-207 II -159	西葉2	急傾斜地の崩壊	1	佐賀県告示第549号	H29.9.29
119	鹿島市	音成	前籠	K-207 II -160	西葉3	急傾斜地の崩壊	1	佐賀県告示第549号	H29.9.29
120	鹿島市	音成	前籠	K-207 II -161	西葉4	急傾斜地の崩壊	1	佐賀県告示第549号	H29.9.29
121	鹿島市	音成	前籠	K-207 II -162	新方3	急傾斜地の崩壊	1	佐賀県告示第549号	H29.9.29
122	鹿島市	音成	川西	K-207 II -163	新方4	急傾斜地の崩壊	1	佐賀県告示第549号	H29.9.29
123	鹿島市	音成	廣崎	K-207 II -164	西葉5	急傾斜地の崩壊	1	佐賀県告示第549号	H29.9.29
124	鹿島市	音成	廣崎	K-207 II -165_1	西葉6-1	急傾斜地の崩壊	1	佐賀県告示第549号	H29.9.29
125	鹿島市	音成	廣崎	K-207 II -165_2	西葉6-2	急傾斜地の崩壊	1	佐賀県告示第549号	H29.9.29
126	鹿島市	音成	廣崎	K-207 II -166	母ヶ浦3	急傾斜地の崩壊	1	佐賀県告示第549号	H29.9.29
127	鹿島市	音成	西ノ上	K-207 II -167	母ヶ浦4	急傾斜地の崩壊	1	佐賀県告示第549号	H29.9.29
128	鹿島市	音成	御立場	K-207 II -168	母ヶ浦7	急傾斜地の崩壊	1	佐賀県告示第549号	H29.9.29
129	鹿島市	音成	御立場	K-207 II -169_1	母ヶ浦10-1	急傾斜地の崩壊	1	佐賀県告示第549号	H29.9.29
130	鹿島市	音成	御立場	K-207 II -169_2	母ヶ浦10-2	急傾斜地の崩壊	1	佐賀県告示第549号	H29.9.29
131	鹿島市	音成	御立場	K-207 II -169_3	母ヶ浦10-3	急傾斜地の崩壊	1	佐賀県告示第549号	H29.9.29
132	鹿島市	音成	御立場	K-207 II -170	母ヶ浦9	急傾斜地の崩壊	1	佐賀県告示第549号	H29.9.29
133	鹿島市	音成	松尾平	K-207 II -171	母ヶ浦8	急傾斜地の崩壊	1	佐賀県告示第549号	H29.9.29
134	鹿島市	音成	東ノ上	K-207 II -172	母ヶ浦5	急傾斜地の崩壊	1	佐賀県告示第549号	H29.9.29
135	鹿島市	音成	御立場	D-207 II -001	母ヶ浦下支川	土石流	1	佐賀県告示第549号	H29.9.29
136	鹿島市	飯田	老本松四ノ角	K-207 I -076_1	龍宿浦-1	急傾斜地の崩壊	2	佐賀県告示第550号	H29.9.29
137	鹿島市	飯田	老本六ノ角	K-207 I -076_5	龍宿浦-5	急傾斜地の崩壊	2	佐賀県告示第550号	H29.9.29
138	鹿島市	音成	五畝田	K-207 I -060_2	東塩屋-2	急傾斜地の崩壊	2	佐賀県告示第550号	H29.9.29
139	鹿島市	音成	広崎	K-207 I -051_1	西葉-1	急傾斜地の崩壊	2	佐賀県告示第550号	H29.9.29
140	鹿島市	古枝	寺籠	K-207 I -028_1	久保山1-1	急傾斜地の崩壊	1	佐賀県告示第551号	H29.9.29
141	鹿島市	古枝	寺籠	K-207 I -028_2	久保山1-2	急傾斜地の崩壊	1	佐賀県告示第551号	H29.9.29
142	鹿島市	古枝	寺籠	K-207 I -028_3	久保山1-3	急傾斜地の崩壊	1	佐賀県告示第551号	H29.9.29
143	鹿島市	古枝	寺籠	K-207 I -028_4	久保山1-4	急傾斜地の崩壊	1	佐賀県告示第551号	H29.9.29
144	鹿島市	古枝	寺籠	K-207 I -029	久保山2	急傾斜地の崩壊	1	佐賀県告示第551号	H29.9.29
145	鹿島市	浜町	内前田	K-207 I -046_1	庄金2-1	急傾斜地の崩壊	1	佐賀県告示第551号	H29.9.29
146	鹿島市	浜町	内前田	K-207 I -046_2	庄金2-2	急傾斜地の崩壊	1	佐賀県告示第551号	H29.9.29
147	鹿島市	浜町	糸小屋	K-207 I -047	庄金	急傾斜地の崩壊	1	佐賀県告示第551号	H29.9.29
148	鹿島市	古枝	寺籠	K-207 II -089	久保山7	急傾斜地の崩壊	1	佐賀県告示第551号	H29.9.29
149	鹿島市	山浦	焼山	K-207 II -090_1	久保山3-1	急傾斜地の崩壊	1	佐賀県告示第551号	H29.9.29
150	鹿島市	古枝	矢川内	K-207 II -091_1	久保山4-1	急傾斜地の崩壊	1	佐賀県告示第551号	H29.9.29
151	鹿島市	古枝	矢川内	K-207 II -091_2	久保山4-2	急傾斜地の崩壊	1	佐賀県告示第551号	H29.9.29
152	鹿島市	山浦	弥川内	K-207 II -092	久保山5	急傾斜地の崩壊	1	佐賀県告示第551号	H29.9.29
153	鹿島市	山浦	谷田	K-207 II -099	河内8	急傾斜地の崩壊	1	佐賀県告示第551号	H29.9.29
154	鹿島市	古枝	矢川内	D-207 I -010	久保山川	土石流	1	佐賀県告示第551号	H29.9.29
155	鹿島市	浜町	内前田	K-207 II -123_1	野島1-1	急傾斜地の崩壊	1	佐賀県告示第551号	H29.9.29
156	鹿島市	浜町	内前田	K-207 II -123_2	野島1-2	急傾斜地の崩壊	1	佐賀県告示第551号	H29.9.29
157	鹿島市	浜町	陣ノ上	K-207 II -125	野島2	急傾斜地の崩壊	1	佐賀県告示第551号	H29.9.29
158	鹿島市	音成	藤原	K-207 II -144	東塩屋6	急傾斜地の崩壊	1	佐賀県告示第551号	H29.9.29
159	鹿島市	音成	片木	K-207 I -037_1	奥山-1	急傾斜地の崩壊	1	佐賀県告示第551号	H29.9.29
160	鹿島市	音成	片木	K-207 I -037_2	奥山-2	急傾斜地の崩壊	1	佐賀県告示第551号	H29.9.29
161	鹿島市	音成	赤岩	K-207 I -038_1	赤岩-1	急傾斜地の崩壊	1	佐賀県告示第551号	H29.9.29
162	鹿島市	音成	赤岩	K-207 I -038_2	赤岩-2	急傾斜地の崩壊	1	佐賀県告示第551号	H29.9.29

3-1 土砂災害警戒区域指定箇所

地域防災計画(第2編 風水害)P.15
地域防災計画(第3編 地震・津波)P.22

※土砂災害警戒区域等における土砂災害防止対策の推進に関する法律(平成12年法律第57号)による指定

	郡・市	区・町・村	字	箇所番号	区域名	自然現象の種類	土砂災害警戒特別区域の区域	公示番号①	公示日①
							2 1		
163	鹿島市	音成	平仁田	K-207Ⅱ-120	平仁田開拓1	急傾斜地の崩壊	1	佐賀県告示第551号	H29.9.29
164	鹿島市	音成	平仁田	K-207Ⅱ-121	平仁田開拓3	急傾斜地の崩壊	1	佐賀県告示第551号	H29.9.29
165	鹿島市	音成	平仁田	K-207Ⅱ-122	平仁田開拓2	急傾斜地の崩壊	1	佐賀県告示第551号	H29.9.29
166	鹿島市	音成	小川内	K-207Ⅱ-136	竹ノ木庭1	急傾斜地の崩壊	1	佐賀県告示第551号	H29.9.29
167	鹿島市	音成	本行	K-207Ⅱ-137	竹ノ木庭2	急傾斜地の崩壊	1	佐賀県告示第551号	H29.9.29
168	鹿島市	音成	祭徳	K-207Ⅱ-138	竹ノ木庭3	急傾斜地の崩壊	1	佐賀県告示第551号	H29.9.29
169	鹿島市	音成	荒平	K-207Ⅱ-139_1	竹ノ木庭4-1	急傾斜地の崩壊	1	佐賀県告示第551号	H29.9.29
170	鹿島市	音成	荒平	K-207Ⅱ-139_2	竹ノ木庭4-2	急傾斜地の崩壊	1	佐賀県告示第551号	H29.9.29
171	鹿島市	音成	赤岩	K-207Ⅱ-140	奥山2	急傾斜地の崩壊	1	佐賀県告示第551号	H29.9.29
172	鹿島市	音成	赤岩	K-207Ⅱ-141_1	奥山3-1	急傾斜地の崩壊	1	佐賀県告示第551号	H29.9.29
173	鹿島市	音成	赤岩	K-207Ⅱ-141_2	奥山3-2	急傾斜地の崩壊	1	佐賀県告示第551号	H29.9.29
174	鹿島市	音成	赤岩	K-207Ⅱ-142	奥山4	急傾斜地の崩壊	1	佐賀県告示第551号	H29.9.29
175	鹿島市	音成	赤岩	K-207Ⅱ-143	奥山5	急傾斜地の崩壊	1	佐賀県告示第551号	H29.9.29
176	鹿島市	古枝	矢通平	D-207Ⅰ-008	竹ノ木庭川	土石流	1	佐賀県告示第551号	H29.9.29
177	鹿島市	音成	瀬戸	D-207Ⅱ-002	赤岩川	土石流	1	佐賀県告示第551号	H29.9.29
178	鹿島市	古枝	坂本	K-207Ⅰ-039_1	中尾3-1	急傾斜地の崩壊	1	佐賀県告示第551号	H29.9.29
179	鹿島市	古枝	坂本	K-207Ⅰ-039_2	中尾3-2	急傾斜地の崩壊	1	佐賀県告示第551号	H29.9.29
180	鹿島市	古枝	坂本	K-207Ⅰ-039_3	中尾3-3	急傾斜地の崩壊	1	佐賀県告示第551号	H29.9.29
181	鹿島市	古枝	瑞徳	K-207Ⅰ-039_4	中尾3-4	急傾斜地の崩壊	1	佐賀県告示第551号	H29.9.29
182	鹿島市	古枝	小川内	K-207Ⅰ-039_5	中尾3-5	急傾斜地の崩壊	1	佐賀県告示第551号	H29.9.29
183	鹿島市	古枝	権廟	K-207Ⅰ-040_1	中尾-1	急傾斜地の崩壊	1	佐賀県告示第551号	H29.9.29
184	鹿島市	古枝	権廟	K-207Ⅰ-040_2	中尾-2	急傾斜地の崩壊	1	佐賀県告示第551号	H29.9.29
185	鹿島市	古枝	権廟	K-207Ⅰ-040_3	中尾-3	急傾斜地の崩壊	1	佐賀県告示第551号	H29.9.29
186	鹿島市	古枝	小峯	K-207Ⅰ-041_1	上古枝-1	急傾斜地の崩壊	1	佐賀県告示第551号	H29.9.29
187	鹿島市	古枝	小峯	K-207Ⅰ-041_2	上古枝-2	急傾斜地の崩壊	1	佐賀県告示第551号	H29.9.29
188	鹿島市	古枝	広瀬	K-207Ⅰ-042_1	上古枝2-1	急傾斜地の崩壊	1	佐賀県告示第551号	H29.9.29
189	鹿島市	古枝	広瀬	K-207Ⅰ-042_2	上古枝2-2	急傾斜地の崩壊	1	佐賀県告示第551号	H29.9.29
190	鹿島市	古枝	広瀬	K-207Ⅰ-042_3	上古枝2-3	急傾斜地の崩壊	1	佐賀県告示第551号	H29.9.29
191	鹿島市	古枝	広瀬	K-207Ⅰ-042_4	上古枝2-4	急傾斜地の崩壊	1	佐賀県告示第551号	H29.9.29
192	鹿島市	古枝	小峯	K-207Ⅰ-042_5	上古枝2-5	急傾斜地の崩壊	1	佐賀県告示第551号	H29.9.29
193	鹿島市	古枝	広瀬	K-207Ⅰ-042_6	上古枝2-6	急傾斜地の崩壊	1	佐賀県告示第551号	H29.9.29
194	鹿島市	古枝	岩本	K-207Ⅰ-043_1	門前1-1	急傾斜地の崩壊	1	佐賀県告示第551号	H29.9.29
195	鹿島市	古枝	堂園	K-207Ⅰ-043_2	門前1-2	急傾斜地の崩壊	1	佐賀県告示第551号	H29.9.29
196	鹿島市	古枝	永園	K-207Ⅰ-044_1	下古枝1-1	急傾斜地の崩壊	1	佐賀県告示第551号	H29.9.29
197	鹿島市	古枝	永園	K-207Ⅰ-044_2	下古枝1-2	急傾斜地の崩壊	1	佐賀県告示第551号	H29.9.29
198	鹿島市	古枝	永園	K-207Ⅰ-044_3	下古枝1-3	急傾斜地の崩壊	1	佐賀県告示第551号	H29.9.29
199	鹿島市	古枝	通山	K-207Ⅰ-045_1	鳥山-1	急傾斜地の崩壊	1	佐賀県告示第551号	H29.9.29
200	鹿島市	古枝	通山	K-207Ⅰ-045_2	鳥山-2	急傾斜地の崩壊	1	佐賀県告示第551号	H29.9.29
201	鹿島市	浜町	浜崎	K-207Ⅰ-048	湯峰	急傾斜地の崩壊	1	佐賀県告示第551号	H29.9.29
202	鹿島市	浜町	開村	K-207Ⅰ-049_1	新方2-1	急傾斜地の崩壊	1	佐賀県告示第551号	H29.9.29
203	鹿島市	浜町	開村	K-207Ⅰ-049_2	新方2-2	急傾斜地の崩壊	1	佐賀県告示第551号	H29.9.29
204	鹿島市	浜町	開村	K-207Ⅰ-049_3	新方2-3	急傾斜地の崩壊	1	佐賀県告示第551号	H29.9.29
205	鹿島市	浜町	開村	K-207Ⅰ-049_4	新方2-4	急傾斜地の崩壊	1	佐賀県告示第551号	H29.9.29
206	鹿島市	浜町	宮ノ前	K-207Ⅰ-049_5	新方2-5	急傾斜地の崩壊	1	佐賀県告示第551号	H29.9.29
207	鹿島市	浜町	開村	K-207Ⅰ-050	新方	急傾斜地の崩壊	1	佐賀県告示第551号	H29.9.29
208	鹿島市	浜町	千本	K-207Ⅱ-124	湯ノ峰5	急傾斜地の崩壊	1	佐賀県告示第551号	H29.9.29
209	鹿島市	古枝	廣瀬	K-207Ⅱ-126	下古枝3	急傾斜地の崩壊	1	佐賀県告示第551号	H29.9.29
210	鹿島市	古枝	古子	K-207Ⅱ-128	上古枝3	急傾斜地の崩壊	1	佐賀県告示第551号	H29.9.29
211	鹿島市	古枝	田本	K-207Ⅱ-129	鮎越1	急傾斜地の崩壊	1	佐賀県告示第551号	H29.9.29
212	鹿島市	古枝	東田代	K-207Ⅱ-130	鮎越2	急傾斜地の崩壊	1	佐賀県告示第551号	H29.9.29
213	鹿島市	古枝	西田代	K-207Ⅱ-131_1	鮎越4-1	急傾斜地の崩壊	1	佐賀県告示第551号	H29.9.29
214	鹿島市	古枝	西田代	K-207Ⅱ-131_2	鮎越4-2	急傾斜地の崩壊	1	佐賀県告示第551号	H29.9.29
215	鹿島市	古枝	東田代	K-207Ⅱ-132_1	鮎越3-1	急傾斜地の崩壊	1	佐賀県告示第551号	H29.9.29
216	鹿島市	古枝	東田代	K-207Ⅱ-132_2	鮎越3-2	急傾斜地の崩壊	1	佐賀県告示第551号	H29.9.29

3-1 土砂災害警戒区域指定箇所

地域防災計画(第2編 風水害)P.15
地域防災計画(第3編 地震・津波)P.22

※土砂災害警戒区域等における土砂災害防止対策の推進に関する法律(平成12年法律第57号)による指定

	郡・市	区・町・村	字	箇所番号	区域名	自然現象の種類	土砂災害警戒特別区域の区域	公示番号①	公示日①
							2 1		
217	鹿島市	古枝	東田代	K-207Ⅱ-132_3	鮎越3-3	急傾斜地の崩壊	1	佐賀県告示第551号	H29.9.29
218	鹿島市	古枝	榎廟	K-207Ⅱ-133_1	中尾1-1	急傾斜地の崩壊	1	佐賀県告示第551号	H29.9.29
219	鹿島市	古枝	榎廟	K-207Ⅱ-133_2	中尾1-2	急傾斜地の崩壊	1	佐賀県告示第551号	H29.9.29
220	鹿島市	古枝	榎廟	K-207Ⅱ-133_3	中尾1-3	急傾斜地の崩壊	1	佐賀県告示第551号	H29.9.29
221	鹿島市	古枝	小川内	K-207Ⅱ-134	中尾3	急傾斜地の崩壊	1	佐賀県告示第551号	H29.9.29
222	鹿島市	古枝	祭場	K-207Ⅱ-135	中尾2	急傾斜地の崩壊	1	佐賀県告示第551号	H29.9.29
223	鹿島市	古枝	藤ノ瀬	K-207Ⅱ-146	中尾4	急傾斜地の崩壊	1	佐賀県告示第551号	H29.9.29
224	鹿島市	浜町	浜崎	K-207Ⅱ-154	湯ノ峰4	急傾斜地の崩壊	1	佐賀県告示第551号	H29.9.29
225	鹿島市	浜町	協和籠	K-207Ⅱ-155_1	湯ノ峰2-1	急傾斜地の崩壊	1	佐賀県告示第551号	H29.9.29
226	鹿島市	浜町	協和籠	K-207Ⅱ-155_2	湯ノ峰2-2	急傾斜地の崩壊	1	佐賀県告示第551号	H29.9.29
227	鹿島市	浜町	協和籠	K-207Ⅱ-156	湯ノ峰3	急傾斜地の崩壊	1	佐賀県告示第551号	H29.9.29
228	鹿島市	浜町	長丁	K-207Ⅱ-157	新方5	急傾斜地の崩壊	1	佐賀県告示第551号	H29.9.29
229	鹿島市	古枝	小峯	D-207Ⅰ-006	上古枝川	土石流	1	佐賀県告示第551号	H29.9.29
230	鹿島市	古枝	彦四郎	D-207Ⅱ-004	下古枝川2	土石流	1	佐賀県告示第551号	H29.9.29
231	鹿島市	音成	柳坂	D-207Ⅰ-002_3	黒仁田川-3	土石流	2	佐賀県告示第552号	H29.9.29
232	鹿島市	音成	片木	D-207Ⅰ-007	浜川	土石流	2	佐賀県告示第552号	H29.9.29
233	鹿島市	古枝	榎廟	K-207Ⅰ-040_4	中尾-4	急傾斜地の崩壊	2	佐賀県告示第552号	H29.9.29
234	鹿島市	古枝	岩本	D-207Ⅰ-009	下古枝川1	土石流	2	佐賀県告示第552号	H29.9.29
235	鹿島市	山浦	水梨	D-207Ⅰ-020	水梨川	土石流	1	佐賀県告示第134号	H30.3.20
236	鹿島市	山浦	天神	K-207Ⅰ-085	南川1	急傾斜地の崩壊	1	佐賀県告示第134号	H30.3.20
237	鹿島市	山浦	水梨	K-207Ⅱ-087	南川2	急傾斜地の崩壊	1	佐賀県告示第134号	H30.3.20
238	鹿島市	山浦	水梨	K-207Ⅱ-088	南川3	急傾斜地の崩壊	1	佐賀県告示第134号	H30.3.20
239	鹿島市	山浦	山王	K-207Ⅱ-093	南川4	急傾斜地の崩壊	1	佐賀県告示第134号	H30.3.20
240	鹿島市	高津原	薬師	K-207Ⅱ-026	若殿分1	急傾斜地の崩壊	1	佐賀県告示第134号	H30.3.20
241	鹿島市	高津原	岩下	K-207Ⅱ-027	若殿分2	急傾斜地の崩壊	1	佐賀県告示第134号	H30.3.20
242	鹿島市	山浦	羊鹿	K-207Ⅰ-030	川内	急傾斜地の崩壊	1	佐賀県告示第134号	H30.3.20
243	鹿島市	山浦	焼山	K-207Ⅱ-090_2	久保山3-2	急傾斜地の崩壊	1	佐賀県告示第134号	H30.3.20
244	鹿島市	山浦	焼山	K-207Ⅱ-094	河内1	急傾斜地の崩壊	1	佐賀県告示第134号	H30.3.20
245	鹿島市	山浦	焼山	K-207Ⅱ-095	河内2	急傾斜地の崩壊	1	佐賀県告示第134号	H30.3.20
246	鹿島市	山浦	羊鹿	K-207Ⅱ-096_1	河内3-1	急傾斜地の崩壊	1	佐賀県告示第134号	H30.3.20
247	鹿島市	山浦	羊鹿	K-207Ⅱ-096_2	河内3-2	急傾斜地の崩壊	1	佐賀県告示第134号	H30.3.20
248	鹿島市	山浦	羊鹿	K-207Ⅱ-097	河内4	急傾斜地の崩壊	1	佐賀県告示第134号	H30.3.20
249	鹿島市	山浦	羊鹿	K-207Ⅱ-098_1	河内5-1	急傾斜地の崩壊	1	佐賀県告示第134号	H30.3.20
250	鹿島市	山浦	羊鹿	K-207Ⅱ-098_2	河内5-2	急傾斜地の崩壊	1	佐賀県告示第134号	H30.3.20
251	鹿島市	山浦	今才	K-207Ⅱ-100_1	河内9-1	急傾斜地の崩壊	1	佐賀県告示第134号	H30.3.20
252	鹿島市	山浦	今才	K-207Ⅱ-100_2	河内9-2	急傾斜地の崩壊	1	佐賀県告示第134号	H30.3.20
253	鹿島市	山浦	今才	K-207Ⅱ-101	河内10	急傾斜地の崩壊	1	佐賀県告示第134号	H30.3.20
254	鹿島市	山浦	今才	K-207Ⅱ-102_1	河内11-1	急傾斜地の崩壊	1	佐賀県告示第134号	H30.3.20
255	鹿島市	山浦	今才	K-207Ⅱ-102_2	河内11-2	急傾斜地の崩壊	1	佐賀県告示第134号	H30.3.20
256	鹿島市	山浦	坂本	K-207Ⅱ-103_1	河内6-1	急傾斜地の崩壊	1	佐賀県告示第134号	H30.3.20
257	鹿島市	山浦	坂本	K-207Ⅱ-103_2	河内6-2	急傾斜地の崩壊	1	佐賀県告示第134号	H30.3.20
258	鹿島市	山浦	今才	K-207Ⅱ-104	河内12	急傾斜地の崩壊	1	佐賀県告示第134号	H30.3.20
259	鹿島市	山浦	千石	K-207Ⅱ-105	河内7	急傾斜地の崩壊	1	佐賀県告示第134号	H30.3.20
260	鹿島市	山浦	横谷	D-207Ⅰ-011	川内右川1	土石流	1	佐賀県告示第134号	H30.3.20
261	鹿島市	山浦	坂本	D-207Ⅰ-012	川内右川2	土石流	1	佐賀県告示第134号	H30.3.20
262	鹿島市	山浦	今才	D-207Ⅱ-012	川内左川	土石流	1	佐賀県告示第134号	H30.3.20
263	鹿島市	山浦	一本松	K-207Ⅰ-034_1	坂山-1	急傾斜地の崩壊	1	佐賀県告示第134号	H30.3.20
264	鹿島市	山浦	一本松	K-207Ⅰ-034_2	坂山-2	急傾斜地の崩壊	1	佐賀県告示第134号	H30.3.20
265	鹿島市	山浦	東川内	K-207Ⅰ-035_1	東川内-1	急傾斜地の崩壊	1	佐賀県告示第134号	H30.3.20
266	鹿島市	山浦	東川内	K-207Ⅰ-035_2	東川内-2	急傾斜地の崩壊	1	佐賀県告示第134号	H30.3.20
267	鹿島市	山浦	上黒内	K-207Ⅰ-035_3	東川内-3	急傾斜地の崩壊	1	佐賀県告示第134号	H30.3.20
268	鹿島市	山浦	上黒内	K-207Ⅰ-035_4	東川内-4	急傾斜地の崩壊	1	佐賀県告示第134号	H30.3.20
269	鹿島市	山浦	下黒内	K-207Ⅰ-036_1	小川内-1	急傾斜地の崩壊	1	佐賀県告示第134号	H30.3.20
270	鹿島市	山浦	小川内	K-207Ⅰ-036_2	小川内-2	急傾斜地の崩壊	1	佐賀県告示第134号	H30.3.20

3-1 土砂災害警戒区域指定箇所

地域防災計画(第2編 風水害)P.15
 地域防災計画(第3編 地震・津波)P.22

※土砂災害警戒区域等における土砂災害防止対策の推進に関する法律(平成12年法律第57号)による指定

	郡・市	区・町・村	字	箇所番号	区域名	自然現象の種類	土砂災害警戒特別区域の区域	公示番号①	公示日①
							2 1		
271	鹿島市	山浦	小川内	K-207 I -036.3	小川内-3	急傾斜地の崩壊	1	佐賀県告示第134号	H30.3.20
272	鹿島市	山浦	下黒内	K-207 II -117	白鳥尾1	急傾斜地の崩壊	1	佐賀県告示第134号	H30.3.20
273	鹿島市	山浦	上黒内	K-207 II -118	白鳥尾2	急傾斜地の崩壊	1	佐賀県告示第134号	H30.3.20
274	鹿島市	山浦	開花	K-207 II -119	白鳥尾3	急傾斜地の崩壊	1	佐賀県告示第134号	H30.3.20
275	鹿島市	山浦	鉢扮	D-207 I -013.1	石木津川-1	土石流	1	佐賀県告示第134号	H30.3.20
276	鹿島市	山浦	七曲	D-207 I -013.2	石木津川-2	土石流	1	佐賀県告示第134号	H30.3.20
277	鹿島市	山浦	一本松	D-207 I -014	坂山川	土石流	1	佐賀県告示第134号	H30.3.20
278	鹿島市	音成	平仁田	D-207 II -003.1	小川内川-1	土石流	1	佐賀県告示第134号	H30.3.20
279	鹿島市	音成	小川内	D-207 II -003.2	小川内川-2	土石流	1	佐賀県告示第134号	H30.3.20
280	鹿島市	山浦	下黒内	D-207 II -003.3	小川内川-3	土石流	1	佐賀県告示第134号	H30.3.20
281	鹿島市	山浦	平谷	K-207 I -027	中木庭2	急傾斜地の崩壊	1	佐賀県告示第134号	H30.3.20
282	鹿島市	山浦	柿原	K-207 II -078	中木庭3	急傾斜地の崩壊	1	佐賀県告示第134号	H30.3.20
283	鹿島市	山浦	柿原	K-207 II -079.1	中木庭4-1	急傾斜地の崩壊	1	佐賀県告示第134号	H30.3.20
284	鹿島市	山浦	柿原	K-207 II -079.2	中木庭4-2	急傾斜地の崩壊	1	佐賀県告示第134号	H30.3.20
285	鹿島市	山浦	四方坂	K-207 II -080	中木庭5	急傾斜地の崩壊	1	佐賀県告示第134号	H30.3.20
286	鹿島市	山浦	四方坂	K-207 II -081	中木庭6	急傾斜地の崩壊	1	佐賀県告示第134号	H30.3.20
287	鹿島市	山浦	平谷	K-207 II -082	中木庭7	急傾斜地の崩壊	1	佐賀県告示第134号	H30.3.20
288	鹿島市	山浦	平谷	K-207 II -083.1	中木庭8-1	急傾斜地の崩壊	1	佐賀県告示第134号	H30.3.20
289	鹿島市	山浦	平谷	K-207 II -083.2	中木庭8-2	急傾斜地の崩壊	1	佐賀県告示第134号	H30.3.20
290	鹿島市	山浦	平谷	K-207 II -084	中木庭9	急傾斜地の崩壊	1	佐賀県告示第134号	H30.3.20
291	鹿島市	山浦	平谷	K-207 II -217	中木庭10	急傾斜地の崩壊	1	佐賀県告示第134号	H30.3.20
292	鹿島市	山浦	四方坂	D-207 I -022	柿原川	土石流	1	佐賀県告示第134号	H30.3.20
293	鹿島市	山浦	平谷	D-207 II -015	平谷川	土石流	1	佐賀県告示第134号	H30.3.20
294	鹿島市	山浦	浄土	K-207 I -031.1	山浦第一-1	急傾斜地の崩壊	1	佐賀県告示第134号	H30.3.20
295	鹿島市	山浦	浄土	K-207 I -031.2	山浦第一-2	急傾斜地の崩壊	1	佐賀県告示第134号	H30.3.20
296	鹿島市	山浦	地蔵	K-207 I -032	山浦第二	急傾斜地の崩壊	1	佐賀県告示第134号	H30.3.20
297	鹿島市	山浦	引地	K-207 I -033.1	山浦3-1	急傾斜地の崩壊	1	佐賀県告示第134号	H30.3.20
298	鹿島市	山浦	引地	K-207 I -033.2	山浦3-2	急傾斜地の崩壊	1	佐賀県告示第134号	H30.3.20
299	鹿島市	山浦	中山	K-207 I -033.3	山浦3-3	急傾斜地の崩壊	1	佐賀県告示第134号	H30.3.20
300	鹿島市	山浦	地蔵	K-207 II -106.1	山浦5-1	急傾斜地の崩壊	1	佐賀県告示第134号	H30.3.20
301	鹿島市	山浦	地蔵	K-207 II -106.2	山浦5-2	急傾斜地の崩壊	1	佐賀県告示第134号	H30.3.20
302	鹿島市	山浦	地蔵	K-207 II -107	山浦6	急傾斜地の崩壊	1	佐賀県告示第134号	H30.3.20
303	鹿島市	山浦	引地	K-207 II -108	山浦4	急傾斜地の崩壊	1	佐賀県告示第134号	H30.3.20
304	鹿島市	山浦	地蔵	K-207 II -109	山浦7	急傾斜地の崩壊	1	佐賀県告示第134号	H30.3.20
305	鹿島市	山浦	大ノ平	K-207 II -110.1	山浦8-1	急傾斜地の崩壊	1	佐賀県告示第134号	H30.3.20
306	鹿島市	山浦	大ノ平	K-207 II -110.2	山浦8-2	急傾斜地の崩壊	1	佐賀県告示第134号	H30.3.20
307	鹿島市	山浦	中山	K-207 II -111	山浦9	急傾斜地の崩壊	1	佐賀県告示第134号	H30.3.20
308	鹿島市	山浦	長野	K-207 II -113.1	山浦11-1	急傾斜地の崩壊	1	佐賀県告示第134号	H30.3.20
309	鹿島市	山浦	古木場	K-207 II -113.2	山浦11-2	急傾斜地の崩壊	1	佐賀県告示第134号	H30.3.20
310	鹿島市	山浦	長野	K-207 II -114.1	山浦12-1	急傾斜地の崩壊	1	佐賀県告示第134号	H30.3.20
311	鹿島市	山浦	長野	K-207 II -114.2	山浦12-2	急傾斜地の崩壊	1	佐賀県告示第134号	H30.3.20
312	鹿島市	山浦	長野	K-207 II -115	山浦13	急傾斜地の崩壊	1	佐賀県告示第134号	H30.3.20
313	鹿島市	山浦	内野	K-207 II -116.1	山浦14-1	急傾斜地の崩壊	1	佐賀県告示第134号	H30.3.20
314	鹿島市	山浦	内野	K-207 II -116.2	山浦14-2	急傾斜地の崩壊	1	佐賀県告示第134号	H30.3.20
315	鹿島市	山浦	内野	D-207 I -015	山浦川	土石流	1	佐賀県告示第134号	H30.3.20
316	鹿島市	山浦	内野	D-207 I -016	長野川1	土石流	1	佐賀県告示第134号	H30.3.20
317	鹿島市	山浦	長野	D-207 I -017	長野川2	土石流	1	佐賀県告示第134号	H30.3.20
318	鹿島市	山浦	長野	D-207 I -018	長野川3	土石流	1	佐賀県告示第134号	H30.3.20
319	鹿島市	山浦	古木庭	D-207 I -019	長野川4	土石流	1	佐賀県告示第134号	H30.3.20
320	鹿島市	山浦	引地	D-207 II -005	山浦川1	土石流	1	佐賀県告示第134号	H30.3.20
321	鹿島市	山浦	引地	D-207 II -006	山浦川2	土石流	1	佐賀県告示第134号	H30.3.20
322	鹿島市	山浦	古木庭	D-207 II -007.1	長野川5-1	土石流	1	佐賀県告示第134号	H30.3.20
323	鹿島市	山浦	古木庭	D-207 II -007.2	長野川5-2	土石流	1	佐賀県告示第134号	H30.3.20
324	鹿島市	山浦	浄土	D-207 II -008	野口川1	土石流	1	佐賀県告示第134号	H30.3.20

3-1 土砂災害警戒区域指定箇所

地域防災計画(第2編 風水害)P.15
 地域防災計画(第3編 地震・津波)P.22

※土砂災害警戒区域等における土砂災害防止対策の推進に関する法律(平成12年法律第57号)による指定

	郡・市	区・町・村	字	箇所番号	区域名	自然現象の種類	土砂災害警戒特別区域の区域 2 1	公示番号①	公示日①
325	鹿島市	山浦	浄土	D-207Ⅱ-009	野口川2	土石流	1	佐賀県告示第134号	H30.3.20
326	鹿島市	山浦	浄土	D-207Ⅱ-010	野口川3	土石流	1	佐賀県告示第134号	H30.3.20
327	鹿島市	山浦	長谷	D-207Ⅱ-011_1	野口川4-1	土石流	1	佐賀県告示第134号	H30.3.20
328	鹿島市	山浦	長谷	D-207Ⅱ-011_2	野口川4-2	土石流	1	佐賀県告示第134号	H30.3.20
329	鹿島市	山浦	松ノ原	K-207Ⅰ-019_1	貝瀬-1	急傾斜地の崩壊	1	佐賀県告示第134号	H30.3.20
330	鹿島市	山浦	才上	K-207Ⅰ-019_2	貝瀬-2	急傾斜地の崩壊	1	佐賀県告示第134号	H30.3.20
331	鹿島市	山浦	才上	K-207Ⅰ-019_3	貝瀬-3	急傾斜地の崩壊	1	佐賀県告示第134号	H30.3.20
332	鹿島市	山浦	才上	K-207Ⅰ-020_1	本城第三-1	急傾斜地の崩壊	1	佐賀県告示第134号	H30.3.20
333	鹿島市	山浦	才上	K-207Ⅰ-020_2	本城第三-2	急傾斜地の崩壊	1	佐賀県告示第134号	H30.3.20
334	鹿島市	山浦	才上	K-207Ⅰ-020_3	本城第三-3	急傾斜地の崩壊	1	佐賀県告示第134号	H30.3.20
335	鹿島市	山浦	才上	K-207Ⅰ-020_4	本城第三-4	急傾斜地の崩壊	1	佐賀県告示第134号	H30.3.20
336	鹿島市	山浦	才上	K-207Ⅰ-020_5	本城第三-5	急傾斜地の崩壊	1	佐賀県告示第134号	H30.3.20
337	鹿島市	山浦	土穴	K-207Ⅰ-021_1	土穴4-1	急傾斜地の崩壊	1	佐賀県告示第134号	H30.3.20
338	鹿島市	山浦	土穴	K-207Ⅰ-021_2	土穴4-2	急傾斜地の崩壊	1	佐賀県告示第134号	H30.3.20
339	鹿島市	山浦	中島	K-207Ⅰ-021_3	土穴4-3	急傾斜地の崩壊	1	佐賀県告示第134号	H30.3.20
340	鹿島市	山浦	長野	K-207Ⅰ-022	土穴3	急傾斜地の崩壊	1	佐賀県告示第134号	H30.3.20
341	鹿島市	山浦	船坂	K-207Ⅰ-023_1	本城第一-1	急傾斜地の崩壊	1	佐賀県告示第134号	H30.3.20
342	鹿島市	山浦	船坂	K-207Ⅰ-023_2	本城第一-2	急傾斜地の崩壊	1	佐賀県告示第134号	H30.3.20
343	鹿島市	山浦	船坂	K-207Ⅰ-023_3	本城第一-3	急傾斜地の崩壊	1	佐賀県告示第134号	H30.3.20
344	鹿島市	山浦	大平	K-207Ⅰ-024_1	本城2-1	急傾斜地の崩壊	1	佐賀県告示第134号	H30.3.20
345	鹿島市	山浦	大平	K-207Ⅰ-024_2	本城2-2	急傾斜地の崩壊	1	佐賀県告示第134号	H30.3.20
346	鹿島市	山浦	大平	K-207Ⅰ-024_3	本城2-3	急傾斜地の崩壊	1	佐賀県告示第134号	H30.3.20
347	鹿島市	山浦	城平	K-207Ⅰ-025_1	本城5-1	急傾斜地の崩壊	1	佐賀県告示第134号	H30.3.20
348	鹿島市	山浦	城平	K-207Ⅰ-025_2	本城5-2	急傾斜地の崩壊	1	佐賀県告示第134号	H30.3.20
349	鹿島市	山浦	雨越	K-207Ⅰ-026_1	本城12-1	急傾斜地の崩壊	1	佐賀県告示第134号	H30.3.20
350	鹿島市	山浦	尾崎	K-207Ⅰ-026_2	本城12-2	急傾斜地の崩壊	1	佐賀県告示第134号	H30.3.20
351	鹿島市	山浦	尾崎	K-207Ⅰ-026_3	本城12-3	急傾斜地の崩壊	1	佐賀県告示第134号	H30.3.20
352	鹿島市	山浦	尾崎	K-207Ⅰ-026_4	本城12-4	急傾斜地の崩壊	1	佐賀県告示第134号	H30.3.20
353	鹿島市	山浦	城平	K-207Ⅰ-026_5	本城12-5	急傾斜地の崩壊	1	佐賀県告示第134号	H30.3.20
354	鹿島市	山浦	城平	K-207Ⅰ-026_6	本城12-6	急傾斜地の崩壊	1	佐賀県告示第134号	H30.3.20
355	鹿島市	山浦	堤	K-207Ⅰ-084	大殿分1	急傾斜地の崩壊	1	佐賀県告示第134号	H30.3.20
356	鹿島市	山浦	中島	K-207Ⅱ-070	土穴5	急傾斜地の崩壊	1	佐賀県告示第134号	H30.3.20
357	鹿島市	山浦	長野	K-207Ⅱ-071	土穴6	急傾斜地の崩壊	1	佐賀県告示第134号	H30.3.20
358	鹿島市	山浦	長野	K-207Ⅱ-072	土穴7	急傾斜地の崩壊	1	佐賀県告示第134号	H30.3.20
359	鹿島市	山浦	大平	K-207Ⅱ-073_1	本城6-1	急傾斜地の崩壊	1	佐賀県告示第134号	H30.3.20
360	鹿島市	山浦	大平	K-207Ⅱ-073_2	本城6-2	急傾斜地の崩壊	2	佐賀県告示第135号	H30.3.20
361	鹿島市	山浦	松ノ坂	K-207Ⅱ-074_1	本城8-1	急傾斜地の崩壊	1	佐賀県告示第134号	H30.3.20
362	鹿島市	山浦	松ノ坂	K-207Ⅱ-074_2	本城8-2	急傾斜地の崩壊	1	佐賀県告示第134号	H30.3.20
363	鹿島市	山浦	松ノ坂	K-207Ⅱ-074_3	本城8-3	急傾斜地の崩壊	1	佐賀県告示第134号	H30.3.20
364	鹿島市	山浦	小川内	K-207Ⅱ-075	本城9	急傾斜地の崩壊	1	佐賀県告示第134号	H30.3.20
365	鹿島市	山浦	小川内	K-207Ⅱ-076_1	本城10-1	急傾斜地の崩壊	1	佐賀県告示第134号	H30.3.20
366	鹿島市	山浦	貝手	K-207Ⅱ-076_2	本城10-2	急傾斜地の崩壊	1	佐賀県告示第134号	H30.3.20
367	鹿島市	山浦	花木庭	K-207Ⅱ-085_1	大殿分2-1	急傾斜地の崩壊	1	佐賀県告示第134号	H30.3.20
368	鹿島市	山浦	花木庭	K-207Ⅱ-085_2	大殿分2-2	急傾斜地の崩壊	1	佐賀県告示第134号	H30.3.20
369	鹿島市	山浦	花木庭	K-207Ⅱ-086_1	大殿分3-1	急傾斜地の崩壊	1	佐賀県告示第134号	H30.3.20
370	鹿島市	山浦	花木庭	K-207Ⅱ-086_2	大殿分3-2	急傾斜地の崩壊	1	佐賀県告示第134号	H30.3.20
371	鹿島市	山浦	大平	D-207Ⅰ-021	本城川	土石流	1	佐賀県告示第134号	H30.3.20
372	鹿島市	山浦	尾崎	D-207Ⅰ-023	本城谷川1	土石流	2	佐賀県告示第135号	H30.3.20
373	鹿島市	山浦	土穴	D-207Ⅰ-024	土穴川	土石流	2	佐賀県告示第135号	H30.3.20
374	鹿島市	山浦	船坂	D-207Ⅱ-013	本城川1	土石流	1	佐賀県告示第134号	H30.3.20
375	鹿島市	山浦	小川内	D-207Ⅱ-014_1	本城川2-1	土石流	1	佐賀県告示第134号	H30.3.20
376	鹿島市	山浦	小川内	D-207Ⅱ-014_2	本城川2-2	土石流	1	佐賀県告示第134号	H30.3.20
377	鹿島市	山浦	雨越	D-207Ⅱ-016	本城谷川2	土石流	1	佐賀県告示第134号	H30.3.20
378	鹿島市	山浦	尾崎	D-207Ⅱ-017	本城谷川3	土石流	1	佐賀県告示第134号	H30.3.20

3-1 土砂災害警戒区域指定箇所

地域防災計画(第2編 風水害)P.15
 地域防災計画(第3編 地震・津波)P.22

※土砂災害警戒区域等における土砂災害防止対策の推進に関する法律(平成12年法律第57号)による指定

	郡・市	区・町・村	字	箇所番号	区域名	自然現象の種類	土砂災害警戒特別区域の区域	公示番号①	公示日①
							2 1		
379	鹿島市	三河内	馬場	K-207 I -009_1	中浅浦1-1	急傾斜地の崩壊	1	佐賀県告示第105号	H31.3.19
380	鹿島市	三河内	大輪谷	K-207 I -009_2	中浅浦1-2	急傾斜地の崩壊	1	佐賀県告示第105号	H31.3.19
381	鹿島市	三河内	馬場	K-207 I -009_3	中浅浦1-3	急傾斜地の崩壊	1	佐賀県告示第105号	H31.3.19
382	鹿島市	三河内	春木	K-207 I -010	上浅浦1	急傾斜地の崩壊	1	佐賀県告示第107号	H31.3.19
383	鹿島市	三河内	松山	K-207 I -011	大木庭1	急傾斜地の崩壊	1	佐賀県告示第105号	H31.3.19
384	鹿島市	三河内	畑田	K-207 II -012_1	中浅浦2-1	急傾斜地の崩壊	1	佐賀県告示第105号	H31.3.19
385	鹿島市	三河内	畑田	K-207 II -012_2	中浅浦2-2	急傾斜地の崩壊	1	佐賀県告示第105号	H31.3.19
386	鹿島市	三河内	郡山	K-207 II -013_1	中浅浦3-1	急傾斜地の崩壊	1	佐賀県告示第105号	H31.3.19
387	鹿島市	三河内	谷口	K-207 II -013_2	中浅浦3-2	急傾斜地の崩壊	1	佐賀県告示第105号	H31.3.19
388	鹿島市	三河内	八ッ枝	K-207 II -014	上浅浦3	急傾斜地の崩壊	1	佐賀県告示第107号	H31.3.19
389	鹿島市	三河内	徳永	K-207 II -015	上浅浦4	急傾斜地の崩壊	1	佐賀県告示第107号	H31.3.19
390	鹿島市	三河内	春木	K-207 II -016_1	上浅浦6-1	急傾斜地の崩壊	1	佐賀県告示第107号	H31.3.19
391	鹿島市	三河内	春木	K-207 II -016_2	上浅浦6-2	急傾斜地の崩壊	1	佐賀県告示第107号	H31.3.19
392	鹿島市	三河内	徳永	K-207 II -017_1	上浅浦5-1	急傾斜地の崩壊	1	佐賀県告示第107号	H31.3.19
393	鹿島市	三河内	古湯	K-207 II -017_2	上浅浦5-2	急傾斜地の崩壊	1	佐賀県告示第107号	H31.3.19
394	鹿島市	三河内	春木	K-207 II -018	上浅浦7	急傾斜地の崩壊	1	佐賀県告示第107号	H31.3.19
395	鹿島市	三河内	長者原	K-207 II -019	上浅浦8	急傾斜地の崩壊	1	佐賀県告示第107号	H31.3.19
396	鹿島市	三河内	長者原	K-207 II -020	上浅浦9	急傾斜地の崩壊	1	佐賀県告示第107号	H31.3.19
397	鹿島市	三河内	長者原	K-207 II -021	上浅浦10	急傾斜地の崩壊	1	佐賀県告示第107号	H31.3.19
398	鹿島市	三河内	長者原	K-207 II -022	上浅浦11	急傾斜地の崩壊	1	佐賀県告示第107号	H31.3.19
399	鹿島市	三河内	長者原	K-207 II -023	上浅浦12	急傾斜地の崩壊	1	佐賀県告示第107号	H31.3.19
400	鹿島市	三河内	田中	K-207 II -028	大木庭2	急傾斜地の崩壊	1	佐賀県告示第105号	H31.3.19
401	鹿島市	三河内	國末	K-207 II -029	大木庭3	急傾斜地の崩壊	1	佐賀県告示第105号	H31.3.19
402	鹿島市	三河内	松山	K-207 II -030	大木庭4	急傾斜地の崩壊	1	佐賀県告示第105号	H31.3.19
403	鹿島市	三河内	三山	K-207 II -031	大木庭5	急傾斜地の崩壊	1	佐賀県告示第105号	H31.3.19
404	鹿島市	三河内	三山	K-207 II -032	大木庭6	急傾斜地の崩壊	1	佐賀県告示第105号	H31.3.19
405	鹿島市	三河内	徳永	D-207 I -042	上浅浦川	土石流	1	佐賀県告示第107号	H31.3.19
406	鹿島市	三河内	桂木	D-207 I -043_1	黒川-1	土石流	1	佐賀県告示第107号	H31.3.19
407	鹿島市	三河内	長者原	D-207 I -043_2	黒川-2	土石流	1	佐賀県告示第107号	H31.3.19
408	鹿島市	三河内	長者原	D-207 I -044	山古賀川1	土石流	1	佐賀県告示第107号	H31.3.19
409	鹿島市	三河内	清地庵	D-207 I -045	中浅浦川1	土石流	1	佐賀県告示第107号	H31.3.19
410	鹿島市	三河内	大輪谷	D-207 I -046	中浅浦川2	土石流	1	佐賀県告示第105号	H31.3.19
411	鹿島市	三河内	三源寺	D-207 II -027	上浅浦川2	土石流	1	佐賀県告示第107号	H31.3.19
412	鹿島市	三河内	長者原	D-207 II -028	山古賀川2	土石流	1	佐賀県告示第107号	H31.3.19
413	鹿島市	三河内	清地庵	D-207 II -029	上浅浦川3	土石流	1	佐賀県告示第107号	H31.3.19
414	鹿島市	三河内	狩集	D-207 I -030	早ノ瀬川左支川1	土石流	1	佐賀県告示第107号	H31.3.19
415	鹿島市	三河内	本森	D-207 I -036	西三河内川1	土石流	1	佐賀県告示第107号	H31.3.19
416	鹿島市	三河内	本森	D-207 I -037	西三河内川2	土石流	1	佐賀県告示第107号	H31.3.19
417	鹿島市	三河内	本森	D-207 I -038	西三河内川3	土石流	1	佐賀県告示第107号	H31.3.19
418	鹿島市	三河内	本森	D-207 I -039	西三河内川4	土石流	1	佐賀県告示第107号	H31.3.19
419	鹿島市	三河内	庵前	D-207 II -018	早ノ瀬川右支川	土石流	1	佐賀県告示第107号	H31.3.19
420	鹿島市	三河内	越露	D-207 II -019_1	早ノ瀬川-1	土石流	1	佐賀県告示第107号	H31.3.19
421	鹿島市	三河内	井手上	D-207 II -019_2	早ノ瀬川-2	土石流	1	佐賀県告示第107号	H31.3.19
422	鹿島市	三河内	横竹	D-207 II -020	早ノ瀬川左支川2	土石流	1	佐賀県告示第107号	H31.3.19
423	鹿島市	三河内	横竹	D-207 II -021	早ノ瀬川左支川3	土石流	1	佐賀県告示第107号	H31.3.19
424	鹿島市	三河内	横竹	D-207 II -022_1	早ノ瀬川左支川4-1	土石流	1	佐賀県告示第107号	H31.3.19
425	鹿島市	三河内	横竹	D-207 II -022_2	早ノ瀬川左支川4-2	土石流	1	佐賀県告示第107号	H31.3.19
426	鹿島市	三河内	庵前	K-207 I -016_1	早瀬1-1	急傾斜地の崩壊	1	佐賀県告示第107号	H31.3.19
427	鹿島市	三河内	庵前	K-207 I -016_2	早瀬1-2	急傾斜地の崩壊	1	佐賀県告示第107号	H31.3.19
428	鹿島市	三河内	狩集	K-207 I -017	早ノ瀬3	急傾斜地の崩壊	1	佐賀県告示第107号	H31.3.19
429	鹿島市	三河内	本森	K-207 I -086	東三河内10	急傾斜地の崩壊	1	佐賀県告示第107号	H31.3.19
430	鹿島市	三河内	高仙寺	K-207 II -033	東三河内6	急傾斜地の崩壊	1	佐賀県告示第107号	H31.3.19
431	鹿島市	三河内	高仙寺	K-207 II -034	東三河内7	急傾斜地の崩壊	1	佐賀県告示第107号	H31.3.19
432	鹿島市	三河内	本森	K-207 II -035_1	東三河内8-1	急傾斜地の崩壊	1	佐賀県告示第107号	H31.3.19

3-1 土砂災害警戒区域指定箇所

地域防災計画(第2編 風水害)P.15
 地域防災計画(第3編 地震・津波)P.22

※土砂災害警戒区域等における土砂災害防止対策の推進に関する法律(平成12年法律第57号)による指定

	郡・市	区・町・村	字	箇所番号	区域名	自然現象の種類	土砂災害警戒特別区域の区域	公示番号①	公示日①
							2 1		
433	鹿島市	三河内	本森	K-207Ⅱ-035_2	東三河内8-2	急傾斜地の崩壊	1	佐賀県告示第107号	H31.3.19
434	鹿島市	三河内	三十石	K-207Ⅱ-035_3	東三河内8-3	急傾斜地の崩壊	1	佐賀県告示第107号	H31.3.19
435	鹿島市	三河内	本森	K-207Ⅱ-036_1	東三河内9-1	急傾斜地の崩壊	1	佐賀県告示第107号	H31.3.19
436	鹿島市	三河内	本森	K-207Ⅱ-036_2	東三河内9-2	急傾斜地の崩壊	1	佐賀県告示第107号	H31.3.19
437	鹿島市	三河内	桜	K-207Ⅱ-037	西三河内1	急傾斜地の崩壊	1	佐賀県告示第107号	H31.3.19
438	鹿島市	三河内	吹野	K-207Ⅱ-038	西三河内2	急傾斜地の崩壊	1	佐賀県告示第107号	H31.3.19
439	鹿島市	三河内	池田	K-207Ⅱ-039	西三河内3	急傾斜地の崩壊	1	佐賀県告示第107号	H31.3.19
440	鹿島市	三河内	横竹	K-207Ⅱ-045	早ノ瀬4	急傾斜地の崩壊	1	佐賀県告示第107号	H31.3.19
441	鹿島市	三河内	横竹	K-207Ⅱ-046	早ノ瀬5	急傾斜地の崩壊	1	佐賀県告示第107号	H31.3.19
442	鹿島市	三河内	横竹	K-207Ⅱ-047_1	早ノ瀬6-1	急傾斜地の崩壊	1	佐賀県告示第107号	H31.3.19
443	鹿島市	三河内	横竹	K-207Ⅱ-047_2	早ノ瀬6-2	急傾斜地の崩壊	1	佐賀県告示第107号	H31.3.19
444	鹿島市	三河内	狩集	K-207Ⅱ-048_1	早ノ瀬7-1	急傾斜地の崩壊	1	佐賀県告示第107号	H31.3.19
445	鹿島市	三河内	狩集	K-207Ⅱ-048_2	早ノ瀬7-2	急傾斜地の崩壊	1	佐賀県告示第107号	H31.3.19
446	鹿島市	三河内	狩集	K-207Ⅱ-049_1	早ノ瀬8-1	急傾斜地の崩壊	1	佐賀県告示第107号	H31.3.19
447	鹿島市	三河内	狩集	K-207Ⅱ-049_2	早ノ瀬8-2	急傾斜地の崩壊	1	佐賀県告示第107号	H31.3.19
448	鹿島市	三河内	狩集	K-207Ⅱ-049_3	早ノ瀬8-3	急傾斜地の崩壊	1	佐賀県告示第107号	H31.3.19
449	鹿島市	三河内	三嶽	K-207Ⅰ-012	中川内第二	急傾斜地の崩壊	1	佐賀県告示第107号	H31.3.19
450	鹿島市	三河内	中村	K-207Ⅰ-013	中川内11	急傾斜地の崩壊	1	佐賀県告示第107号	H31.3.19
451	鹿島市	三河内	松尾	K-207Ⅰ-014_1	中川内第一-1	急傾斜地の崩壊	1	佐賀県告示第107号	H31.3.19
452	鹿島市	三河内	松尾	K-207Ⅰ-014_2	中川内第一-2	急傾斜地の崩壊	1	佐賀県告示第107号	H31.3.19
453	鹿島市	三河内	松尾	K-207Ⅰ-014_3	中川内第一-3	急傾斜地の崩壊	1	佐賀県告示第107号	H31.3.19
454	鹿島市	三河内	見渡	K-207Ⅰ-015	平原	急傾斜地の崩壊	1	佐賀県告示第107号	H31.3.19
455	鹿島市	三河内	井手上	K-207Ⅰ-018	大野1	急傾斜地の崩壊	2	佐賀県告示第108号	H31.3.19
456	鹿島市	三河内	口無	K-207Ⅰ-087	中川内3	急傾斜地の崩壊	1	佐賀県告示第107号	H31.3.19
457	鹿島市	三河内	口無	K-207Ⅱ-040	中川内4	急傾斜地の崩壊	1	佐賀県告示第107号	H31.3.19
458	鹿島市	三河内	宇土	K-207Ⅱ-042	中川内7	急傾斜地の崩壊	1	佐賀県告示第107号	H31.3.19
459	鹿島市	三河内	平原	K-207Ⅱ-044_1	中川内9-1	急傾斜地の崩壊	1	佐賀県告示第107号	H31.3.19
460	鹿島市	三河内	平原	K-207Ⅱ-044_2	中川内9-2	急傾斜地の崩壊	1	佐賀県告示第107号	H31.3.19
461	鹿島市	三河内	屋敷上	K-207Ⅱ-050	大野5	急傾斜地の崩壊	1	佐賀県告示第107号	H31.3.19
462	鹿島市	三河内	屋敷上	K-207Ⅱ-051	大野4	急傾斜地の崩壊	1	佐賀県告示第107号	H31.3.19
463	鹿島市	三河内	持平	K-207Ⅱ-052	大野3	急傾斜地の崩壊	1	佐賀県告示第107号	H31.3.19
464	鹿島市	三河内	谷深	K-207Ⅱ-053	大野2	急傾斜地の崩壊	1	佐賀県告示第107号	H31.3.19
465	鹿島市	三河内	谷深	K-207Ⅱ-054	大野7	急傾斜地の崩壊	1	佐賀県告示第107号	H31.3.19
466	鹿島市	三河内	谷深	K-207Ⅱ-055	大野6	急傾斜地の崩壊	1	佐賀県告示第107号	H31.3.19
467	鹿島市	三河内	井手上	K-207Ⅱ-056	大野8	急傾斜地の崩壊	1	佐賀県告示第107号	H31.3.19
468	鹿島市	三河内	井手上	K-207Ⅱ-057	大野9	急傾斜地の崩壊	1	佐賀県告示第107号	H31.3.19
469	鹿島市	三河内	金原	K-207Ⅱ-058	中川内10	急傾斜地の崩壊	1	佐賀県告示第107号	H31.3.19
470	鹿島市	三河内	宇土	D-207Ⅰ-031	掛橋川	土石流	1	佐賀県告示第107号	H31.3.19
471	鹿島市	三河内	宇土	D-207Ⅰ-032	平原川1	土石流	2	佐賀県告示第108号	H31.3.19
472	鹿島市	三河内	宇土	D-207Ⅰ-033	平原川2	土石流	1	佐賀県告示第107号	H31.3.19
473	鹿島市	三河内	宇土	D-207Ⅰ-034	平原川3	土石流	1	佐賀県告示第107号	H31.3.19
474	鹿島市	三河内	口無	D-207Ⅰ-035	中川内川1	土石流	1	佐賀県告示第107号	H31.3.19
475	鹿島市	三河内	松尾	D-207Ⅱ-023	山下川	土石流	1	佐賀県告示第107号	H31.3.19
476	鹿島市	三河内	口無	D-207Ⅱ-024	中川内川2	土石流	1	佐賀県告示第107号	H31.3.19
477	鹿島市	三河内	口無	D-207Ⅱ-025	中川内川3	土石流	1	佐賀県告示第107号	H31.3.19
478	鹿島市	高津原	柏	K-207Ⅰ-002	城内	急傾斜地の崩壊	1	佐賀県告示第105号	H31.3.19
479	鹿島市	高津原	三本松	K-207Ⅰ-003_1	薬師下-1	急傾斜地の崩壊	1	佐賀県告示第105号	H31.3.19
480	鹿島市	高津原	西峰	K-207Ⅰ-003_2	薬師下-2	急傾斜地の崩壊	1	佐賀県告示第105号	H31.3.19
481	鹿島市	高津原	西峰	K-207Ⅰ-004	西傘田1	急傾斜地の崩壊	1	佐賀県告示第105号	H31.3.19
482	鹿島市	三河内	壱本榎	K-207Ⅰ-005_1	伏原第2-1	急傾斜地の崩壊	2	佐賀県告示第106号	H31.3.19
483	鹿島市	三河内	大岩	K-207Ⅰ-005_2	伏原第2-2	急傾斜地の崩壊	1	佐賀県告示第105号	H31.3.19
484	鹿島市	三河内	長五郎	K-207Ⅰ-006_1	伏原-1	急傾斜地の崩壊	1	佐賀県告示第105号	H31.3.19
485	鹿島市	三河内	弥勤	K-207Ⅰ-006_2	伏原-2	急傾斜地の崩壊	1	佐賀県告示第105号	H31.3.19
486	鹿島市	三河内	壱本榎	K-207Ⅰ-006_3	伏原-3	急傾斜地の崩壊	1	佐賀県告示第105号	H31.3.19

3-1 土砂災害警戒区域指定箇所

地域防災計画(第2編 風水害)P.15
 地域防災計画(第3編 地震・津波)P.22

※土砂災害警戒区域等における土砂災害防止対策の推進に関する法律(平成12年法律第57号)による指定

	郡・市	区・町・村	字	箇所番号	区域名	自然現象の種類	土砂災害警戒特別区域の区域	公示番号①	公示日①
							2 1		
487	鹿島市	三河内	猶原	K-207 I -007_1	下浅浦2-1	急傾斜地の崩壊	1	佐賀県告示第105号	H31.3.19
488	鹿島市	三河内	猶原	K-207 I -007_2	下浅浦2-2	急傾斜地の崩壊	1	佐賀県告示第105号	H31.3.19
489	鹿島市	三河内	大谷	K-207 I -008_1	下浅浦1-1	急傾斜地の崩壊	1	佐賀県告示第105号	H31.3.19
490	鹿島市	三河内	大谷	K-207 I -008_2	下浅浦1-2	急傾斜地の崩壊	1	佐賀県告示第105号	H31.3.19
491	鹿島市	三河内	大岩	K-207 II -001	伏原3	急傾斜地の崩壊	1	佐賀県告示第105号	H31.3.19
492	鹿島市	三河内	大岩	K-207 II -002	伏原4	急傾斜地の崩壊	1	佐賀県告示第105号	H31.3.19
493	鹿島市	三河内	老本榎	K-207 II -003	伏原5	急傾斜地の崩壊	1	佐賀県告示第105号	H31.3.19
494	鹿島市	高津原	久保	K-207 II -004_1	西牟田2-1	急傾斜地の崩壊	1	佐賀県告示第105号	H31.3.19
495	鹿島市	高津原	久保	K-207 II -004_2	西牟田2-2	急傾斜地の崩壊	1	佐賀県告示第105号	H31.3.19
496	鹿島市	高津原	西坂	K-207 II -005	高津原1	急傾斜地の崩壊	1	佐賀県告示第105号	H31.3.19
497	鹿島市	高津原	闇谷	K-207 II -006	高津原2	急傾斜地の崩壊	1	佐賀県告示第105号	H31.3.19
498	鹿島市	高津原	湊坂	K-207 II -007	高津原4	急傾斜地の崩壊	1	佐賀県告示第105号	H31.3.19
499	鹿島市	高津原	郡坂	K-207 II -008_1	高津原5-1	急傾斜地の崩壊	1	佐賀県告示第105号	H31.3.19
500	鹿島市	高津原	左近谷	K-207 II -008_2	高津原5-2	急傾斜地の崩壊	1	佐賀県告示第105号	H31.3.19
501	鹿島市	三河内	倉谷	K-207 II -009	下浅浦3	急傾斜地の崩壊	1	佐賀県告示第105号	H31.3.19
502	鹿島市	三河内	倉谷	K-207 II -010	下浅浦4	急傾斜地の崩壊	1	佐賀県告示第105号	H31.3.19
503	鹿島市	三河内	郡山	K-207 II -011	下浅浦5	急傾斜地の崩壊	1	佐賀県告示第105号	H31.3.19
504	鹿島市	高津原	井出口	K-207 II -024	高津原3	急傾斜地の崩壊	1	佐賀県告示第105号	H31.3.19
505	鹿島市	納富分	坂口	K-207 II -025	高津原6	急傾斜地の崩壊	1	佐賀県告示第105号	H31.3.19
506	鹿島市	三河内	大輪谷	D-207 I -047	下浅浦川	土石流	1	佐賀県告示第105号	H31.3.19
507	鹿島市	三河内	郡山	D-207 II -026	郡山川	土石流	1	佐賀県告示第105号	H31.3.19
508	鹿島市	三河内	此角	K-207 II -059	広平1	急傾斜地の崩壊	1	佐賀県告示第107号	H31.3.19
509	鹿島市	三河内	竈岩	K-207 II -060	広平3	急傾斜地の崩壊	1	佐賀県告示第107号	H31.3.19
510	鹿島市	三河内	矢嶽	K-207 II -061	広平2	急傾斜地の崩壊	1	佐賀県告示第107号	H31.3.19
511	鹿島市	三河内	矢嶽	K-207 II -062	広平4	急傾斜地の崩壊	1	佐賀県告示第107号	H31.3.19
512	鹿島市	三河内	竈岩	K-207 II -063	広平5	急傾斜地の崩壊	1	佐賀県告示第107号	H31.3.19
513	鹿島市	三河内	大谷	K-207 II -064	広平6	急傾斜地の崩壊	1	佐賀県告示第107号	H31.3.19
514	鹿島市	三河内	広平	K-207 II -065	広平7	急傾斜地の崩壊	1	佐賀県告示第107号	H31.3.19
515	鹿島市	三河内	広平	K-207 II -066	広平8	急傾斜地の崩壊	1	佐賀県告示第107号	H31.3.19
516	鹿島市	三河内	広平	K-207 II -067	広平9	急傾斜地の崩壊	1	佐賀県告示第107号	H31.3.19
517	鹿島市	三河内	蕪谷	K-207 II -068	広平10	急傾斜地の崩壊	1	佐賀県告示第107号	H31.3.19
518	鹿島市	三河内	蕪谷	K-207 II -069	広平11	急傾斜地の崩壊	1	佐賀県告示第107号	H31.3.19
519	鹿島市	三河内	楞橋	D-207 I -025	木庭川1	土石流	1	佐賀県告示第107号	H31.3.19
520	鹿島市	三河内	勘場	D-207 I -026	木庭川2	土石流	1	佐賀県告示第107号	H31.3.19
521	鹿島市	三河内	蕪谷	D-207 I -027	広平川1	土石流	1	佐賀県告示第107号	H31.3.19
522	鹿島市	三河内	広平	D-207 I -028	広平川2	土石流	1	佐賀県告示第107号	H31.3.19
523	鹿島市	三河内	矢嶽	D-207 I -029	広平川3	土石流	1	佐賀県告示第107号	H31.3.19
524	鹿島市	三河内		J-207-001	大野	地滑り	2	佐賀県告示第109号	H31.3.19
525	鹿島市	三河内		J-207-002	中川内	地滑り	2	佐賀県告示第109号	H31.3.19
526	鹿島市	山浦		JN-207-001	野口	地滑り	2	佐賀県告示第135号	R3.4.16
527	鹿島市	三河内		JR-207-001	掛橋	地滑り	2	佐賀県告示第135号	R3.4.16

土石流危険渓流(Ⅰ):被害想定区域内に人家5戸以上、または、5戸未満であっても官公署、学校、病院、社会福祉施設等がある区域内に流入する渓流
 土石流危険渓流(Ⅱ):被害想定区域内に人家が1戸～4戸の区域内に流入する渓流

急傾斜地崩壊危険箇所(Ⅰ):被害想定区域内に人家5戸以上、または、5戸未満であっても官公署、学校、病院、社会福祉施設等がある場所
 急傾斜地崩壊危険箇所(Ⅱ):被害想定区域内に人家が1戸～4戸ある場所

3-2 急傾斜地崩壊危険区域の指定状況

地域防災計画(第2編 風水害)P.15
 地域防災計画(第3編 地震・津波)P.22

※急傾斜地の崩壊による災害の防止に関する法律(昭和44年法律第57号)に基づく指定

	地域名	指定面積(m ²)	指定年月日	公示番号	人家戸数
1	小宮道	0.59	S59.10.31	佐賀県告示第676号	9
2	音成	0.92	S61.6.23	佐賀県告示第479号	10
3	黒木	1.69	S61.6.23	佐賀県告示第479号	15
4	大宮田尾第一	0.60	S63.3.31	佐賀県告示第249号	14
5	嘉瀬浦	1.13	S63.3.31	佐賀県告示第249号	10
6	大宮田尾第二	1.86	H1.3.31 H4.9.16	佐賀県告示第303号 佐賀県告示第478号	20
7	龍宿浦	1.05	H2.3.31	佐賀県告示第311号	15
8	本城第三	0.92	H2.3.31	佐賀県告示第311号	7
9	中川内第一	0.94	H4.3.31	佐賀県告示第236号	5
10	中川内第二	1.59	H4.3.31	佐賀県告示第236号	7
11	山浦第二	1.42	H4.7.31	佐賀県告示第397号	6
12	大宮田尾第三	1.08	H4.9.16	佐賀県告示第478号	11
13	川内	1.86	H4.9.16	佐賀県告示第478号	11
14	東塩屋	1.68	H6.3.28	佐賀県告示第210号	28
15	江福	2.26	H6.3.28	佐賀県告示第210号	14
16	西葉	3.26	H7.6.2	佐賀県告示第361号	20
17	伏原	6.18	H8.3.8	佐賀県告示第111号	30
18	中尾	0.82	H8.3.8	佐賀県告示第111号	10
19	庄金	0.36	H9.5.30	佐賀県告示第310号	7
20	東塩屋第二	0.51	H9.5.30	佐賀県告示第310号	9
21	西塩屋	1.00	H9.5.30	佐賀県告示第310号	11
22	本城第一	0.97	H9.5.30	佐賀県告示第310号	6
23	山浦第一	1.50	H9.5.30	佐賀県告示第310号	6
24	新方	1.99	H10.2.2	佐賀県告示第53号	14
25	伏原第2	1.44	H13.3.19	佐賀県告示第117号	12
26	小宮道第二	0.95	H15.3.26	佐賀県告示第119号	10
27	通山	5.19	R2.3.27	佐賀県告示第82号	13

4. 水害予防

4- (1) 河川・海岸危険箇所

河 川

	河川名	危険と予想される主な区間			予想される主な事態	主な水防工法	備 考
		延 長	危険度ランク	区 間			
1	浜 川	左 200m	B	J R 上下流付近200m	溢水	積土俵	
2	〃	右 200m	B	〃	〃	〃	
3	浜 川	左 2,500m	B	上古枝橋～古場切橋 (国道207号バイパス)	水があふれる	積土俵	
4	〃	右 2,500m	B	〃	〃	〃	
5	龍宿浦川	左 200m	A	J R 橋上流	〃	〃	
6	〃	右 200m	A	〃	〃	〃	

A (水防上特に重要な箇所) B (次に重要な箇所) C (重要な箇所)

警戒を要する海岸堤防

(農林水産省関係)

番 号	海 岸 名	位 置 (地 区 名)	延 長	予想される危険
1	鹿島海岸	浜 町 (浜地区)	(2,815m) 2,815m	高潮時越波
2	鹿島海岸	大字音成 (七浦地区)	(2,641m) 2,979m	高潮時越波

() 書は、波返工計画標高完了延長

4 - (2) 水防警戒を要するため池一覧

番号	溜池名	管理者名	位置	要水防延長 (m)	満水面積 (h a)	総貯水量 (千m ³)	堤高 (m)	満水面上 の余裕高	対策水防工法	要する主な資材			要避難民家数 (戸)	危険状況
										土嚢(枚)	縄(m)	杭(本)		
1	観覧	高津原区	高津原	294	1.90	51.3	6.9	1.0	土俵積	2,650	600	300	450	堤体老朽
2	杉本	高津原区	高津原	215	1.00	32.0	5.3	1.2	土俵積	1,950	450	250	260	堤体老朽
3	濁堤	高津原区	高津原	177	0.80	26.0	5.7	1.3	土俵積	1,600	400	200	4	堤体老朽
4	西堤	高津原区	高津原	283	2.00	82.2	8.9	1.3	土俵積	2,550	600	300	4	堤体老朽
5	水梨(下)	筒口区	山 浦	147	2.00	90.0	7.9	1.4	土俵積	1,350	300	150	90	堤体老朽 土砂体積
6	諸干(上)	八ヶ村水利組合	山 浦	142	1.03	70.0	9.8	1.2	土俵積	1,300	300	150	33	堤体老朽
7	諸干(下)	八ヶ村水利組合	山 浦	138	1.00	50.0	12.4	1.7	土俵積	1,250	300	150	33	堤体老朽
8	郡山	伏原区	三河内	115	0.70	34.0	11.1	2.2	土俵積	1,050	250	150	4	堤体老朽
9	西田代(上)	鮎越区	古 枝	243	3.38	115.6	8.3	1.4	土俵積	2,200	500	250	10	堤体老朽
10	西田代(下)	鮎越区	古 枝	147	2.10	137.3	9.0	—	土俵積	1,350	300	150	10	堤体老朽
11	黒岩	湯ノ峰区	浜 町	110	2.50	138.9	12.9	2.8	土俵積	1,000	250	150	98	堤高10m以上 貯水量100千m ³ 以上
12	七曲	多良岳土地改良区	飯 田	133	1.40	69.0	15.3	—	土俵積	1,200	300	150	75	堤高15m以上
13	笹原	多良岳土地改良区	音 成	175	1.70	118.3	24.3	2.5	土俵積	1,600	350	200	1	堤高15m以上
14	花取	多良岳土地改良区	音 成	176	3.30	244.0	22.5	2.5	土俵積	1,600	400	200	33	堤高15m以上
15	万才	多良岳土地改良区	音 成	128	2.70	113.0	17.5	—	土俵積	1,150	300	150	8	堤高15m以上
16	七箱	音成区	音 成	95	0.70	26.6	12.1	1.6	土俵積	850	200	100	10	堤体老朽
17	竹ノ木庭(上)	竹ノ木庭区	音 成	97	0.27	10.8	6.4	0.8	土俵積	900	200	100	25	堤体老朽
18	竹ノ木庭(下)	竹ノ木庭区	音 成	138	1.80	81.0	8.9	1.4	土俵積	1,250	300	150	26	堤体老朽
19	嘉瀬ノ浦	嘉瀬ノ浦区	音 成	79	0.50	16.7	8.4	1.9	土俵積	750	200	100	36	堤体老朽
20	城角	嘉瀬ノ浦区	音 成	80	1.00	30.0	9.5	1.8	土俵積	750	200	100	3	堤体老朽

4－（3）浸水想定区域指定河川

河川名	区 間	指定の前提となる想定しうる最大規模の降雨量※
塩田川	滝見橋上流50m（嬉野市）～海（河口）	504mm／6時間
鹿島川	山口橋上流（塩田町）～海（河口）	575mm／6時間
中川	平谷（中木庭）～鹿島川合流点	575mm／6時間
石木津川	坂山橋下流800m（白鳥尾）～海（河口）	625mm／6時間

※想定最大規模降雨（降雨継続時間）

洪水のピーク流量に支配的な継続時間により決定することを基本とし、流域の大きさや形状等を踏まえ、当該河川の洪水到達時間、過去の洪水の降雨状況、流出特性等を総合的に検討し設定する。

※想定最大規模降雨（降雨量）

日本を降雨の特性が似ている15地域に分け（鹿島市は九州北西部）、それぞれの地域において観測された最大の降雨量により想定最大規模降雨を設定しようとする河川の面積と降雨継続期間により設定する。

4 - (4) 排水機場一覽表

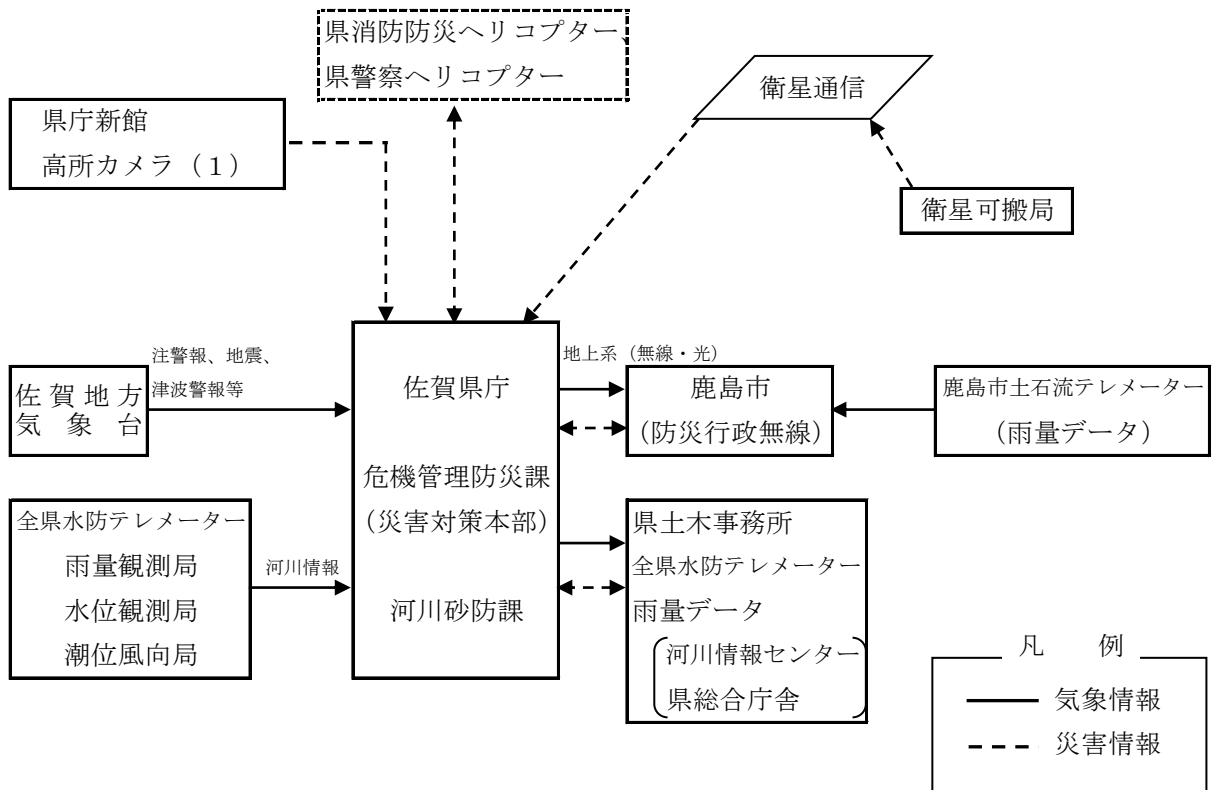
地域防災計画(第2編 風水害)P. 17

No.	名 称	受益面積(ha)	所在地	排水能力	管理者
1	湛防 第一(今 籠)	343.30	鹿島市大字常広	2.0m ³ /S×2台 4.0m ³ /S	農林水産課
2	湛防 第二(土井丸)	87.70	鹿島市大字森	1.5m ³ /S×2台 3.0m ³ /S	農林水産課
3	湛防 第三(三ヶ崎)	51.00	嬉野市塩田町大字谷所	2.5m ³ /S×2台 5.0m ³ /S	嬉野市農林課
4	排特 下 童	47.90	嬉野市塩田町大字谷所	2.6m ³ /S×2台 1.0m ³ /S×1台 6.2m ³ /S	嬉野市農林課
5	排特 組 方	81.00	鹿島市大字中村	1.0m ³ /S×2台 2.0m ³ /S	農林水産課
6	排特 重ノ木	115.00	鹿島市大字重ノ木	1.25m ³ /S×2台 2.5m ³ /S	農林水産課
7	排特 浜東部	53.00	鹿島市浜町	2.3m ³ /S×1台 1.2m ³ /S×1台 3.5m ³ /S	農林水産課
8	排特 浜干拓	57.30	鹿島市浜町	0.9m ³ /S×2台 1.8m ³ /S	農林水産課
9	排特 西 葉	39.60	鹿島市大字音成	3.5m ³ /S×1台 1.5m ³ /S×1台 5.0m ³ /S	農林水産課
10	排特 七浦干拓	82.70	鹿島市大字音成	1.0m ³ /S×2台 2.0m ³ /S	農林水産課
11	都排 乙 丸	84.40	鹿島市大字常広	3.48m ³ /S×2台 6.96m ³ /S	環境下水道課
12	都排 中 村	31.50	鹿島市大字中村	1.0m ³ /S×1台 2.6m ³ /S×2台 6.2m ³ /S	環境下水道課
13	都排 中牟田	50.86	鹿島市大字高津原	4.1m ³ /S×2台 8.2m ³ /S	環境下水道課
14	都排 西牟田	84.58	鹿島市大字高津原	1.15m ³ /S×2台 5.62m ³ /S×2台 13.54m ³ /S	環境下水道課
15	都排 横 田	27.72	鹿島市大字高津原	0.35m ³ /S×2台 2.31m ³ /S×2台 5.32m ³ /S	環境下水道課
16	都排 南舟津	9.00	鹿島市浜町	0.8m ³ /S×2台 1.6m ³ /S	環境下水道課
17	河排 末増籠	65.00	鹿島市大字常広	1.0m ³ /S×2台 2.0m ³ /S	建設住宅課

5. 防災情報収集・連絡・伝達体制

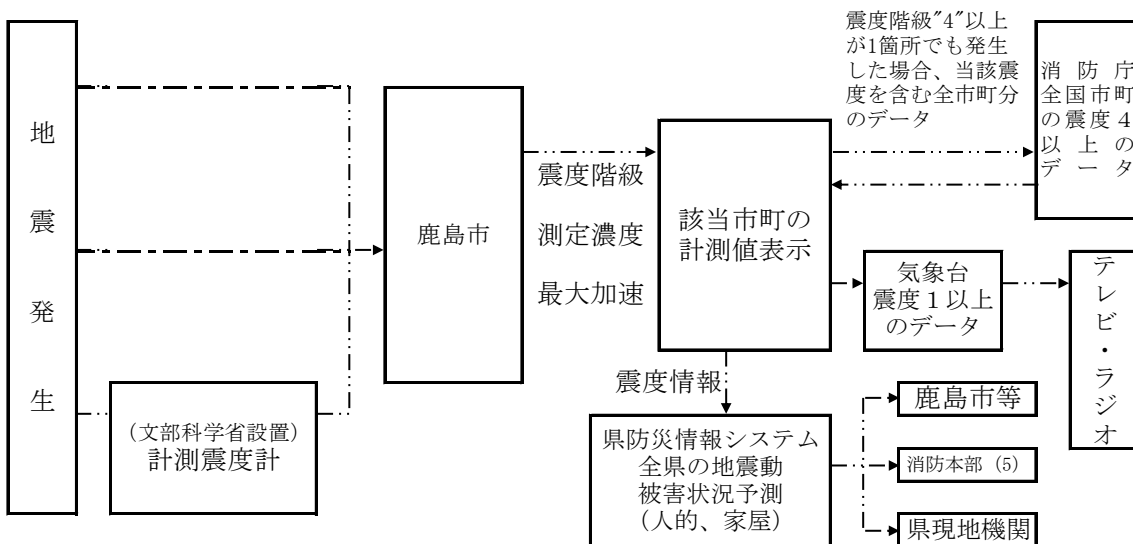
5 - (1) 防災情報連絡系統図

地域防災計画(第2編 風水害)P.27
地域防災計画(第3編 地震・津波)P.37



5 - (2) 佐賀県地震情報ネットワークシステム図

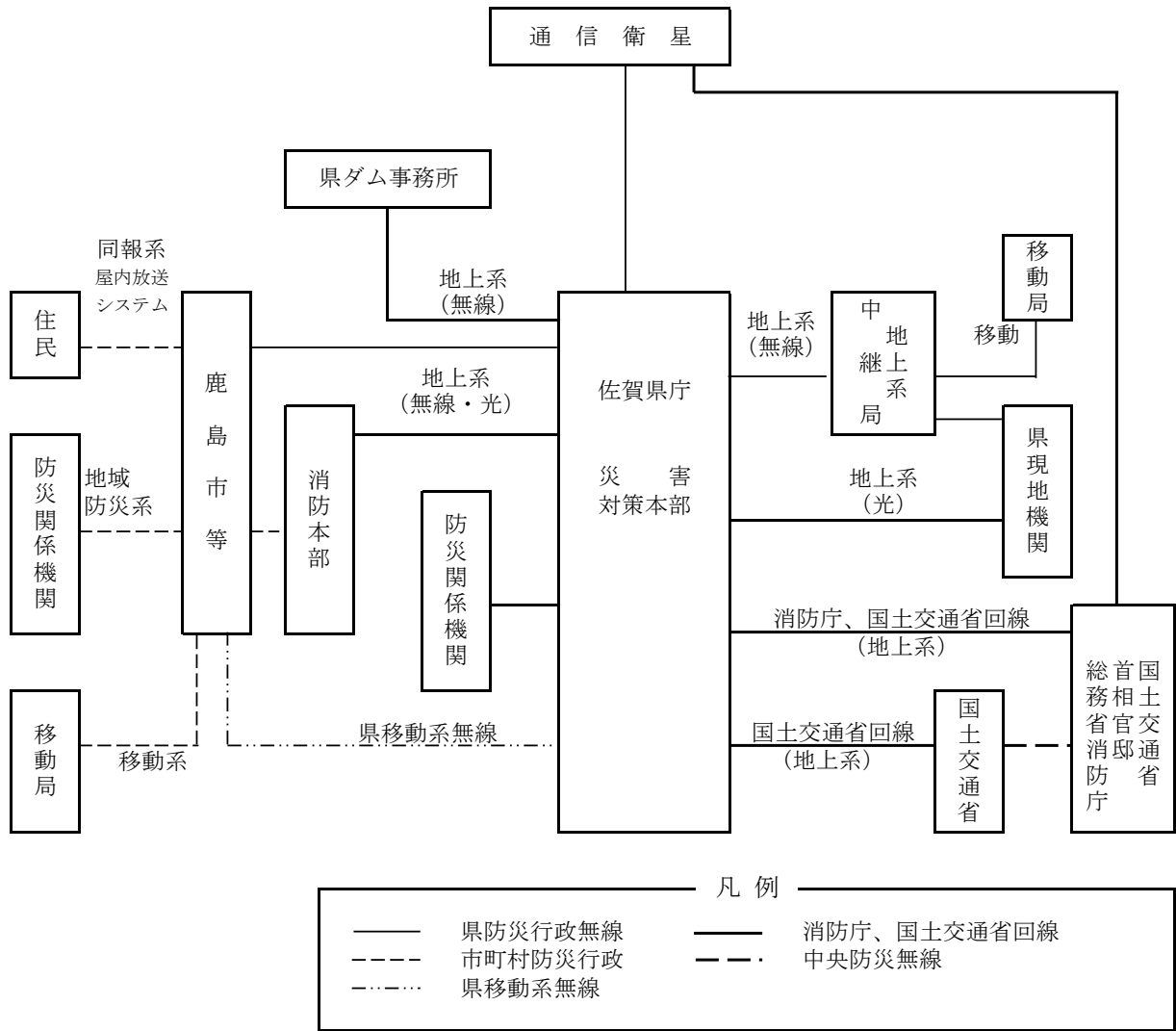
地域防災計画(第2編 風水害)P.27
地域防災計画(第3編 地震・津波)P.37



※鹿島市は文部科学省設置の計測震度計

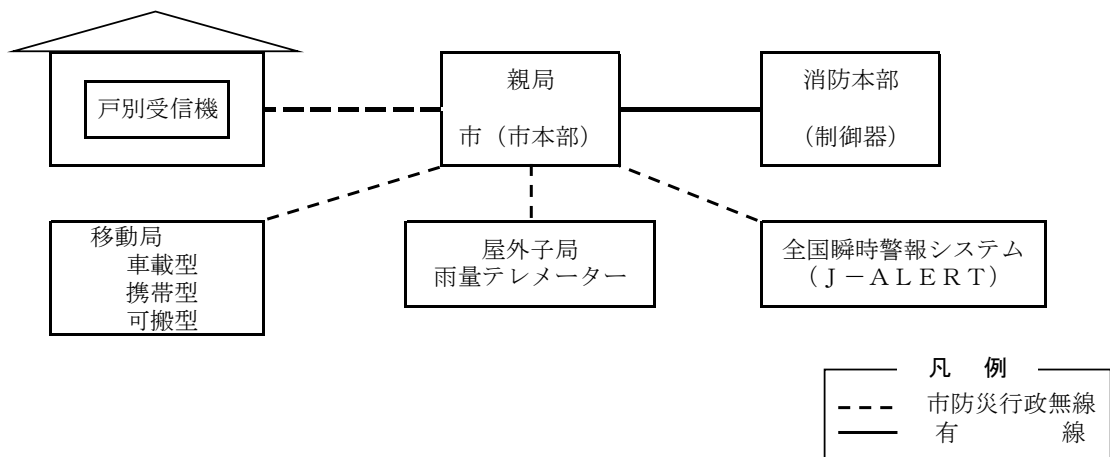
5 - (3) 通信系統図

地域防災計画(第2編 風水害)P.27
 地域防災計画(第3編 地震・津波)P.37

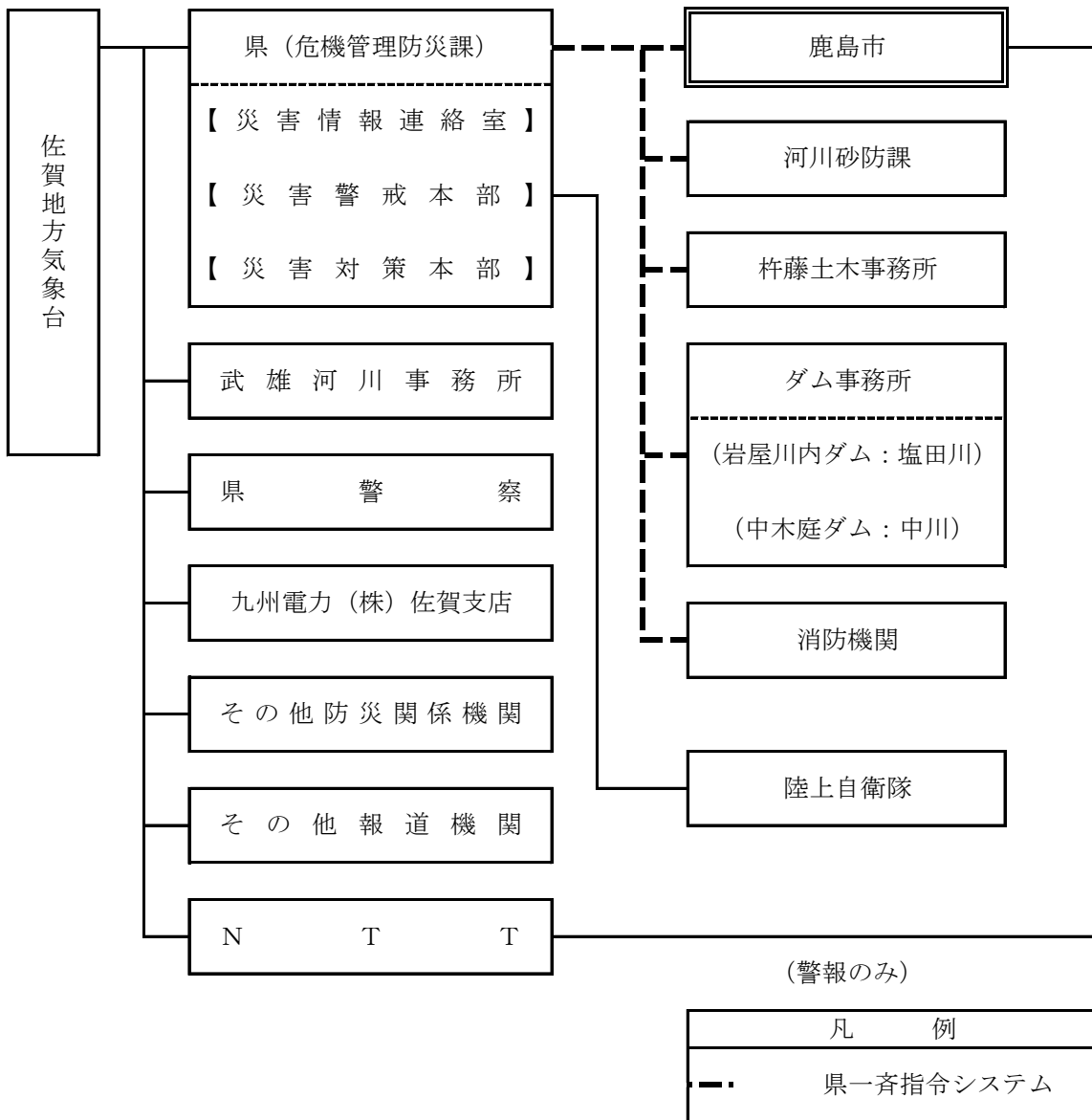


5 - (4) 市防災行政無線系統図

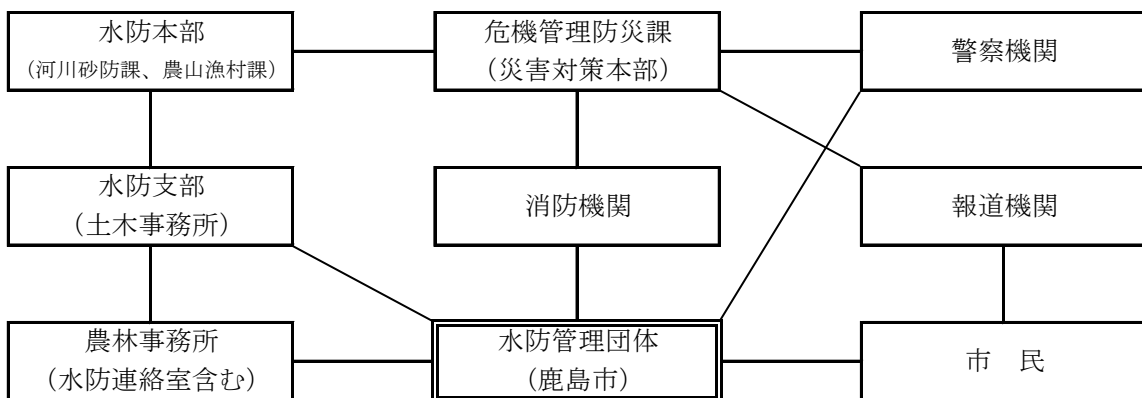
地域防災計画(第2編 風水害)P.27
 地域防災計画(第3編 地震・津波)P.37



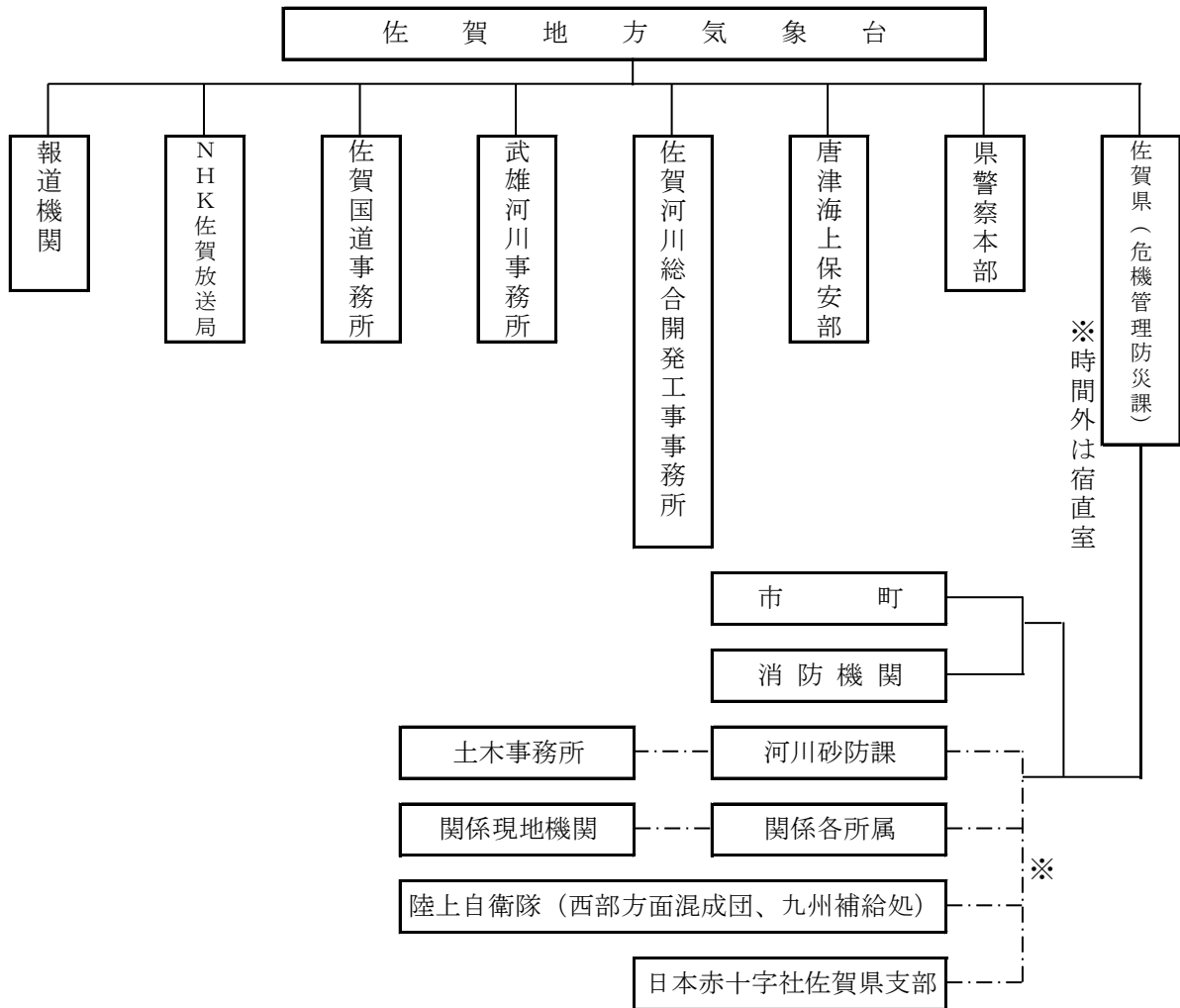
5 - (5) 気象関係の情報の伝達経路図



5 - (6) 水防関係の情報伝達経路図

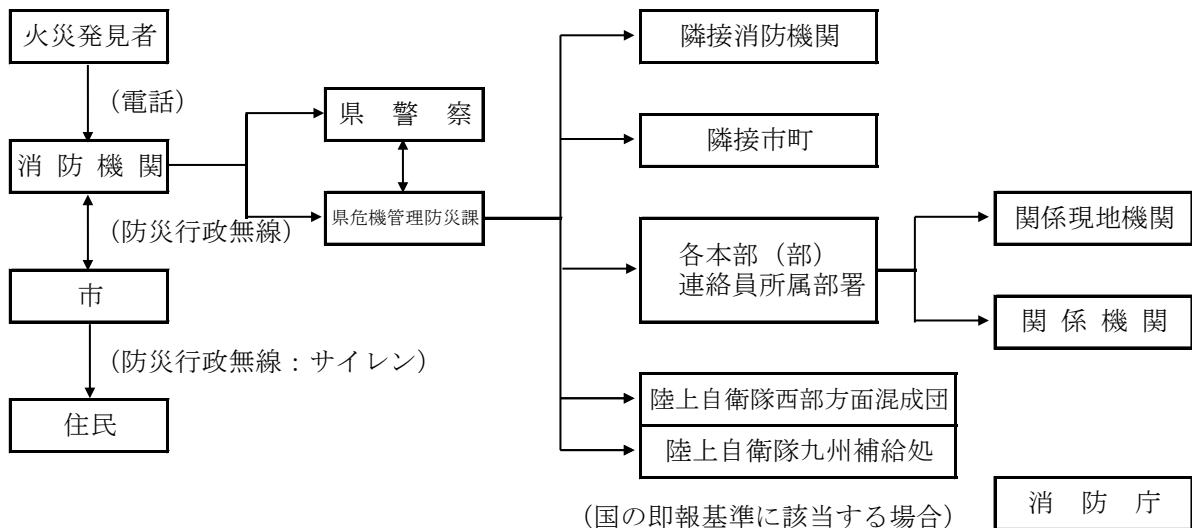


5 - (7) 地震に関する情報の伝達経路図



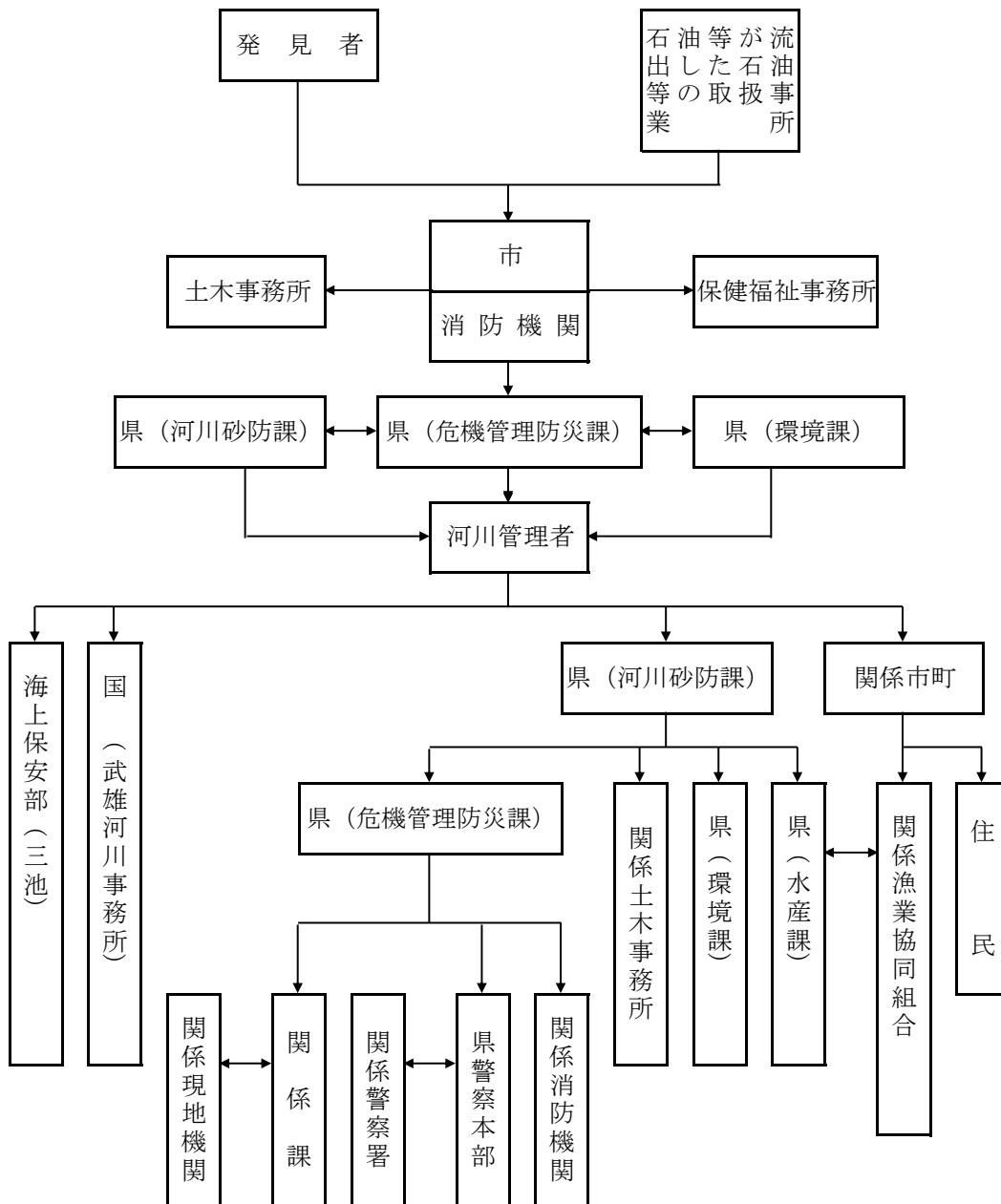
※ 時間外の場合は、宿直室から連絡を受けた危機管理防災課職員が登庁した後、伝達

5 - (8) 火災に関する情報の伝達経路図



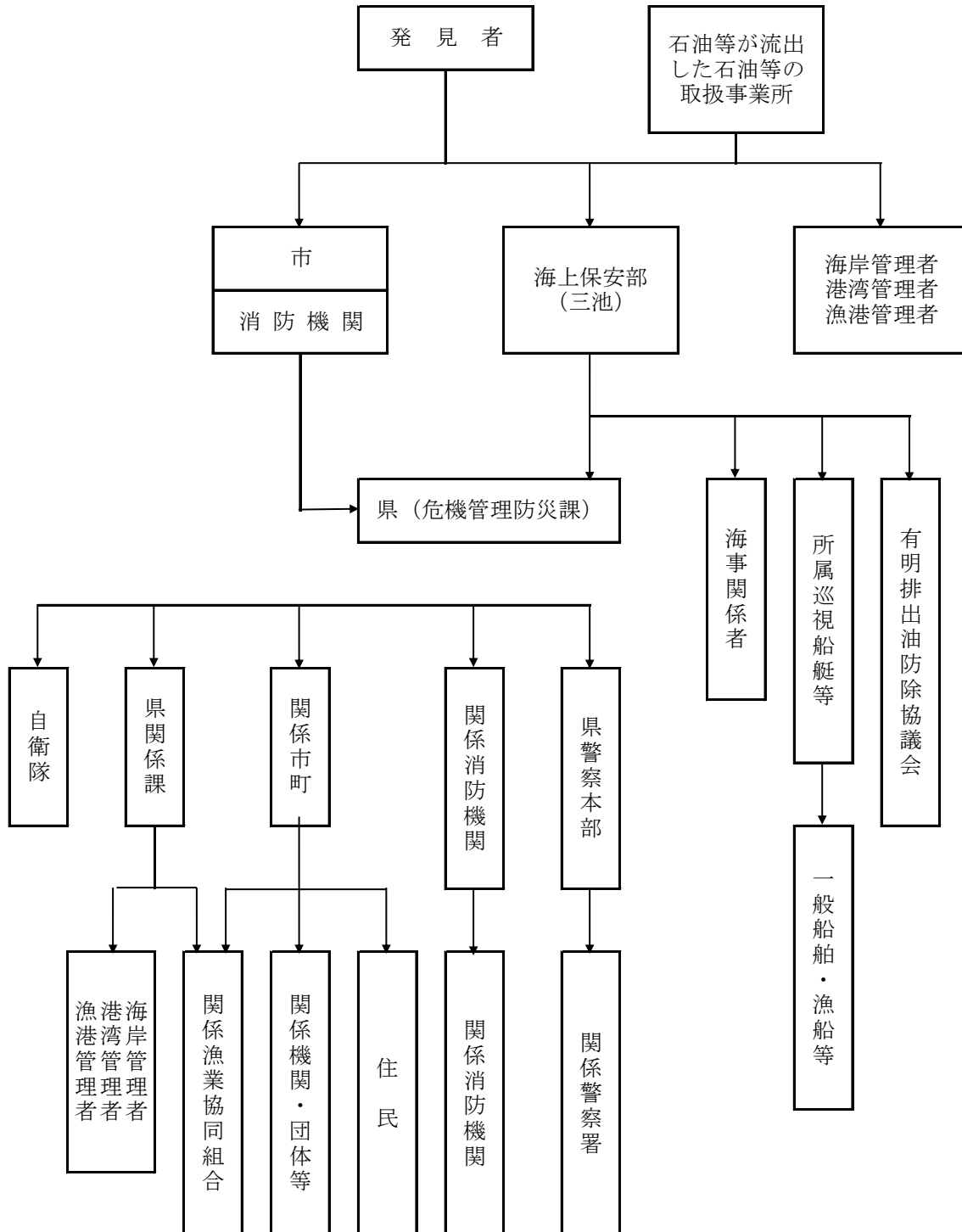
5 - (9) 石油等の大量流出時の通報連絡系統図 (内水面への流出の場合)

地域防災計画(第2編 風水害)P. 197
 地域防災計画(第3編 地震・津波)P. 128



5 - (10) 石油等の大量流出時の通報連絡系統図 (海域への流出の場合)

地域防災計画(第2編 風水害)P.197
 地域防災計画(第3編 地震・津波)P.128



5 - (11) 防災行政無線一覧

地域防災計画(第2編 風水害)P.27
 地域防災計画(第3編 地震・津波)P.37

種別	呼出し名称	電波形式	周波数 (MHZ)	出力 (W)	設置場所	備考		
基地局	しょうぼうかしま	F3E	148.21 149.63 151.15	10	鹿島消防署	Tel 63-1119		
移動局	しょうぼうかしましき10					卓上型可搬移動局		
	きゅうきゅうきとう 10					救急車		
	しょうぼうきとう 12					ポンプ車		
	しょうぼうきとう 13					タンク車		
	しょうぼうきとう 14					指揮車		
	しょうぼうきとう 15					査察車		
携 帯	しょうぼうきとう 111			5	鹿島市役所	車載兼用		
	しょうぼうきとう 112							
	しょうぼうきとう 113							
	しょうぼうきとう 114							
	しょうぼうきとう 115							
基地局	かしまぼうさい			G7W	271.6875 272.0875	20	鹿島市役所	Tel 63-2112
移動局 (半固定型)	かしまぼうさい 201~206			G1D G1C	262.2375 262.0375~ 262.2125 262.2625~ 262.4125 262.4375~ 265.2125	5		
移動局 (車載型)	かしまぼうさい 401~442							
移動局 (携帯型)	かしまぼうさい 607、609~620、622~630							
親 局	ぼうさいかしましやくしよ	60.83	10					
子 局	ぼうさいかしまし (3局)	D7W	59.615 60.83 63.725	0.5~1				
	かしまし (41局)			0.01~10				

5 - (12) 屋外拡声子局一覧

地域防災計画(第2編 風水害)P. 27
 地域防災計画(第3編 地震・津波)P. 37

NO	局名	よみ	設置場所	NO	局名	よみ	設置場所
0	基地局		新世紀センター				
1	高津原	たかつはら	旧公民館	31	下古枝	しもふるえだ	古枝公民館
2	西牟田	にしむた	消防車庫	32	久保山	くぼやま	公民館
3	中牟田	なかむた	中央公園	33	奥山	おくやま	消防車庫
4	若殿分	わかとのぶん	長徳寺横	34	竹ノ木庭	たけのこば	公民館南
5	納富分	のうどみぶん	公民館	35	七開	ななかい	婦人ホーム
6	市役所	しやくしょ	市役所屋上	36	新方	しんかた	公民館
7	執行分	しぎょうぶん	旧漁協鹿島町支所竹置場	37	南舟津	みなみふなつ	公民館
8	井手分	いでぶん	井手分団地集会所	38	野畠	のぼこ	公民館
9	馬渡	もうたい	公民館横	39	八宿	はっしゅく	公民館
10	小舟津	こぶなつ	公民館裏	40	浜新町	はましんまち	J A ビバレッジ駐車場
11	世間	せけん	公民館	41	本町	ほんまち	児童公園
12	伏原	ふしわら	公民館	42	乙丸	おとまる	北鹿島公民館
13	下浅浦	しもあさうら	旧能古見小浅浦分校	43	中村	なかむら	消防署
14	上浅浦	かみあさうら	公民館手前	44	森	もり	公民館
15	大木庭	おおこば	公民館	45	土井丸	どいまる	公民館
16	西三河内	にしみかわち	公民館	46	井手	いで	公民館
17	大野	おおの	消防車庫横	47	新籠	しんごもり	消防車庫
18	広平	ひろだいら	公民館	48	常広	つねひろ	公民館
19	筒口	つつぐち	思瓊神社	49	江福	えふく	公民館
20	大殿分	おおとのぶん	消防車庫	50	飯田	いいだ	公民館
21	川内	かわち	公民館	51	龍宿浦	やのうら	公民館
22	山浦	やまうら	公民館	52	嘉瀬浦	かせのうら	消防車庫
23	白鳥尾	しらとりお	公民館	53	音成	おとなり	天子神社
24	土穴	つちあな	公民館	54	大宮田尾	おおみやたお	運動広場
25	本城	ほんじょう	公民館	55	小宮道	こみやどう	小宮道線路上
26	中木庭	なかこば	公民館	56	西塩屋	にししおや	消防車庫
27	大村方	おおむらがた	公民館	57	母ヶ浦	ほうがうら	消防車庫
28	鮎越	ふなごえ	公民館	58	西葉	さえ	公民館
29	中尾	なかお	公民館	59	矢答	やごたえ	公民館
30	上古枝	かみふるえだ	公民館	60	七浦	ななうら	簡易中継局

5 - (13) 防災関係機関連絡先

地域防災計画(第2編 風水害)P. 100

区分	機 関 名	電話番号(直通)	備 考
国	総務省消防庁	03-5253-7527	
		03-5253-7777	(時間外)
県	佐賀県危機管理防災課	0952-25-7362	
		0952-25-7107	
		0952-24-3842	(時間外・宿直)
	佐賀県河川砂防課	0952-25-7161	
		0952-25-7162	
		0952-25-7540	
	杵藤土木事務所	0954-22-4184	
	杵藤農林事務所	63-5111	
	杵藤保健福祉事務所	0954-22-2103	
	佐賀県ダム管理事務所	0954-23-7327	
岩屋川内ダム管理所「佐賀県」	0954-43-2092		
佐賀県中木庭ダム管理事務所	64-2515		
警察署	鹿島警察署	63-1111	
消防署	杵藤広域圏消防本部	0954-23-0119	
	鹿島消防署	63-1119	
自衛隊	陸上自衛隊福岡駐屯地第4師団	092-591-1020	
	陸上自衛隊久留米駐屯地西部方面混成団	0942-43-5391	西部方面特科連隊 第4大隊
	陸上自衛隊目達原駐屯地九州地区補給処	0952-52-2161	
	自衛隊佐賀地方協力本部	0952-33-3721	
指定地方 行政機関	佐賀財務事務所	0952-32-7161	
	九州農政局 佐賀県拠点	0952-23-3131	
	佐賀森林管理署	0952-26-1111	
	佐賀運輸支局	0952-30-7274	
	佐賀空港出張所	0952-46-0002	
	三池海上保安部 警備救難課	0944-53-0522	
	福岡管区气象台	092-725-3600	
	佐賀地方气象台(防災業務課)	0952-32-7026	
	佐賀国道事務所	0952-32-1151	
	武雄河川事務所	0954-23-5151	
指定公共 機 関	N T T 西日本(株) 佐賀支店	0952-25-8230	
	日本銀行 佐賀事務所	0952-23-8165	

区分	機 関 名	電話番号(直通)	備 考
指定公共 機 関	日本赤十字社 佐賀県支部	0952-25-3108	
	NHK 佐賀放送局	0952-28-5000	
	西日本高速道路(株)九州支社 佐賀高速道路事務所	0952-62-5121	
	九州旅客鉄道(株) 肥前鹿島駅	62-2326	
	日本通運株式会社 佐賀支店	0952-25-0202	
	九州電力(株) 武雄営業所	0954-22-4913 0954-22-4914	
	九州電力送配電(株) 武雄配電事業所	0954-22-4741	
	日本郵便株式会社 鹿島郵便局	62-2926	
指定地方 公共機関	鹿島市土地改良区合同事務所	62-5087	
	NBC佐賀放送局	0952-22-1460	
	STS佐賀テレビ	0952-23-9111	
	エフエム佐賀	0952-25-7790	
	社団法人 佐賀県バス協会	0952-20-4646	
	社団法人 佐賀県タクシー協会	0952-31-2341	
	社団法人 佐賀県トラック協会	0952-30-3456	
社団法人 佐賀県看護協会	0952-68-3299		
その他	J Aさが みどり地区鹿島支所	62-5211	
	鹿島藤津農業共済組合	62-2739	
	鹿島嬉野森林組合	66-2678	
	佐賀県有明海漁業協同組合鹿島市支所	63-3026	
	鹿島商工会議所	63-3231	
	藤津建設業協会	62-2943	
	社団法人 佐賀県エルピーガス協会	0952-22-5516	
	(株)ネット鹿島(鹿島ケーブルテレビ)	63-1862	
	鹿島藤津地区医師会	63-3969	
	鹿島市社会福祉協議会	62-2447	
	嬉野市(総務・防災課)	0954-66-3111	
	太良町(総務課)	0954-67-0311	
	白石町(総務課)	0952-84-2111	
	長崎県 大村市(総務課)	0957-53-4111	

5 - (14) 雨量観測所

地域防災計画(第2編 風水害)P. 83
地域防災計画(第3編 地震・津波)P. 95

観測所名	河川名	所在地	器種	電 話	管轄
※ 飯田	飯田川 (飯田日当川)	飯田 (七浦)	自記及びテレメーター		県
※ 奥山	浜川	奥山 (古枝)	テレメーター		県
※ 石木津	石木津川	大村方 (古枝)	テレメーター		県
※ 鹿島	鹿島川	西牟田 (鹿島)	自記及びテレメーター	63-3211 【58-500-552】	県
※ 中木庭ダム	鹿島川 (中川)	中木庭 (能古見)	テレメーター	64-2515 【58-697】	県
※ 塩田町(市)	塩田川	嬉野市役所 (嬉野市)	テレメーター	66-9111	県
※ 一本松堰	塩田川 (吉田川)	吉田 (嬉野市)	テレメーター		県
※ 岩屋川内ダム	塩田川 (岩屋川内川)	嬉野 (嬉野市)	自記及びテレメーター	(0954)43-2092 【8-58-691】	県
※ 横竹ダム	塩田川 (吉田川)	吉田 (嬉野市)	テレメーター	(0954)43-8595 【58-615】	県

※印は、佐賀県河川情報システム (<http://kasen.pref.saga.lg.jp/>) で情報収集可能。

5 - (15) 水位観測所

地域防災計画(第2編 風水害)P. 83
地域防災計画(第3編 地震・津波)P. 95

河川名	位 置		水防団 待機水位 (m)	はん濫 注意水位 (m)	避難 判断水位 (m)	はん濫 危険水位 (m)	観測者 (連絡先)
	市町	所在地					
※ 塩田川	嬉野市	塩田町馬場下 (塩田橋)	4.06	4.43	4.52	5.44	杵藤土木事務所 (0954-22-4184)
※ 鹿島川	鹿島市	西牟田 (組知橋)	2.8	3.5	4.1	4.8	杵藤土木事務所 (0954-22-4184)
※ 鹿島川	〃	重ノ木 (重ノ木)	—	—	—	—	杵藤土木事務所 (0954-22-4184)
※ 中 川	〃	三河内 (巖橋)	2.5	3.1	3.6	4.0	杵藤土木事務所 (0954-22-4184)
※ 中 川	〃	若殿分 (片山橋)	—	—	—	—	杵藤土木事務所 (0954-22-4184)
※ 石木津川	〃	馬渡 (石木津)	1.8	2.2	2.8	3.4	杵藤土木事務所 (0954-22-4184)
※ 浜川	〃	野島 (薬師橋)	1.3	1.7	—	—	杵藤土木事務所 (0954-22-4184)

※印は、佐賀県河川情報システム (<http://kasen.pref.saga.lg.jp/>) で情報収集可能。

5 - (16) ダム観測所

地域防災計画(第2編 風水害)P.83
 地域防災計画(第3編 地震・津波)P.95

河川名	位置		観測区分	観測者
	市町	所在地		
鹿島川	鹿島市	重ノ木 (鹿島)	ダム下流観測用	直記・テレメータ
中 川	鹿島市	納富分 (片山橋)	ダム下流観測用	直記・テレメータ

5 - (17) 潮位観測所

地域防災計画(第2編 風水害)P.83
 地域防災計画(第3編 地震・津波)P.95

海洋名	観測所名	位置	管理者	電話
有明海	大浦検潮所	太良町	気象庁	(0952) 32-7027
有明海	竜王	白石町	県	(0954) 22-4184

5 - (18) 防災情報の入手

地域防災計画(第2編 風水害)P.27
地域防災計画(第3編 地震・津波)P.37

【 テレビ 】

防災情報入手先	名称	防災情報の内容等
NHK総合 データ放送	『河川水位・雨量』	雨量情報、石木津川の水位情報など

【 インターネット 】

防災情報入手先	名称	防災情報の内容等
佐賀地方気象台ホームページ https://www.data.jma.go.jp/saga/		気象注意報・警報等の発令状況、雨量情報、潮位情報など
佐賀県ホームページ http://www.pref.saga.lg.jp/	『防災・減災さが』	土砂災害情報など
佐賀県河川情報システム http://kasen.pref.saga.lg.jp/gispub/	『すい防くん』	水位・雨量・潮位情報
九州地方整備局ホームページ http://www.qsr.mlit.go.jp/	『九州防災ポータルサイト』	九州の防災に関する各種情報へのリンク集
鹿島市役所ホームページ https://www.city.saga-kashima.lg.jp/		災害対応体制の状況、市道の冠水情報など

【 電話 】

防災情報入手先	電話番号	防災情報の内容等
杵藤地区消防本部 (電話応答装置)	0180-999-339	防災行政無線で放送した火災情報

【 スマホ・携帯電話・メール 】

防災情報入手先	名称	防災情報の内容等
佐賀地方気象台ホームページ http://www.jma-net.go.jp/saga/		気象注意報・警報等の発令状況、雨量情報、潮位情報など
佐賀県ホームページ http://www.pref.saga.lg.jp/bousai/default.html	『防災・減災さが』	土砂災害情報など
佐賀県河川情報システム (スマホ版) https://kasen.pref.saga.lg.jp/river_sp/ (ガラケー版) https://kasen.pref.saga.lg.jp/fp/	『すい防くん』	水位・雨量・潮位情報
九州地方整備局ホームページ http://www.qsr.mlit.go.jp/	『九州防災ポータルサイト』	九州の防災に関する各種情報へのリンク集
佐賀県防災安全安心情報配信システム http://esam.jp/	『防災ネットあんあん』	気象情報、地震情報、津波情報、台風情報、竜巻注意情報など

6. 防災組織

6- (1) 鹿島市消防団の状況

地域防災計画(第2編 風水害)P. 65
地域防災計画(第3編 地震・津波)P. 75

(令和8年4月2日現在)

	人員(名)	備 考
本 部	17	団長・副団長2・ラッパ担当
うちラッパ部	※24	※ラッパ部は各分団にも所属のため本部人員数に含めていない
うち女性部	13	
北 鹿 島 分 団	76	4部(4車庫)
鹿 島 分 団	64	4部(4車庫)
能 古 見 分 団	152	6部(13車庫)
古 枝 分 団	101	6部(7車庫)
浜 町 分 団	75	4部(4車庫)
七 浦 分 団	157	6部(12車庫)
計	642	※条例定数670

6- (2) 幼年消防クラブの結成状況

地域防災計画(第2編 風水害)P. 65
地域防災計画(第3編 地震・津波)P. 75

(令和8年4月1日現在)

クラブ名	地区名	備 考
海童幼年消防クラブ	浜町地区	
共生幼年消防クラブ	浜町地区	

6 - (3) 自主防災組織の結成状況

地域防災計画(第2編 風水害)P. 67
 地域防災計画(第3編 地震・津波)P. 76

(令和8年4月1日現在)

組 織 名	世帯数	対 象 範 囲
高津原区自主防災会	1,204	高津原
大手区自主防災会	46	大手
東町区	55	東町
西牟田区自主防災会	666	西牟田
新町区自主防災サポートチーム	157	新町
中牟田区自治会自主防災組織	289	中牟田
若殿分区自主防災会	115	若殿分
納富分自主防災会	476	納富分
行成区自主防災組織	400	行成
執行分区自主防災会	433	執行分
馬渡区防災ネット	265	馬渡
小舟津区	420	小舟津
犬王袋区自主防災組織	133	犬王袋
世間区	47	世間
重ノ木区	20	重ノ木
伏原区自主防災組織	57	伏原
浅浦区自主防災組織	155	下浅浦、中浅浦、上浅浦
東三河内区	30	東三河内
西三河内区	42	西三河内
中川内区自主防災会	50	中川内
早ノ瀬区	8	早ノ瀬
広平区	15	広平
南川区	162	南川
筒口区	98	筒口
大殿分区自主防災会	205	大殿分
川内区	67	川内
山浦区	62	山浦
白鳥尾区	15	白鳥尾
土穴区自主防災組織	19	土穴
本城区	64	本城
古枝地区自主防災組織	980	古枝地区全集落
浜地区自主防災組織	995	浜地区全集落
北鹿島地区自主防災組織	1,285	北鹿島地区全集落
七浦地区防災ネット	922	七浦地区全集落
計(34組織)	9,957	市内全世帯数 11,009世帯 90.44%

7. 避難行動要支援者等関連施設

7-(1) 高齢者福祉施設一覧

地域防災計画(第2編 風水害)P.55
地域防災計画(第3編 地震・津波)P.63

番号	施設名	区分	所在地	集落名	電話	土砂災害 警戒区域	浸水想定区域				
							石木津川	鹿島川	中川	塩田川	高潮
1	ケアホーム はるにれハウス	地域密着型特定施設入居者生活介護	鹿島市大字常広59	常 広	68-0681			○	○	○	
2	もりの家	通 所 介 護	鹿島市大字中村1645-1	中 村	69-0041			○	○	○	
3	医療法人天心堂 志田病院 通所リハビリテーション	通所リハビリテーション	鹿島市大字中村2134-4	乙 丸	62-1226			○	○	○	
4	グループホーム さくら荘	認知症対応型共同生活介護	鹿島市大字中村2191-2	乙 丸	63-1550			○	○	○	
5	小規模多機能ホーム くすの木	小規模多機能型居宅介護	鹿島市大字中村2126-1	乙 丸	62-1246			○	○	○	
6	デイサービス 花水木	通 所 介 護	鹿島市大字中村2187-1	乙 丸	68-0070			○	○	○	
7	小規模デイサービス さざんか	認知症対応型通所介護	鹿島市大字中村2111-1	乙 丸	69-1270			○	○	○	
8	デイサービス ゆうあい旭ヶ岡	認知症対応型通所介護	鹿島市大字高津原362-1	高津原	62-2707						
9	鹿島市高齢者福祉施設 一本柿荘	生きがいデイサービス	鹿島市大字高津原1143-1	高津原	62-0883						
10	NPO余暇センターきたじま宅老所 鹿城デイサービス	地域密着型通所介護	鹿島市大字高津原1193	高津原	62-0883						
	特定非営利活動法人 余暇センターきたじま 宅老所 鹿城	宅 老 所									
11	介護付有料老人ホーム 太陽	特定施設入居者生活介護	鹿島市大字高津原667-1	大 手	69-8228			○	○	○	
	好日の園デイサービスセンター サンテ	通 所 介 護									
12	医療法人犬塚病院 通所リハビリテーション	通所リハビリテーション	鹿島市大字高津原602-3	東 町	63-2538			○	○	○	
13	介護老人保健施設 ケアコートゆうあい	通所リハビリテーション	鹿島市大字高津原2962-1	西牟田	63-5533					○	
	グループホーム ゆうあい	短期入所療養介護									
	グループホーム ゆうあい三丁目	介護老人保健施設									
	小規模多機能ホーム サテライトゆうあい	認知症対応型共同生活介護									
	レジデンスゆうあい	認知症対応型共同生活介護									
14	小規模多機能ホーム ゆうあい	小規模多機能型居宅介護	鹿島市大字高津原3072-1	西牟田	69-6110					○	
15	別府整形外科通所リハビリテーション	通所リハビリテーション	鹿島市大字高津原3525-9	西牟田	69-7616			○		○	
16	デイサービス ゆうあいさくら通り	認知症対応型通所介護	鹿島市大字高津原3968-1	新 町	62-6680			○	○	○	
17	鹿島市老人福祉センター	老人福祉センター	鹿島市大字高津原4326-1	中牟田	63-3030			○	○	○	
18	デイサービス さえざり	地域密着型通所介護	鹿島市大字高津原4351-2	中牟田	63-4605			○	○	○	
	ぬくもいホーム さえざり	宅 老 所									
19	デイサービス 光輝	地域密着型通所介護	鹿島市大字納富分579-1	若殿分	68-0261			○			
	有料老人ホーム 光輝	有 料 老 人 ホ ー ム									
20	NPOひかり	地域密着型通所介護	鹿島市大字納富分1079-1	納富分	62-1789			○			
	住宅型有料老人ホームひかり	有 料 老 人 ホ ー ム									
21	グリーンライフケア	地域密着型通所介護	鹿島市大字納富分1515	納富分	69-6226			○			

7. 避難行動要支援者等関連施設

7-(1) 高齢者福祉施設一覧

地域防災計画(第2編 風水害)P.55
 地域防災計画(第3編 地震・津波)P.63

番号	施設名	区分	所在地	集落名	電話	土砂災害 警戒区域	浸水想定区域				
							石木津川	鹿島川	中川	塩田川	高潮
22	グループホーム 小葉音	認知症対応型共同生活介護	鹿島市大字納富分2126-1	行 成	69-1133						
		認知症対応型通所介護									
23	グループホーム 小葉音橙季	認知症対応型共同生活介護	鹿島市大字納富分2126-2	行 成	69-1132						
		認知症対応型通所介護									
24	J Aさくらの会	生きがいデイサービス	鹿島市大字納富分3192	執行分	63-2265				○		○
25	住宅型有料老人ホーム あいあい	有 料 老 人 ホ ー ム	鹿島市大字納富分4488	井手分	63-6636				○		
	デイサービス こころ	地 域 密 着 型 通 所 介 護			69-8177						
26	デイサービス きらきら星	地域密着型通所介護	鹿島市大字納富分4114-15	馬 渡			○		○		○
		宅 老 所									
27	デイサービスてとて	通 所 介 護	鹿島市大字三河内甲961-4	伏 原	69-0280				○		
	有料老人ホーム たのし荘	有 料 老 人 ホ ー ム									
28	デイサービス ほっとすまいる・かしま	通 所 介 護	鹿島市大字山浦168-1	南 川	68-0711				○		
		宅 老 所									
29	宅老所 なごみの家	地域密着型通所介護	鹿島市大字山浦甲394-1	南 川	68-0025						
		宅 老 所									
30	デイサービス 夢の丘	通 所 介 護	鹿島市大字山浦甲2085-8	大 殿 分	69-5511						
	住宅型有料老人ホーム 夢の丘鹿島館	有 料 老 人 ホ ー ム									
31	合同会社デイサービス のどかの里	地 域 密 着 型 通 所 介 護	鹿島市古枝甲91-3	大村方	69-1717						○
32	デイサービス ゆうあい古枝	認 知 症 対 応 型 通 所 介 護	鹿島市古枝甲999-11	下古枝	69-5588						
33	グループホーム 門前	認知症対応型共同生活介護	鹿島市古枝甲1650	下古枝	69-8208	○					
		認知症対応型通所介護									
34	好日の園 短期入所サービス	短 期 入 所 生 活 介 護	鹿島市古枝乙1035-2	鮎 越	62-5201						
	特別養護老人ホーム 好日の園	介 護 老 人 福 祉 施 設									
35	デイサービス 結の舟	通 所 介 護	鹿島市浜町892-1	北舟津	69-1165						○
	住宅型有料老人ホーム 結の舟	有 料 老 人 ホ ー ム									
36	グループホーム 浜	認 知 症 対 応 型 共 同 生 活 介 護	鹿島市浜町乙2591-1	浜新町	62-6170						○
37	鹿島市東部地区デイサービスセンター ひがたが丘	生 き が い デ イ サ ー ビ ス	鹿島市大字飯田丙1283	龍宿浦	62-8363						
38	ぬくもいホームおとなり	通 所 介 護	鹿島市大字音成甲340	音 成	60-4728						○
		宅 老 所									
39	デイサービス ゆうあい七浦	認 知 症 対 応 型 通 所 介 護	鹿島市大字音成甲5069-9	大宮田尾	69-8181						○
40	住宅型有料老人ホーム ななうら	有 料 老 人 ホ ー ム	鹿島市大字音成甲5069-38	大宮田尾	68-0026						○

7-(2) 障がい者福祉施設一覧

番号	名称	区分	重度訪問	主たる対象者				所在地	集落名	電話	定員	土砂災害警戒区域	浸水想定区域				
				身体	知的	児童	精神						石木津川	鹿島川	中川	塩田川	高潮
	鹿島療育園	生活介護		○	○			鹿島市大字山浦甲2481-3	筒口	62-2780	4						
		短期入所		○	○	○					5						
		施設入所支援		○	○						50						
	ありおの丘	共同生活援助		○	○		○	鹿島市大字高津原2629-1	高津原	63-1015	10						
		短期入所		○	○	○	○										
	かんらんの丘	共同生活援助		○	○		○				7						
		短期入所		○	○	○	○				—						
	短期入所 ケアホーム「鹿陽」	短期入所		○	○	○	○				15						
	ザ・鹿島 いっぼ・いっぼ	生活介護		○	○		○				19				○		○
	ザ・鹿島 さくら	就労継続支援(B型)		○	○		○										
地域活動支援センター「ひまわり」	地域活動支援センター		○	○		○	63-1015	15									
グループホーム 鹿陽	共同生活援助			○			鹿島市大字高津原197	横田	62-5767	4				○			
メゾン蟻尾山	共同生活援助			○		○	鹿島市大字高津原1517-11	高津原	66-6161	7	○						
メゾン高津原	共同生活援助			○		○	鹿島市大字高津原1522-1	高津原	66-6161	7	○						
メゾン西牟田	共同生活援助			○		○	鹿島市大字高津原3634-10	西牟田	66-6161	4			○	○		○	
中川ハイツ	共同生活援助			○		○	鹿島市大字重ノ木3100-2	小舟津	66-6161	7				○		○	
風のだいち	就労継続支援(A型)		○	○		○	鹿島市大字納富分1005	納富分	62-4812	10				○			
	アメリカバン	就労移行支援(一般型)		○	○		○	鹿島市大字納富分2904-3	執行分	62-3218	10						
		就労継続支援(A型)		○	○		○			62-3220	10				○		○
		就労継続支援(B型)		○	○		○				19						
就労継続支援B型事業所アドバンス	就労継続支援(B型)		○	○		○	鹿島市大字重ノ木乙3035-3	小舟津	68-0087	30				○		○	
鹿島福祉作業所	就労継続支援(B型)		○	○		○	鹿島市浜町甲3852-1	野島	63-5283	20							
ぞうさん家	生活介護		○	○		○	鹿島市浜町甲3829-9	野島	62-4831	20							

7-(2) 障がい者福祉施設一覧

番号	名称	区分	重度訪問	主たる対象者				所在地	集落名	電話	定員	土砂災害警戒区域	浸水想定区域				
				身体	知的	児童	精神						石木津川	鹿島川	中川	塩田川	高潮
	ホーム さわやか	共同生活援助		○	○		○	鹿島市大字中村2115-16	乙丸	63-5283	6			○		○	○
	アシスト佐賀	就労継続支援(A型)		○	○		○	鹿島市大字中村1808-2	中村	60-5471	10			○		○	○
		就労継続支援(B型)		○	○		○				10			○		○	○
	グループホーム サンライズ鹿島	共同生活援助			○		○				60-5311	10			○		○
	好日の園 ホームヘルプサービス	居宅介護	○	○	○	○	○	鹿島市大字高津原445-1	城内	63-0092	—						
	好日の園 短期入所サービス	短期入所		○	○	○	○	鹿島市古枝乙1035-2	鮎越	62-5201	—						
	グループホーム パートナー	共同生活援助			○		○	鹿島市大字山浦甲71	南川	62-3938	6				○		
	多機能型支援センター そら	就労継続支援(B型)		○	○		○	鹿島市大字中村1990	中村	68-0235	20			○		○	○
		放課後等デイサービス			○		○				10						
		保育所等訪問支援					○										
	地域共生ステーション そら	放課後等デイサービス				○	○	鹿島市大字高津原3715-7	西牟田	68-0762	10			○	○		○
	にじいろラボ	就労継続支援(B型)		○	○		○				20						
	チャイルドハート鹿島	児童発達支援				○	○	鹿島市大字高津原674-3	高津原	68-0200	10			○	○		
		放課後等デイサービス				○	○				10						
	鹿島市中心身障害児通園施設「すこやか教室」	児童発達支援				○	○	鹿島市大字高津原4326-1	新町	63-2185	10			○	○		○

7- (3) 保育所・認定こども園・幼稚園一覧

番号	名称	所在地	集落名	電話	定員 または 児童数	土砂災害 警戒区域	浸水想定区域				
							石木津川	鹿島川	中川	塩田川	高潮
1	保育所めぐみ園	鹿島市大字井手1525	井手	63-4450	70人			○		○	○
2	みどりこども園	鹿島市大字中村1837-2	中村	62-2580	80人			○		○	○
3	旭ヶ岡保育園	鹿島市大字高津原399-1	高津原	63-0195	110人						
4	アソカ保育園	鹿島市大字高津原641-1	東町	62-2379	90人			○	○		○
5	鹿島保育園	鹿島市大字重ノ木甲313	小舟津	62-3484	60人		○		○		○
6	誕生院保育園	鹿島市大字納富分2011-2	行成	62-0810	95人						
7	ことじ保育園	鹿島市大字納富分656	若殿分	63-1335	120人				○		
8	能古見こども園	鹿島市大字三河内乙1312	東三河内	63-3315	45人	○			○		
9	若草保育園	鹿島市古枝甲1563-2	下古枝	62-2834	40人						
10	共生保育園	鹿島市浜町甲3855-1	野畠	63-5062	30人						
11	海童保育園	鹿島市浜町乙2391-1	八宿	62-0627	85人						○
12	七浦保育園	鹿島市大字音成1817-2	東塩屋	63-1401	40人						○
13	いいだにじいろこども園	鹿島市大字飯田乙3260	飯田	62-8949	20人						○
14	明朗幼稚園	鹿島市大字高津原4296-5	中牟田	62-3645	85人			○	○		○
15	鹿島カトリック幼稚園	鹿島市大字納富分3151	執行分	62-3052	25人				○		○

8. 避難・救急・救助

8- (1) 指定緊急避難場所一覧

地域防災計画(第2編 風水害)P. 48
 地域防災計画(第3編 地震・津波)P. 56

番号	地区	名称	収容可能人員	電話	大雨	台風	地震	津波	大規模な火事	備考
1	鹿島	市民武道館	116人	63-3430	○	○	○	○		
2	〃	田澤記念館	24人	63-1622	○	○				
3	〃	六洲荘	92人	62-3333	○	○				
4	〃	鹿島高等学校(赤門学舎)	268人	62-4136	○	○	○	○		
5	〃	鹿島高等学校(大手門学舎)	268人	63-3126	○	○	○	○		
6	〃	市民交流プラザ	316人	63-3030	○	○	○	○	○	
7	〃	市民球場	16人	63-6734	○	○	○	○		
8	〃	鹿島商工会議所	48人	63-3231	○	○				
9	〃	鹿島小学校	168人	63-5255	○	○	○	○		浸水時は校舎2Fへ
10	〃	市民体育館	252人	62-0852	○	○	○	○		浸水時は鹿島小学校舎2Fへ
11	〃	西部中学校	400人	62-1211	○	○	○	○		
12	〃	生涯学習センター	168人	63-2138	○	○	○	○	○	
13	〃	J A さが鹿島支所	132人	62-5211	○	○				
14	〃	明倫小学校	172人	62-5252	○	○	○	○		浸水時は校舎2Fへ
15	能古見	のぞみふれあい楽習館	244人	62-3373	○	○	○	○	○	
16	〃	能古見小学校	100人	63-3983	○	○	○	○		
17	〃	J A さが能古見支所	28人	62-7121	○	○				
18	古枝	古枝小学校	100人	62-3702	○	○	○	○		
19	〃	林業センター	28人	62-2749	○	○	○	○	○	
20	〃	林業体育館	156人	62-6686	○	○	○	○		
21	〃	祐徳稲荷神社参集殿	92人	62-2151	○	○				
22	浜	臥竜ヶ岡体育館	160人	62-2534	○	○	○	○	○	
23	〃	東部中学校	276人	63-5245	○	○	○	○		浸水時は校舎2Fへ
24	〃	浜小学校	100人	62-2444	○	○	○	○		浸水時は校舎2Fへ
25	北鹿島	五ノ宮神社	8人	62-4040	○	○				
26	〃	北鹿島体育館	192人	63-1137		○	○			
27	〃	北鹿島公民館	24人	62-2014	○	○	○		○	
28	〃	北鹿島小学校	100人	62-4075	○	○	○			浸水時は校舎2Fへ
29	七浦	産業活性化施設(海道 ^{ミマ} するべ)	24人	63-8060	○	○	○	○		
30	〃	漁村センター	44人	62-8325	○		○		○	
31	〃	七浦小学校	116人	62-8821	○	○	○	○		
32	〃	七浦海浜スポーツ公園体育館	120人	63-5013	○		○			
33	〃	七浦小学校音成分校	40人	62-4607	○	○	○	○		
合	計		4,392人		4,200	4,228	3,968	3,488	984	

※指定緊急避難場所の指定基準

地域の状況等を勘案し、異常な現象の種類ごとに一定の基準を満たす施設又は場所を指定。

- ①管理条件 災害が切迫した状況において、速やかに、居住者等に当該指定緊急避難場所が開設される管理体制を有していること。
当該施設が地震に対して安全な構造であること。
- ②立地条件 異常な現象による災害発生のおそれがない区域(安全区域)内に指定緊急避難場所が立地していること。
- ③構造条件 指定緊急避難場所が上記安全区域外に立地する場合には、当該異常な現象に対して安全な構造であることのほか、このうち、洪水、津波等については、その水位よりも上に避難上有効なスペースなどがあること。

8 - (2) 指定避難所一覧

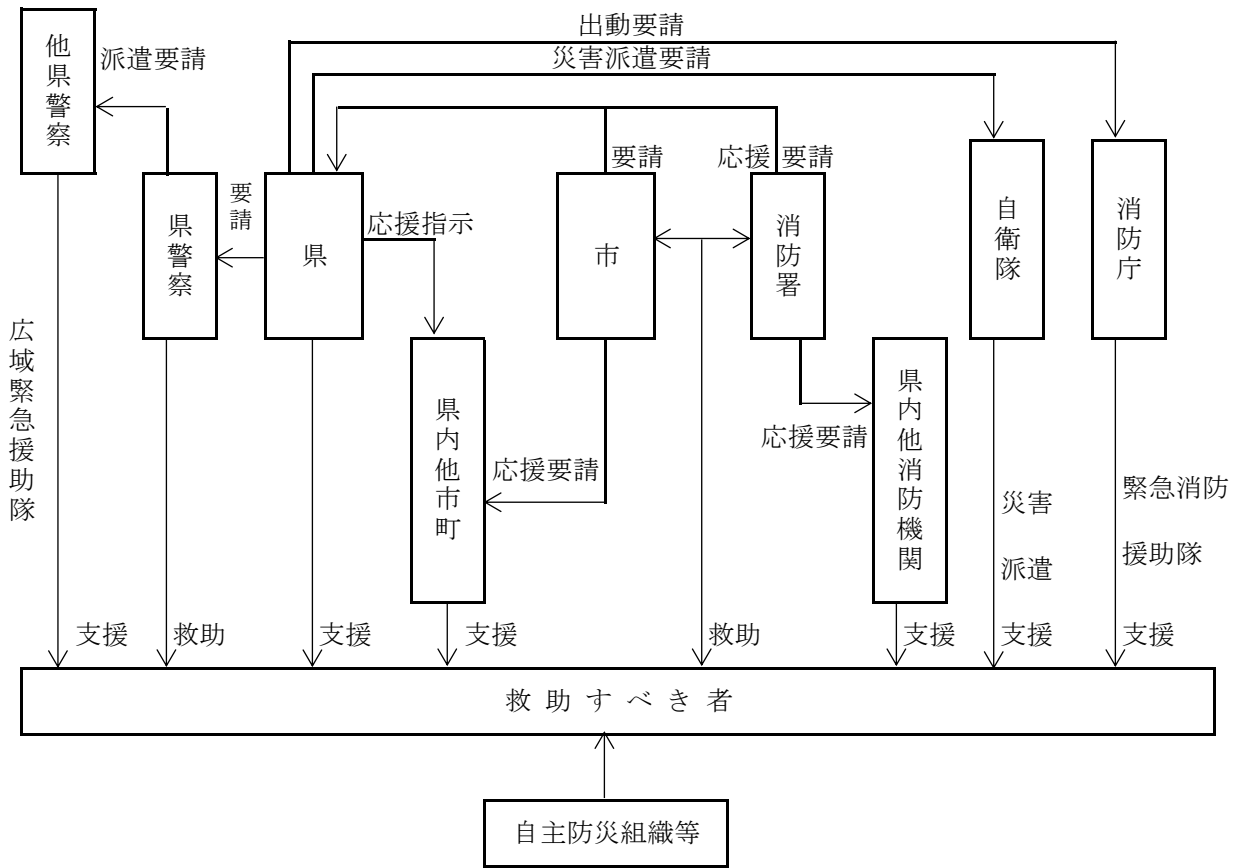
番号	地区	名 称	収容可 能人員	電話	防災拠 点施設	備 考
1	鹿島	市民武道館	116人	63-3430		
2	〃	鹿島高等学校(赤門学舎)体育館	268人	62-4136		
3	〃	鹿島高等学校(大手門学舎)体育館	268人	63-3126		指定福祉避難所
4	〃	市民交流プラザ	316人	63-3030	○	
5	〃	鹿島小学校 体育館	168人	63-5255		
6	〃	市民体育館	252人	62-0852		
7	〃	西部中学校 体育館	400人	62-1211		
8	〃	生涯学習センター	168人	63-2138		指定福祉避難所
9	〃	明倫小学校 体育館	172人	62-5252		
10	能古見	のごみふれあい楽習館	244人	62-3373	○	
11	〃	能古見小学校 体育館	100人	63-3983		
12	古枝	古枝小学校 体育館	100人	62-3702		
13	〃	林業センター	28人	62-2749	○	
14	〃	林業体育館	156人	62-6686		
15	浜	臥竜ヶ岡体育館	160人	62-2534	○	
16	〃	東部中学校 体育館	276人	63-5245		
17	〃	浜小学校 体育館	100人	62-2444		
18	北鹿島	北鹿島体育館	192人	63-1137		
19	〃	北鹿島公民館	24人	62-2014	○	
20	〃	北鹿島小学校 体育館	100人	62-4075		
21	七浦	漁村センター	44人	62-8325	○	
22	〃	七浦小学校 体育館	116人	62-8821		
23	〃	七浦海浜スポーツ公園体育館	120人	63-5013		
24	〃	七浦小学校音成分校	40人	62-4607		
合 計			3,928人			

※指定避難所の指定基準

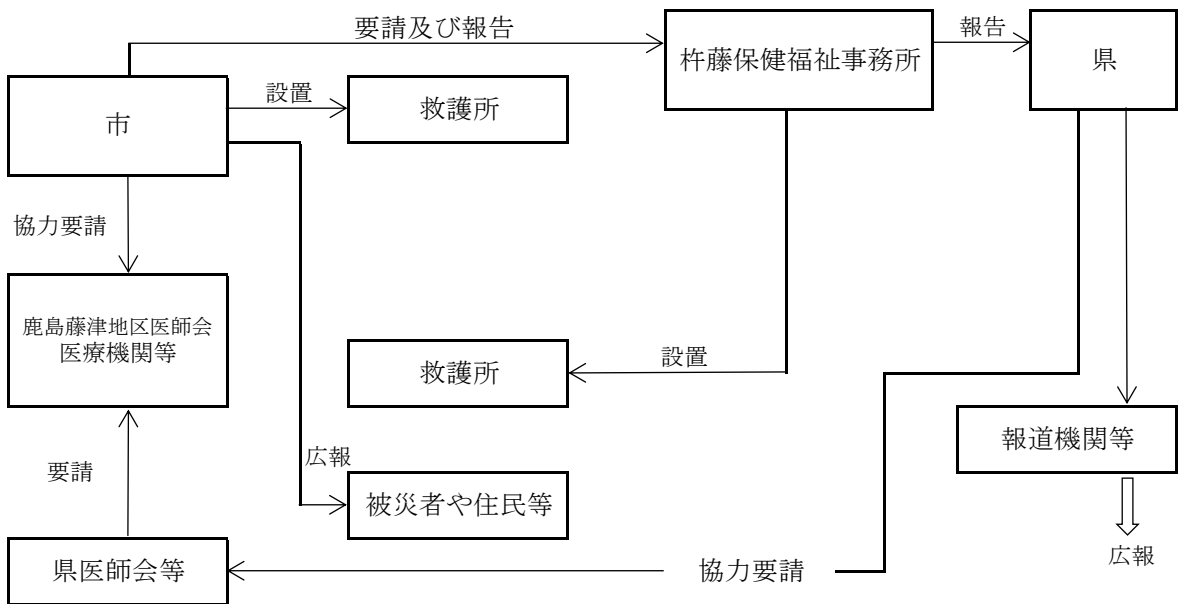
地域の状況等を勘案し、一定の基準を満たす施設を指定。

- ①規模条件 被災者等を滞在させるために必要かつ適切な規模を有するものであること。
 (被災者の生活の場となることを踏まえ、当該避難所での受け入れが見込まれる避難者の数に対し、十分な面積を有すること。民家等は望ましくない。)
- ②構造条件 速やかに、被災者等を受け入れ、又は生活関連物資を被災者等に配布することが可能な構造又は設備を有するものであること。
 (事務所等のスペースは、被災者等の受け入れに当たって、備品等を整理する必要があることから、迅速な受け入れの観点から望ましくない。)
- ③立地条件 想定される災害による影響が比較的少ない場所に立地していること。
- ④交通条件 車両その他の運搬手段による物資の輸送等が比較的容易な場所にあるものであること。
 (避難所入所者だけでなく、在宅で避難生活を送る者に対しても、物資の供給等の必要な支援を講じる際の拠点となりうること。)

8 - (3) 救助体制図



8 - (4) 医療救護体制図



8 - (6) 救急自動車の配備台数、救急救命士の状況 (杵藤地区消防本部管内)

地域防災計画(第2編 風水害)P. 39

(令和8年4月1日現在)

消 防 署 名	救急自動車の配備台数		救急救命士の状況	備 考
		うち高規格救急自動車		
杵藤地区消防本部	0	0	6	救急救命士は情報指令課職員を含む。派遣職員は含まない。
鹿 島 消 防 署	2	2	10	救急車のうち1台は予備車
鹿 島 消 防 署 (太 良 分 署)	1	1	6	
嬉 野 消 防 署	2	2	10	救急車のうち1台は医師同乗救急車
白 石 消 防 署	1	1	9	
白 石 消 防 署 (大 町 分 署)	1	1	6	
武 雄 消 防 署	1	1	6	
武 雄 消 防 署 (山 内 分 署)	1	1	7	
計	9	9	60	

9. 緊急輸送

9- (1) 災害時道路不通予想路線

地域防災計画(第2編 風水害)P.19
地域防災計画(第3編 地震・津波)P.26

番号	区分	路線名	位置及び区間	道 路		予 想 さ れ 被 害
				延 長	幅 員	
1	国 道	207号	鹿島市大字井手 (金剛園付近)	100m	8.0m	路面冠水
2	市 道	常広・中村線	鹿島市大字中村 (ナフコ付近)	100m	6.5m	〃
3	市 道	毘沙門線	鹿島市大字中村 (みどり園付近)	50m	3.0m	〃
4	市 道	殿橋・温泉線	鹿島市大字中村 (中村雨水ポンプ上付近)	30m	2.5m	〃
5	市 道	本町・御神松線	鹿島市大字中村 (さくら大橋下)	40m	3.0m	〃
6	市 道	中牟田・御神松線	鹿島市大字中村 (三ヶ崎排水機場付近)	50m	6.5m	〃
7	市 道	乙丸・常広線	鹿島市大字常広 (JRガード下)	50m	3.0m	〃
8	市 道	学校西線	鹿島市大字常広 (西岡建材付近)	150m	3.0m	〃
9	市 道	薬師線	鹿島市中牟田 (中央児童遊園付近)	100m	4.5m	〃
10	市 道	西牟田・新町線	鹿島市西牟田 (相生通り付近)	100m	4.0m	〃
11	市 道	組知・高津原線	鹿島市西牟田 (とがし歯科第2医院付近)	100m	4.5m	〃
12	市 道	東町・西牟田線	鹿島市西牟田 (峰松鮮魚店付近)	30m	4.0m	〃
13	市 道	馬渡・辻線	鹿島市大字納富分 (琴路神社付近)	100m	4.5m	〃
14	市 道	浜崎・石舟線	鹿島市新方 (国道207号バイパス下)	50m	6.0m	〃
15	市 道	中川内・広平線	鹿島市広平地内	20m	3.0m	落石
16	市 道	土穴・上古枝線	鹿島市山浦地内 (旧山浦分校～諸干間)	50m	5.5m	〃
17	市 道	横断線	鹿島市大字飯田 (七曲～東塩屋間)	50m	5.5m	〃
18	林 道	多良岳横断林道	鹿島市四方坂 (中木庭～番在間)	1,500m	5.0m	落石、崖崩れ

9 - (2) ヘリポート一覧

地区	所在地	地積 (㎡)	防災ヘリポート	佐賀県 場外離着陸場	ドクターヘリポート	ヘリコプター臨時 離着陸可能場所	備考
1	北鹿島	北鹿島小学校	4-鹿島-1				指定緊急避難場所 指定避難所
2	鹿島	鹿島高等学校(大手門学舎)	4-鹿島-2				指定緊急避難場所 指定避難所
3	鹿島	鹿島小学校	4-鹿島-3				指定緊急避難場所 指定避難所
4	鹿島	陸上競技場	4-鹿島-4				
	鹿島	サブグラウンド	4-鹿島-5				
	鹿島	市民球場	4-鹿島-6				指定緊急避難場所
	鹿島	陸上競技場・グラウンド・市民球場		九州432			林野火災用
	鹿島	蟻尾山公園	10,000		1	159	
5	鹿島	西部中学校	4-鹿島-7				指定緊急避難場所 指定避難所
6	鹿島	中川公園	4-鹿島-8	九州433			
7	鹿島	明倫小学校	4-鹿島-9				指定緊急避難場所 指定避難所
8	鹿島	高津原公民館横グラウンド	3,300		2	170	
9	能古見	能古見小学校	4-鹿島-10				指定緊急避難場所 指定避難所
10	古枝	古枝小学校	4-鹿島-11				指定緊急避難場所 指定避難所
11	古枝	祐徳グラウンドA、B	8,100、4,900	4-鹿島-12	九州434		Aが下
12	浜	浜小学校	4,000	4-鹿島-13			指定緊急避難場所 指定避難所
13	浜	東部中学校	11,000	4-鹿島-14			指定緊急避難場所 指定避難所
14	浜	臥竜ヶ岡公園	4,900	4-鹿島-16	九州435		
15	七浦	七浦小学校	6,300	4-鹿島-17			指定緊急避難場所 指定避難所
16	七浦	母ヶ浦運動場	7,000	4-鹿島-18	九州436	3	169
17	七浦	飯田運動場	3,500	4-鹿島-19	九州437		
18	七浦	産業活性化施設(海道しるべ)				4	指定緊急避難場所

※防災ヘリポート：佐賀県、自衛隊
 ※佐賀県場外離着陸場：防災業務計画書(国土交通省武雄河川事務所)
 ※ドクターヘリポート：杵藤地区消防本部
 ※ヘリコプター臨時離着陸可能場所：佐賀県(佐賀県緊急消防援助隊受援計画)

9 - (3) 緊急輸送道路一覧

緊急輸送道路とは、①市内を通るすべての国道、県道

②主な避難施設及び防災拠点施設へ通じる市道等

国道(全部)

番号	路線番号	名称	避難施設名	防災拠点施設名	指定区間	備考	距離(km)
1	[207]	国道207号線	浜小学校、七浦小学校、七浦小学校音成分校	北鹿島公民館、七浦公民館	市内区間		13.00
		国道207号線バイパス			市内区間		14.90
2	[444]	国道444号線	明倫小学校、能古見小学校	能古見公民館(のごみふれあい学習館)	市内区間		15.30
3	[498]	国道498号線			市内区間		1.06

県道(全部)

番号	路線番号	名称	避難施設名	防災拠点施設名	指定区間	備考	距離(km)
1	208	県道大木庭・武雄線			市内区間		1.90
2	229	県道肥前鹿島停車場線			市内区間		0.08
3	230	県道肥前七浦停車場線			市内区間		0.12
4	231	県道肥前飯田停車場線			市内区間		0.06
5	282	県道奥山・鹿島線	明倫小学校、古枝小学校		市内区間		10.90
6	283	県道奥山・鹿島線		古枝公民館	市内区間		1.80
7	289	県道皿屋・三河内線			市内区間		5.20
8	309	県道山浦・肥前鹿島停車場線	鹿島小学校	市民武道館、市民体育館	市内区間		9.40
9	41	県道鹿島嬉野線			市内区間		1.88

市道等

番号	路線番号	名称	避難施設名	防災拠点施設名	指定区間	備考	距離(km)
1	9	市道五本松・新竈線	北鹿島体育館		⇔207号		0.21
2	12	市道中川・井手分線	市民会館・鹿島市生涯学習センター	市役所・市民会館・鹿島市生涯学習センター	⇔207号 ⇔444号		0.19 0.62
3	15	市道小舟津・広瀬線	西部中学校		⇔県道309号		0.09
4	20	市道大殿分・伏原線	陸上競技場・鹿島市民球場		⇔市道267号		0.80
5	27	市道古場切・浜漁港線	東部中学校		⇔207号		0.50
6	38	常広・中村線			⇔207号	旧国道	1.70
7	42	鹿島駅前線			⇔207号	旧県道	0.53
8	66	市道臥竜ヶ岡公園線		臥竜ヶ岡体育館	⇔207号		0.13
9	51	市道乙丸・常広線	(市道学校西線)		⇔207号		0.19
10	131	市道学校西線	北鹿島小学校		⇔市道51号		0.07
11	213	逆川・西牟田線			⇔207号	旧県道	1.15
12	255	市道行成・末光線			⇔県道282号		0.11
13	267	市道蟻尾山公園線	(市道大殿分・伏原線)		⇔207号バイパス		0.76
14	656	市道音成分校線	七浦音成分校		⇔207号		0.07
15	農道	オレンジ海道			市内区間		
16	林道	多良岳横断線			市内区間		16.71

9 - (4) 庁用車一覽

自動車種別 所属部署		小型貨物自動車	小型乗用自動車	軽四輪自動車		普通貨物自動車	普通乗用自動車	普通乗合自動車	特殊用途自動車	計
		4ナンバー	5ナンバー	貨物	乗用	1ナンバー	3ナンバー	2ナンバー	8ナンバー	
総務部	集中管理		1		10		3		1	15
	総務課								34	34
市民部	保険健康課				7					7
	福祉課				4					4
	税務課				2					2
建設環境部	環境下水道課	1		3	1					5
	建設住宅課	1		1	3					5
産業部	農林水産課			2	4					6
	商工観光課				4					4
	産業支援課			1	3					4
教育委員会	地区公民館			6						6
	陸上競技場			1						1
	生涯学習課	1		1						2
	教育総務課				1					1
	給食センター				1	4				5
	エイブル			2						2
	小中学校			9						9
水道課	水道課	1		2	2				5	
合計		4	1	28	42	4	3	0	35	117

10. 備蓄及び生活支援

10- (1) 防災関係資機材の備蓄状況

地域防災計画(第2編 風水害)P. 36
 地域防災計画(第3編 地震・津波)P. 44

(令和8年4月現在)

資材名 水防資材倉庫名 所在地	土	縄	鉄S くB いパ 及イ びル	丸	鉄	木	か	ス	鋸	斧	鎌	山 火 事 セ ツ ト	照 明 具	一 輪 車	看 板 (通 行 止)	救 命 ボ ー ト
	の う (袋)	(巻)	(本)	太 (本)	線 (巻)	蝟 (個)	や (本)	コ ッ プ (本)	(本)	(本)	(本)	(セ ツ ト)	(セ ツ ト)	(台)	(枚)	(艘)
鹿島川水防資材倉庫 鹿島市本町 (北鹿島分団第1部消防車庫)	1,000	25	350	100		7	6	33		2	3				7	
中川水防資材倉庫 鹿島市執行分 (市役所備蓄倉庫・消防団倉庫)	2,360	51	670	9		3	12	47	9	3		4	5	5		1
中川水防資材倉庫 鹿島市西牟田 (西牟田水防倉庫) 鹿島分団第1部消防車庫	1,600	7	250			4	1	15		5		2		1		1
浜川水防資材倉庫 鹿島市庄金 (浜町分団第1部消防車庫)	100	1	50					7								
七浦水防資材倉庫 鹿島市嘉瀬浦 (七浦分団第2部消防車庫)		2		4			2	12	4	3	6					
中川・石木津川水防資材倉庫 鹿島市大殿分 (能古見分団第4部消防車庫)	800		200				2	13			6					
北鹿島公民館 鹿島市常広 (北鹿島分団)																1
浜公民館 鹿島市湯ノ峰 (浜町分団)																1
合 計	5,860	86	1,520	113	0	14	24	127	13	13	15	6	5	6	7	4

10 - (2) 災害対応用備蓄品の備蓄状況

地域防災計画(第2編 風水害)P.58
 地域防災計画(第3編 地震・津波)P.66

(令和8年4月現在)

品名	単位	新世紀センター	市民交流プラザ	のこみふれあい楽習館	林業体育館	臥竜ヶ岡体育館	東部中学校	北鹿島公民館	漁村センター	七浦海浜公園体育館	生涯学習センター	鹿島高校(大手門学舎)	合計
ご飯(アレルギー対応・ハラール対応)	食	500											500
ご飯(アレルギー対応)	食	200											200
ご飯(流動食・アレルギー対応・ハラール対応)	食	400											400
パン	食	3,943											3,943
粉ミルク(キューブタイプ27g×20)	箱	4											4
ミルクアレルギー除去スティック(145g×6)	箱	10											10
災害食ハイハイン	袋	144											144
液体ミルク200ml	缶	48											48
飲料水(ペットボトル500ml)	本	2,616	480				360						3,456
飲料水袋(10L入蛇口付き)	袋	745											745
飲料水袋(5Lハンディキューブ)	袋	250											250
哺乳瓶(240ml入)	個	12											12
毛布	枚	2,300	230	86	180	107	613	160	21	170	14	190	4,071
アルミマット	枚	160	355				200					140	855
エアマット	枚	710		100	31	100		79	71				1,091
エアマット用空気入れ	台	7		2	2	2		2	2				17
簡易折りたたみベッド	台	14											14
紙皿(100人分)	1セット	35											35
紙コップ(100人分)													
割り箸(100人分)													
使い捨て歯ブラシ	本	4,500											4,500
使い捨てスリッパ	足	600	200		200	90	100	64	100			100	1,454
タオル	枚	6,550	650	338	140	400	500	400	200	340			9,518
クールタオル	枚	700											700
ウエットティッシュ(30枚入)	個	600											600
簡易便座	式	50											50
自動ラップ式トイレ	式	19											19
トイレ用薬剤(100回分)	箱	88											88
トイレトーパー	ロール	700											700
紙おむつ大人用テープ式(M30枚入)	パック	8											8
紙おむつ大人用パンツ式(M~L34枚入)	パック	4											4
紙おむつ大人用パンツ式(M52枚入)	パック	8											8
紙おむつ子供用テープ式(S82枚入)	パック	6											6
紙おむつ子供用パンツ式(M58枚入)	パック	10											10
紙おむつ子供用パンツ式(M52枚入)	パック	4											4
紙おむつ子供用パンツ式(L44枚入)	パック	2											2
紙おむつ子供用パンツ式(L~LL30枚入)	パック	8											8

10 - (2) 災害対応用備蓄品の備蓄状況

地域防災計画(第2編 風水害)P.58
 地域防災計画(第3編 地震・津波)P.66

(令和8年4月現在)

品名	単位	(令和8年4月現在)											合計		
		新世紀センター	市民交流プラザ	のこみふれあい楽習館	林業体育館	臥竜ヶ岡体育館	東部中学校	北鹿島公民館	漁村センター	七浦海浜公園体育館	生涯学習センター	鹿島高校(大手門学舎)			
生理用品	生理用品 (M28枚入)	パック	21												21
	生理用品 (夜用15個入り)	パック	50												50
	生理用品 (通常用36個入り)	パック	50												50
光熱材料	カセットガスコンロ	台	38												38
	ガスボンベ (カートリッジ3本入)	セット	104												104
	ロウソク (20本入)	箱	112												112
	LEDライト	個	37												37
	強カライト (単1・要6本)	個	1	1	1	1	1	2	1	1	1	1	1	1	12
	強カライト (単1・要4本)	個	10												10
	ランタンライト (単3・要3本)	個	49	1	1	1	1	2	1	1	1	1	1	1	60
	乾電池 (単1) 2本入	パック	36												36
	乾電池 (単2) 2本入	パック	27												27
	乾電池 (単3) 4本入	パック	60												60
	乾電池 (単4) 4本入	パック	30												30
	発電機 (ガソリンタイプ)	機	2												2
	発電機 (カセットガスタイプ)	機	7												7
	ポータブル蓄電池	機	7												7
その他	ラジオライト	個	22												22
	グローリーラジオライト	個	11												11
	災害多人数用救急箱(20人用)	セット	35	1											36
	多人数用救急箱(滅菌交換セット)	セット	24												24
	マスク	枚	5,450												5,450
	消毒液	本	89												89
	使い捨て手袋	双	3,200												3,200
	パーティション	張	221	54	30	16	30	36	6	9		8	131		541
	扇風機	機		2	2	2	2		2	2			2		14
	ブルーシート厚口 3.6m×5.4m	枚	130												130
	ブルーシート厚口 10m×10m	枚	8												8
	標識ロープ (トラロープ) 9mm×200m	巻	50												50

10－(3) 日本赤十字社の災害救援物資等配分基準 (平成21年4月1日改正)

地域防災計画(第2編 風水害)P.180

1 家屋の全壊、流失、全焼の場合

(1) 見舞品

品名	数量
毛布	1人1枚
バスタオル	1人1枚
緊急セット	4人まで1個、5人以上2個

(2) 見舞金 1世帯 10,000円

2 家屋の半壊、半焼、床上浸水の場合

品名	数量
毛布	長期間寝具等の使用が不能であることが予想される 世帯 1人1枚
バスタオル	1人1枚
日用品セット	4人まで1個、5人以上2個

(注) 本基準は非住家には適用しない。

1 1 . 環境衛生

1 1 - (1) 火葬場

地域防災計画(第2編 風水害)P. 185

名 称	最大可能火葬数 (体/日)	所在地	連絡先
杵藤葬斎公園	20	武雄市橘町大字片白9322番地17	TEL 0954-36-2152 FAX 0954-36-2152

1 1 - (2) 廃棄物処理施設整備状況

地域防災計画(第2編 風水害)P. 187

①ごみ処理施設

組 合 名	処理能力 (t / 日)	竣工 年度	所在地	連絡先
佐賀県西部広域 環境組合	205	H27. 12月	伊万里市松浦町 山形5092番4	TEL 0955-26-2353 FAX 0955-26-2354

②ごみ処理状況

組 合 名	全体搬入量 (トン/年)	リサイクル (トン/年)	飛灰埋立実績 (トン/年)	最終処分(埋立)地
佐賀県西部広域 環境組合	51,383.32	5,064.31	1,650.42	クリーンパーク有田

③し尿処理施設

組 合 名	処理能力 (kl/日)	竣工 年度	所在地	連絡先
鹿島藤津地区 衛生施設組合	110	H 10	鹿島市大字中村641 番地1	TEL 0954-62-2654 FAX 0954-63-9145

1 1 - (3) 廃棄物収集運搬資機材の整備状況

地域防災計画(第2編 風水害)P. 188

①ごみ収集車

所有者	台数	積載量 (t)	備考
建設住宅課	1	2	
(有)鹿島環境整備社	15	37	鹿島市古枝甲1277番地1
計	16	39	

②し尿収集車

所有者	台数	積載量 (kl)	備考
(有)藤津清掃社	6	19.5	鹿島市大字高津原858番地33
(株)有明清掃社	7	21.0	鹿島市大字三河内乙70番地
(有)鹿島清掃社	6	18.0	鹿島市大字山浦丁1197番地
計	19	58.5	

1 1 - (4) 災害廃棄物一時集積場所予定地

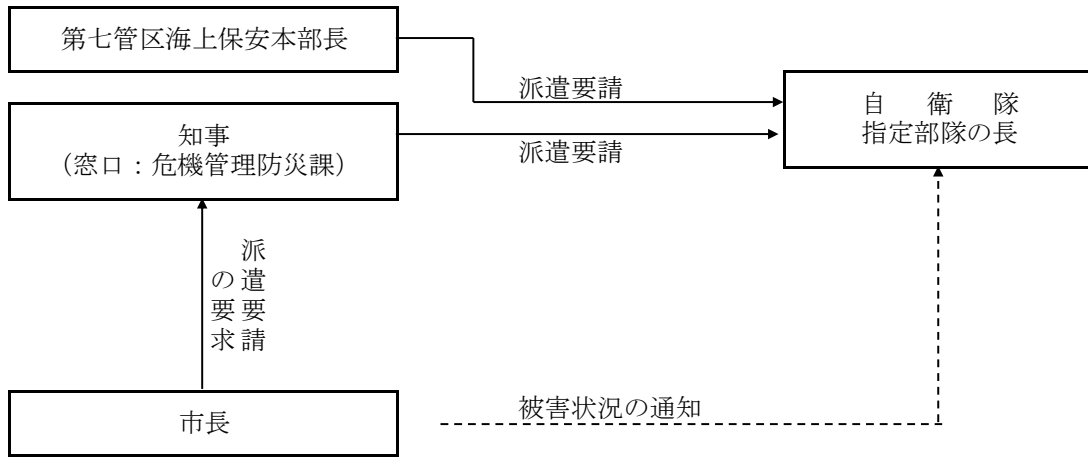
地域防災計画(第2編 風水害)P. 188

場 所	面 積	備 考
蟻尾山運動公園サブグラウンド	7,000㎡	
大谷森林公園	6,245㎡	
大木庭浄水場予定地	17,000㎡	木材のみ可
鹿島市浄化センター	10,387㎡	
臥竜ヶ岡公園グラウンド	4,900㎡	
七浦漁港用埋立地 (塩屋)	7,500㎡	
箱崎公有水面埋立地	3,000㎡	

1 2. 自衛隊派遣要請

1 2 - (1) 自衛隊の災害派遣要請のフロー図

地域防災計画(第2編 風水害)P. 105



注) ----- は、知事に対して派遣要請の要求ができない場合に行う。

1 2 - (2) 自衛隊の災害派遣に関する訓令第3条に規定する自衛隊の部隊の長一覧

地域防災計画(第2編 風水害)P. 105

区分	部隊の長	住所(担任部署)	電話番号	災害派遣の担任
陸上自衛隊	西部方面総監	熊本市東町1-1-1	096-368-5111	九州
	第4師団長	福岡県春日市大和町5-1-2 (師団司令部第3部)	092-591-1020	福岡県、佐賀県、長崎県、大分県
	西部方面混成団長	久留米市国分町100 (混成団本部訓練科)	0942-43-5391	佐賀県(鹿島市、嬉野市、太良町)
	九州補給処長	神埼郡吉野ヶ里町立野 (企画課防衛班)	0952-52-2161	鳥栖市、神埼市、三養基郡、神埼郡
海上自衛隊	佐世保地方総監	長崎県佐世保市平瀬町1-8 (防衛部第3幕僚室)	0956-23-7111	九州(大分県、宮崎県を除く)及び山口県の一部
航空自衛隊	西部航空方面隊司令官	福岡県春日市原町3-1-1 (防衛部防衛課)	092-581-4031	九州、中国、四国
	第8航空団司令	福岡県築上郡椎田町西八田	09305-6-1150	九州(宮崎県を除く)、広島県、岡山県、愛媛県、高知県
	第3術科学学校長	福岡県遠賀郡芦屋町大字芦屋	093-223-0981	

※時間外は、当直司令が連絡を受ける。

1 3. 応援協定等

1 3 - (1) 災害時相互応援協定都市一覧

地域防災計画(第2編 風水害)P. 32
地域防災計画(第3編 地震・津波)P. 42

市町名等	締結年月日	備 考
江 北 町	平成24年1月18日	鹿島市・江北町・白石町・太良町・諫早市の五者で締結
白 石 町	平成24年1月18日	鹿島市・江北町・白石町・太良町・諫早市の五者で締結
嬉 野 市	平成23年8月31日	鹿島市・嬉野市・太良町の三者で締結
太 良 町	平成23年8月31日	鹿島市・嬉野市・太良町の三者で締結
	平成24年1月18日	鹿島市・江北町・白石町・太良町・諫早市の五者で締結
長崎県諫早市	平成24年1月18日	鹿島市・江北町・白石町・太良町・諫早市の五者で締結
佐賀県及び県内全市町	平成24年3月30日	佐賀県・県内全市町の21者で締結
九 州 全 市	平成25年5月16日	九州市長会における災害時の相互支援等申合せ
千葉県香取市	平成28年4月23日	友好都市と合わせ締結
全 国 全 市	平成30年11月15日	全国市長会における災害発生直後の急性期における支援等申合せ

1 3 - (2) 消防相互応援協定都市一覧 (消防組織法第39条)

地域防災計画(第2編 風水害)P. 32
地域防災計画(第3編 地震・津波)P. 42

市 町 名	締結年月日	備 考
白 石 町	平成18年4月1日	再締結 (旧有明町からの引継ぎ)
嬉 野 市	平成18年4月1日	再締結 (旧塩田町・旧嬉野町からの引継ぎ)
太 良 町	昭和41年7月1日	
長崎県大村市	昭和41年2月25日	

1 3 - (3) 指定地方行政機関との応援協定状況一覧

地域防災計画(第2編 風水害)P. 32
地域防災計画(第3編 地震・津波)P. 42

団 体 名	締結年月日	名 称
九州地方整備局	平成23年10月24日	鹿島市における大規模な災害時の応援に関する協定

13 - (4) 民間団体等との応援協定状況一覧

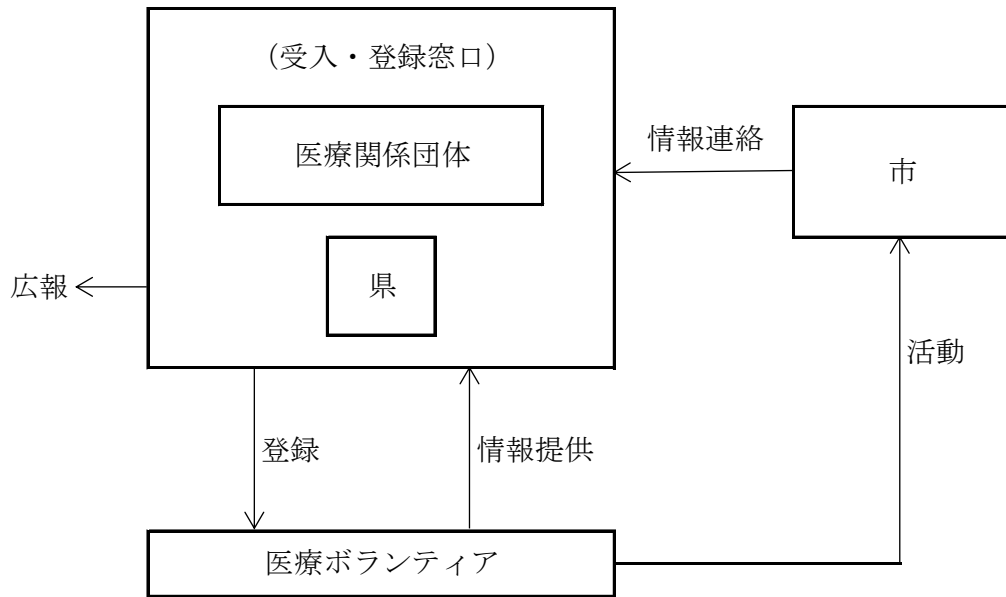
地域防災計画(第2編 風水害)P.32
 地域防災計画(第3編 地震・津波)P.42

団体名	締結年月日	主な内容	備考
鹿島市建設業協会	平成24年6月1日	応急対応業務、建築資機材等の提供・貸与	総務課
鹿島市建設業防災協力会	平成24年6月1日	応急対応業務、建築資機材等の提供・貸与	総務課
鹿島市管工事協同組合	平成18年9月28日	水道管復旧作業	水道課
(株)七浦	平成25年7月12日	道の駅鹿島の施設一部開放、物品等供給	総務課
(株)ジェイエイパレッジ 佐賀	平成20年2月1日	飲料水の供給	総務課
(社)佐賀県エルピーガス協会 鹿島支部	平成26年2月4日	L P ガス・関連資機材の供給	総務課
(社)鹿島青年会議所	平成25年8月31日	物資の供給、復興ボランティア	総務課
(株)ネット鹿島	平成25年6月5日	災害情報等の緊急放送	総務課
郵便局	平成25年8月9日	車両提供、避難情報提供、臨時差出箱設置等	広報企画課
九州救助犬協会	平成24年4月17日	災害救助犬の出動	佐賀県
南日本段ボール工業組合	平成25年12月19日	ダンボール製品の調達	佐賀県
(社)佐賀県産業資源循環協会	平成29年12月15日	災害廃棄物の撤去・収集・運搬・処分	総務課
(株)西島製作所	平成30年5月14日	災害時の雨水ポンプ場の機械電気設備の応急対応	環境下水道課
(株)ミゾタ	平成30年5月14日	災害時の雨水ポンプ場の機械電気設備の応急対応	環境下水道課
日新電機(株)	平成30年5月29日	災害時の雨水ポンプ場の電気設備の応急対応	環境下水道課
祐徳自動車(株)	平成30年11月27日	ホームセンター商品の調達	総務課
(株)ナフコ	平成30年11月27日	ホームセンター商品の調達	総務課
NPO法人コメリ災害対策センター	平成30年11月27日	ホームセンター商品の調達	総務課
佐賀県弁護士会	平成31年4月25日	被災者に対する情報提供、相談業務	県市長会
ヤフー(株)	令和2年5月15日	災害に係る情報発信	総務課
佐賀県旅館ホテル生活衛生同業組合	令和2年6月12日	被災した要配慮者等の避難場所	佐賀県
九州朝日放送(株)	令和2年12月7日	災害に係る情報発信	総務課
佐賀県遊技業協同組合	令和3年4月13日	災害発生時等の店舗施設(駐車場)使用等	佐賀県
鹿島市社会福祉協議会	令和4年4月1日	災害ボランティアセンターの設置及び運営等	総務課・福祉課
佐賀県テント・シート工業組合	令和4年8月25日	災害時における物資調達(テント等)	佐賀県
日本下水道事業団	令和6年10月28日	災害時の下水道施設の維持または修繕に関する工事その他支援	環境下水道課
日本下水道管路管理業協会	令和6年12月25日	災害時の下水道管路施設の復旧支援協力	環境下水道課
佐賀県農業協同組合	令和7年7月8日	災害時における駐車場の一時使用	総務課
鹿島市料飲店組合	令和7年8月7日	災害時における炊き出しの実施	総務課
B&G財団及び北九州ブロック市町村	令和7年9月9日	災害時相互応援協定	総務課
(株)デベロップ	令和7年10月6日	災害時における移動式宿泊施設等の提供	総務課
佐賀災害支援プラットフォーム	令和8年1月24日	災害発生時等におけるCSO等ボランティア団体との連携・協力	総務課

1 4. ボランティア受入体制

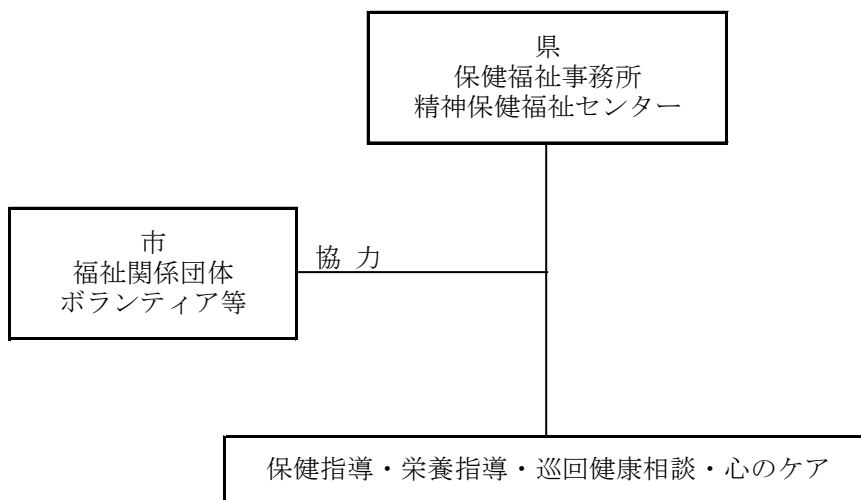
1 4 - (1) 医療ボランティア受入体制

地域防災計画(第2編 風水害)P.125



1 4 - (2) 巡回健康相談等ボランティア協力体制

地域防災計画(第2編 風水害)P.191



1 5 . 消防水利一覽

1 5 - (1) 消火栓一覽表

地域防災計画(第3編 地震・津波)P. 34

地区名	地上式	地下式	合 計
北 鹿 島	15	21	36
鹿 島	51	131	182
能 古 見	16	21	37
古 枝	13	37	50
浜 町	29	45	74
七 浦	31	42	73
合 計	155	297	452

1 5 - (2) 防火水槽一覽表

地域防災計画(第3編 地震・津波)P. 34

地 区 名	有 蓋	無 蓋	計
北 鹿 島	3	1	4
鹿 島	11	13	24
能 古 見	3	42	45
古 枝	1	17	18
浜 町	5	8	13
七 浦	5	36	41
合 計	28	117	145

16. 国・県・市指定文化財一覧

地域防災計画(第2編 風水害)P.28
 地域防災計画(第3編 地震・津波)P.31

指定別	区分	名称	所在地	
1	国	彫刻	木造阿弥陀如来坐像 1躯	蓮厳院(大殿分)
2	国	彫刻	木造阿弥陀如来坐像 1躯	蓮厳院(大殿分)
3	国	彫刻	木造薬師如来坐像 1躯	蓮厳院(大殿分)
4	国	天然記念物	カササギ生息地	佐賀県内 ※一部地域を除く
5	国	天然記念物	ヤマネ	藤津郡太良町 ※多良岳山系
6	国	重要伝統的建造物群保存地区	鹿島市浜庄津町浜金屋町	浜町地区
7	国	重要伝統的建造物群保存地区	鹿島市浜中町八本木宿	浜町地区
8	国	無形文化財	木版摺更紗(鈴田滋人)	大殿分
9	県	彫刻	銅造菩薩形坐像 1躯	佐賀県立博物館(普明寺)
10	県	工芸品	太刀 1口 銘(表 備州長船康光 裏 應永30年3月 日)	祐徳博物館(下古枝)
11	県	建造物	鹿島城赤門及び大手門 2棟 (附)赤門の続堀及び大手門の続堀 4棟 赤門棟札(文化五年の銘あり) 1枚	赤門(城内) 大手門(大手)
12	県	建造物	祐徳稻荷神社境内社命婦社 1棟 (附)棟札 3枚(享和四年 大正元年 大正15年の記があるもの)	祐徳稻荷神社(下古枝)
13	県	考古資料	旭ヶ岡遺跡出土の鉄戈 1点 (附)甕棺 1点	鹿島市教育委員会
14	県	歴史資料	鹿島鍋島家資料 857点	祐徳博物館(上古枝)
15	県	史跡	鬼塚	誕生院(行成)
16	県	重要無形民俗	音成の面浮立	音成
17	県	重要無形民俗	母ヶ浦の面浮立	母ヶ浦
18	県	重要無形民俗	琴路神社御神幸行事	琴路神社(行成)
19	市	彫刻	木造羅漢像 16躯 木造頂相像 1躯	泰智寺(野島)
20	市	彫刻	木造坐像 1対 木造狛犬 1対	中尾天満宮(中尾)
21	市	彫刻	龍宿浦の面浮立の面 1対	鹿島市教育委員会(龍宿浦区)
22	市	彫刻	飯田の面浮立の面 1面	飯田
23	市	彫刻	木造菩薩立像 1躯	信福寺(城内)
24	市	彫刻	松山神社木造神像(如来形) 1躯	松山神社(大木庭)
25	市	工芸品	石造六地藏 1基	本浦観音堂境内(飯田)
26	市	工芸品	石造狛犬 1対	救世神社(浅浦)
27	市	工芸品	鹿島錦紗綾形文笥迫 1点	祐徳博物館(上古枝)
28	市	工芸品	三界万霊塔地藏菩薩立像 1躯	道雀墓地内(浅浦)
29	市	工芸品	三界万霊塔地藏菩薩半跏像 2躯	幽照寺(高津原)
30	市	工芸品	石造如来坐像 2躯 石造十一面観音菩薩坐像 1躯	蓮厳院(大殿分)
31	市	工芸品	岩屋山興法寺鱧口 11個	蓮厳院(大殿分)

16. 国・県・市指定文化財一覧

地域防災計画(第2編 風水害)P.28
地域防災計画(第3編 地震・津波)P.31

	指定別	区分	名称	所在地
32	市	工芸品	筒口山下の中世石塔群	蓮厳院墓地(大殿分)
33	市	工芸品	浅浦嬉野氏墓地の人形墓石墓 5基	浅浦
34	市	建造物	武家屋敷棟門 1棟(附)続堀	鹿島市(城内)
35	市	建造物	旧乗田家住宅 1棟	大村方
36	市	考古資料	岩屋山経塚出土遺物 3点	鹿島市教育委員会
37	市	考古資料	片山経塚出土遺物 7点	鹿島市教育委員会
38	市	考古資料	旭ヶ岡遺跡出土の遺物 15点	鹿島市教育委員会
39	市	史跡	藤の森	末光
40	市	史跡	普明寺とその寺域	普明寺(久保山)
41	市	重要無形民俗	浅浦の面浮立	浅浦
42	市	歴史資料	鹿島小学校校務日誌 103冊	鹿島小学校(横田)
43	市	歴史資料	能面切型図 1巻	祐徳博物館(上古枝)
44	市	歴史資料	明治期の鹿島市内旧地籍図 793枚	鹿島市教育委員会
45	市	歴史資料	明治9年地租改正地引絵図及び取調台帳・地所調帳 絵図10枚、取調野帳・地所調帳180冊	鹿島市教育委員会ほか
46	市	歴史資料	井原喜代太郎日記 8冊	鹿島市教育委員会
47	市	歴史資料	福源寺梅嶺道雪菟集書物	福源寺(中川内)
48	市	天然記念物	岩屋観音のイロハモミジ 1本	岩屋山興法寺(川内)
49	市	伝統的建造物群保存地区	鹿島市浜庄津町浜金屋町	浜町地区
50	市	伝統的建造物群保存地区	鹿島市浜中町八本木宿	浜町地区
51	国・登	建造物 (国登録有形文化財)	富久千代酒造(一号蔵・精米所・麴室)	富久千代酒造(浜新町)
52	国・登	建造物 (国登録有形文化財)	肥前浜宿継場(主屋)	肥前浜宿継場(八宿)
53	国・登	建造物 (国登録有形文化財)	呉竹酒造(主屋・一番蔵・東の蔵)	呉竹酒造(中町)
54	国・登	建造物 (国登録有形文化財)	矢野酒造(主屋・離れ・旧精米所・東蔵・中蔵・西蔵・麴室)	矢野酒造(新町)
55	国・登	建造物 (国登録有形文化財)	飯盛酒造(主屋・1号蔵及び2号蔵・3号蔵・麴室・煙突)	飯盛酒造(大村方)
56	国・登	建造物 (国登録有形文化財)	中島酒造場(主屋・仕込蔵・西蔵・麴室・土蔵)	中島酒造場(八宿)
57	国・登	建造物 (国登録有形文化財)	旧中島政次家住宅(主屋)	中島酒造場(八宿)
58	国・登	建造物 (国登録有形文化財)	吉田家住宅(主屋・土蔵)	本町
59	県・登	無形民俗文化財 (県登録文化財)	浮立面制作 中原恵峰	中原恵峰工房(西牟田)
60	県・登	無形民俗文化財 (県登録文化財)	浮立面制作 小森恵雲・小森恵司	杉彫(下古枝)
61	県・登	無形民俗文化財 (県登録文化財)	のごみ人形	のごみ人形工房(山浦)

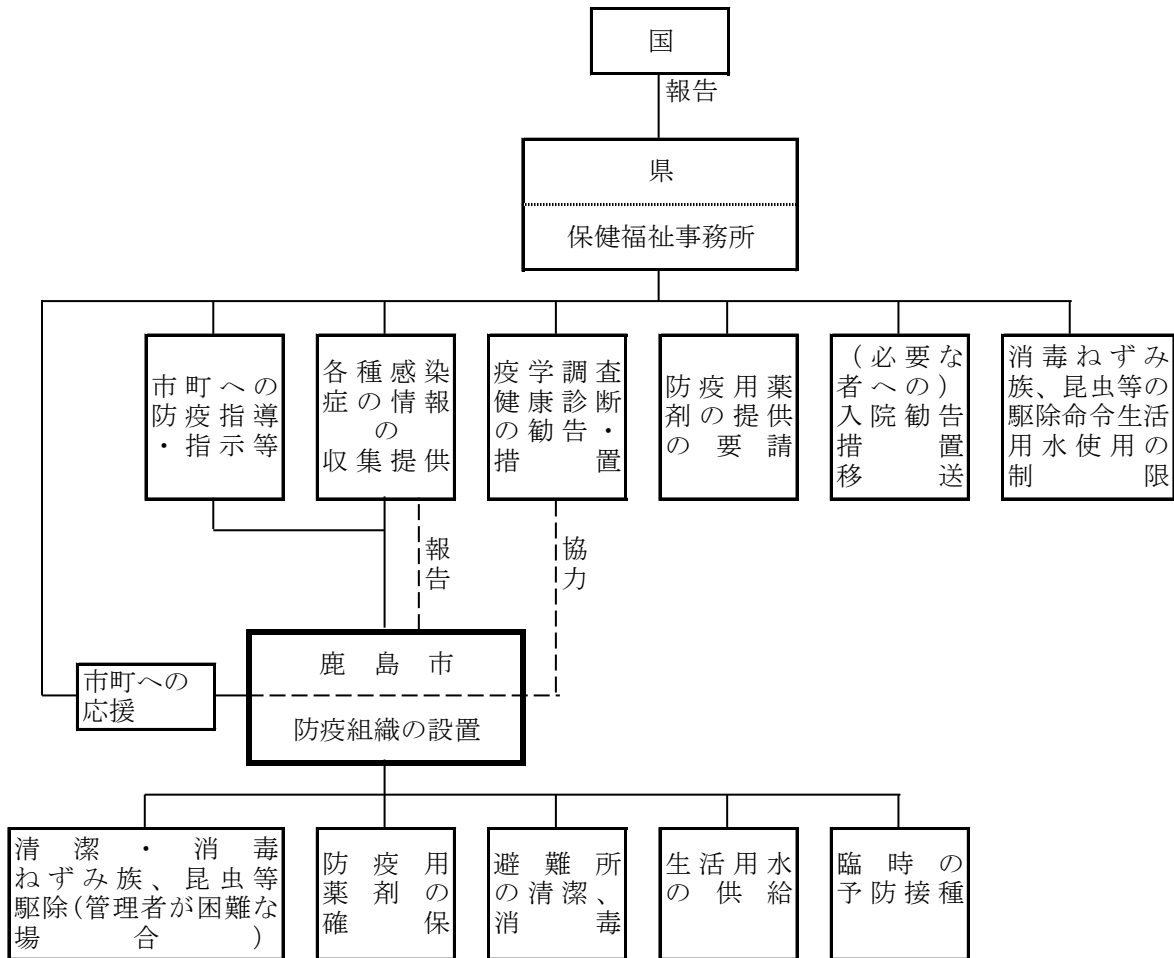
17. 危険物施設一覧

施設区分		施設数
製造所		
貯蔵所	屋内	10
	屋外	
	屋内タンク	
	屋外タンク※	18
	地下タンク	25
	簡易タンク	
	移動タンク	12
小計		65
取扱所	給油	16
	第一種販売	
	第二種販売	
	一般	21
小計		37
総数		102

※100KL以上の屋外貯蔵タンク状況

事業所名	種類	数量
カシマ石油(株)	第三石油類	100

18. 防疫業務関係連絡系統図



19. 仮設住宅建設候補地

地域防災計画(第2編 風水害)P.140
 地域防災計画(第3編 地震・津波)P.115

地区	場所	面積	備考
北鹿島	北鹿島農村運動広場	4,922m ²	
鹿島	北公園	6,600m ²	
	かんらん農村運動広場	3,080m ²	
	中川住宅跡地	3,500m ²	
	中川グラウンド	6,600m ²	
古枝	祐徳グラウンドA	11,058m ²	北側グラウンド