



平成21年
June
6月号

鹿嶋市広報

No.985

写真

中木庭ダム試験湛水完了

昨年9月中旬から再度試験湛水(たんすい)していた県営中木庭ダムが4月25日(土)12時26分時点で満水になりました。試験湛水とは、ダムの水位を洪水時の最高水位に上昇させ、ダム本体や周辺の地盤に影響がないか確認するものです。満水後は放流を行い、現在は通常時の水位まで下がっています。

また、ダム周辺では施設整備が進んでおり、ダムを

一望できる新しい広場と食のお店が7月下旬オープン予定です。



～主な内容～

- 日日雇用職員等を募集します..... 2
- 7月1日現在で経済センサスが実施されます... 3
- 平成21年度後期高齢者医療保険料..... 4～5
- 生涯学習まちづくり出前講座..... 6
- エコリンピックさが2009開幕 ほか..... 7
- 定額給付金の申請手続きはお済みですか ほか... 8
- 裁判員候補者に質問票が届きます..... 9
- みんなの安心介護保険..... 10
- こんなときこのひとこと ほか..... 11
- トピックス..... 12
- このごみどの袋 ほか..... 13
- 情報掲示板..... 14～20
- 健康ひろば..... 21
- くらしの情報..... 22

| 鹿島市 | 人口世帯数 | | 対前月比 | |
|-----|---------|----------|-------|--------|
| | 人 | 世帯数 | | |
| 鹿島市 | 31,787人 | 10,541世帯 | - 3人 | + 5世帯 |
| 鹿島 | 14,232人 | 5,118世帯 | + 25人 | + 10世帯 |
| 能古見 | 3,949人 | 1,176世帯 | - 3人 | - 1世帯 |
| 古枝 | 3,257人 | 992世帯 | + 3人 | ± 0世帯 |
| 浜 | 3,285人 | 1,058世帯 | - 3人 | ± 0世帯 |
| 北鹿島 | 3,738人 | 1,212世帯 | - 18人 | - 3世帯 |
| 七浦 | 3,326人 | 985世帯 | - 7人 | - 1世帯 |
| 男 | 14,919人 | | + 6人 | |
| 女 | 16,868人 | | - 9人 | |

平成21年4月30日現在

市の木 きんもくせい 市の花 さくら

日々雇用職員等を募集します

市では、現下の雇用状況の悪化により雇用および就業機会の創出を図るため、緊急に国の「ふるさと雇用再生特別交付金」「緊急雇用創出事業特別交付金」による雇用を創出する事業に取り組んでいます。

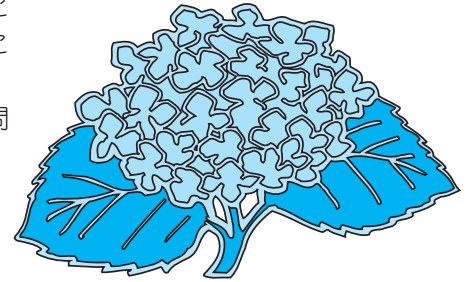
その中でも7月から開始する事業について、市が直接雇用する日々雇用職員等を下記のとおり募集します。

◎申込方法

雇用を希望する人は総務課または市のホームページ⇒『各種案内・募集』で配布する専用の『申込書』を総務課職員係(市役所3階 電話(63)2113)に提出していただくか、鹿島公共職業安定所(ハローワーク☎(62)4168)に申し込んでください。

※ 業務についての詳細は、市のホームページをご覧ください。下記の各問合せ先またはハローワークにお問合せください。

●市のホームページアドレス <http://www.city.kashima.saga.jp/>



| 事業名 | 募集人員 | 雇用期間 | 業務内容 | 業務についての問合せ先 |
|-----------------|------|-------|----------------------------------|----------------------|
| 災害時要援護者調査事業 | 8人 | 6カ月程度 | 災害時の避難支援が必要と思われる方の聞き取り調査および台帳の作成 | 総務課消防交通係 ☎63-2113 |
| 固定資産(家屋)データ入力事業 | 1人 | 6カ月程度 | 固定資産管理システムの家屋データ入力作業 | 税務課課税係 ☎63-2118 |

※このほか、下記のような市からの委託事業もあります。雇用を希望する人はハローワークもしくは委託先の鹿島市観光協会に直接申し込んでください。

| 事業名 | 募集人員 | 雇用期間 | 業務内容 | 業務についての問合せ先 |
|------------------|------|---------------|-----------------------------------|---------------------|
| 観光資源発掘・観光ガイド育成事業 | 1人 | 1年毎に更新(3年間程度) | 観光資源に関するデータ収集作業および観光ガイドの育成ほか | 鹿島市観光協会 ☎62-3942 |
| 地域ブランドの活性化事業 | 1人 | 1年毎に更新(3年間程度) | 特産品の情報発信および特産品のニーズ調査ほか | 同上 |
| 祐徳門前商店街の活性化事業 | 1人 | 1年毎に更新(3年間程度) | 門前商店街のデータ収集および情報発信ほか | 同上 |
| 中木庭ダム・平谷周辺の活性化事業 | 1人 | 1年毎に更新(3年間程度) | 中木庭ダム・平谷周辺の自然を活用した体験メニューの開発・実施ほか | 同上 |
| ニューツーリズム推進事業 | 1人 | 1年毎に更新(3年間程度) | 海・里・山をつなぐ体験メニューの開発、コーディネート及びPRほか | 同上 |
| 干潟体験・環境教育の推進事業 | 1人 | 1年毎に更新(3年間程度) | 修学旅行生等の干潟体験への対応、干潟環境・自然環境に関する指導ほか | 同上 |

平成21年7月1日現在で

経済センサスが実施されます

6月下旬から、担当調査員が各事業所・企業へ調査に伺いますので、みなさまのご協力をお願いします。

◎経済センサスとは？

経済センサスの「センサス」とは「全数調査」の訳語で、すべての対象をもれなく調査することを意味します。

これまで実施してきた『事業所・企業統計調査』や『サービス業基本調査』など、**経済に関連した大規模統計調査を統廃合して新たに実施される調査**です。

◎調査の対象・方法は？

平成21年7月1日現在で、市内すべての事業所及び企業を調査の対象として行われます。主に調査員がお伺いして調査票を配布する方法で行います。

この調査では、支所等を有する企業等については、本社など企業等の全体を統括する事業所で傘下の支所等についても記入していただきます。なお、支所等に本社等の名称・所在地などを確認するために調査員が伺うことがあります。

★「支所等」とは…

本所・本社・本店が統括している事業所のことをいい、支社や支店のほか、従業者を有し、事業・活動が行われていれば、営業所、出張所、工場、自社の倉庫や社員寮、配送センターなどもすべて含まれます。

◎調査する内容は？

事業の内容、従業者数など基本的な項目を調査します。

◎回答義務はありますか？

重要な施策を決定したり、経済情勢に関して正しい判断をするためには、正しい統計を得る必要があります。これには、みなさんの正確な回答が不可欠になります。

そこで、統計法では、経済センサスのような国の重要な統計調査である基幹統計調査について、調査の対象となる個人又は法人その他の団体に対して報告義務が、また、調査を行う国・地方公共団体・調査員などには守秘義務が規定されています。さらに、これらに反したときの罰則も規定されています。

◎調査の結果はどう役立つのですか？

国や地方公共団体などの経済・雇用・中小企業政策や環境政策・男女共同参画政策などさまざまな施策の基礎資料として、企業経営や学術研究の資料として幅広く利用されます。

また、地方消費税を県や市へあん分する際の基礎数字としても利用される予定になっています。



問合先 企画課情報統計係 ☎(63)2101

平成 21 年度 後期高齢者医療保険料

佐賀県の保険料率

所得割率 8.8%

均等割額(年額)

47,400 円

平成 21 年度の後期高齢者(長寿)医療制度の保険料は、平成 20 年所得に基づき 6 月に決定します。決定した保険料は、6 月中旬に決定通知書を発送してお知らせします。(ただし、5 頁の【区分 1】に該当する人には 7 月中旬に発送します。)

① 保険料率と軽減について

後期高齢者(長寿)医療制度の保険料率は 2 年毎に見直されます。平成 21 年度の保険料率は平成 20 年度と同じく『所得割率:8.8%』『均等割額(年額):47,400 円』です。

所得の低い世帯に対する軽減措置や被用者保険の被扶養者だった人に対する軽減措置については、次のとおり変更になります。

平成 21 年度の保険料軽減

平成 21 年度においては、従来の保険料軽減措置(均等割の 7 割・5 割・2 割軽減)に加え、以下の軽減措置が行われます。

【均等割】

- ① 均等割の 7 割軽減該当者は、8.5 割軽減となります。
- ② ①の対象者で、後期高齢者医療制度の被保険者全員が年金年収 80 万円以下(その他各種所得がない)の場合の 9 割軽減が新設されました。

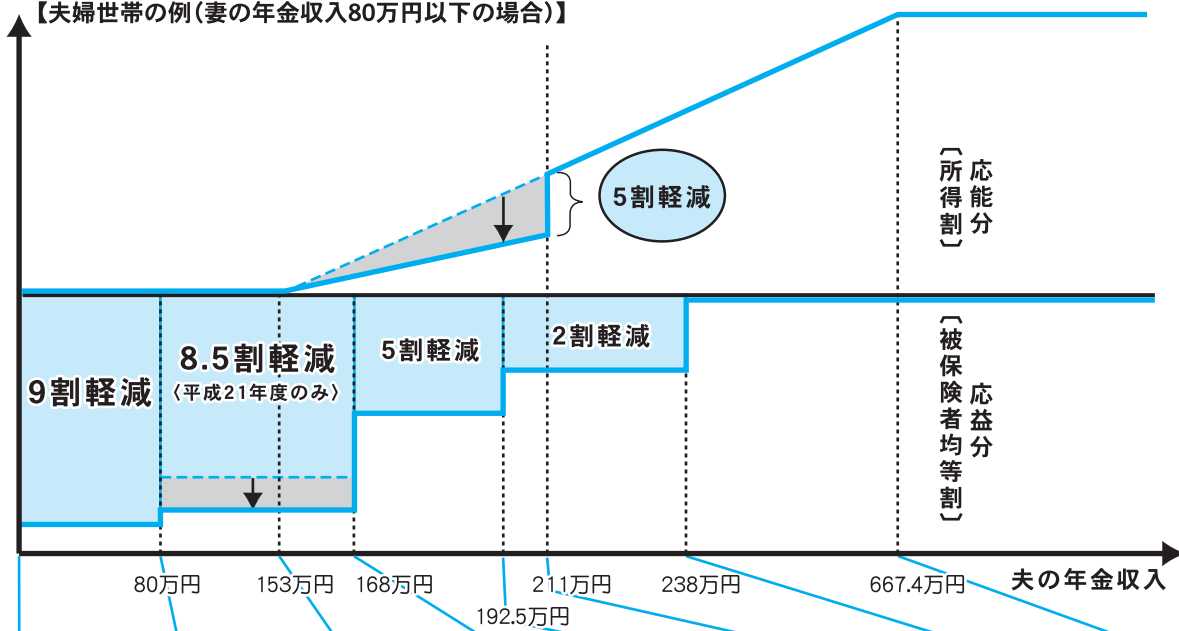
【所得割】

所得割を負担する人のうち、賦課の基となる所得金額(基礎控除後の総所得金額等)が 58 万円以下の人(年金収入のみの場合の例としては、年金収入 211 万円以下の人)は、所得割が 5 割軽減されます。

【被用者保険の被扶養者だった人の軽減措置】

後期高齢者医療制度に加入する直前の医療保険が、被用者保険(協会けんぽなど)の被扶養者だった人の保険料は、所得割は賦課しないで、均等割額が 9 割軽減されます。

【年金収入のみの場合の軽減イメージ】
【夫婦世帯の例(妻の年金収入 80 万円以下の場合)】



| | | | | | | | | |
|------|---|---------|---------|--------------------|---------------------|---------------------|----------------------|-----------------------|
| 保険料額 | 夫 | 4,700 円 | 7,100 円 | 7,100 円 ~ 13,700 円 | 30,300 円 ~ 41,000 円 | 55,200 円 ~ 63,400 円 | 88,900 円 ~ 112,700 円 | 122,200 円 ~ 500,000 円 |
| | 妻 | 4,700 円 | 7,100 円 | 7,100 円 | 23,700 円 | 37,900 円 | 37,900 円 | 47,400 円 |

②保険料納付の開始時期・方法

平成20年度においても保険料の軽減拡大があったため、平成21年度保険料の納付開始時期、方法が通常と異なります。代表的な区分は次のとおりです。

【区分1】平成21年2月の保険料が 年金から天引きされた人

開始時期 平成21年4月
徴収方法 年金天引(特別徴収)
徴収額 4月・6月・8月は2月の年金天引額で仮徴収します。平成20年所得が確定後、平成21年度の保険料が決定します。その決定額と仮徴収合計額の差額を10月・12月・2月の年金で本徴収となります。



【区分2】平成20年度中は普通徴収だった人

開始時期 平成21年6月
徴収方法 普通徴収(納付書又は口座振替で納める)
徴収額 平成20年所得に基づき平成21年度の保険料が決定し、それを10期で納めます。

便利な口座振替をご利用ください！

区分2に該当し、口座振替の手続きがお済みでない人には、口座振替依頼書を保険料決定通知書に同封しておりますので、必要事項を記入し、その口座がある金融機関の窓口で申し込みください。

【区分3】保険料納付方法変更申出を行った人

開始時期 平成21年6月
徴収方法 口座振替
徴収額 区分2と同じ
説明 保険料の納付方法について、年金天引を中止して口座振替に切り替えるよう申請されて認められた人です。

年金天引を中止し

口座振替を選択できます！

区分3のように、保険料の徴収方法が年金天引に該当してもそれを中止し、口座振替を選択できます。申請が必要です。ご本人か家族の人が、市役所1階保険健康課までご来庁ください。

【区分4】平成20年度は年金天引の人で、 年度途中で保険料を納め終わった人

開始時期 平成21年6月
徴収方法 6月～9月は普通徴収、10月から年金天引に切り替わる(可能性が高い)
説明 平成20年所得に基づき平成21年度の保険料が決定します。その半額を6月～9月の普通徴収で、残り半額を10月・12月・2月の年金から天引(特別徴収)となります。

年金天引(特別徴収)となるには 条件があります！

保険料の徴収方法が年金天引(特別徴収)となるには、下記の条件を2つとも満たす必要があります。

- 年金が年額18万円以上の人
- 後期高齢者医療保険料と介護保険料の合計額が年金受給額の2分の1以下の人

この条件を2つとも満たす場合、区分4(区分2)の人は10月から年金天引に切り替わります。

【区分5】加入直前の医療保険が 被用者保険の被扶養者だった人

開始時期 平成21年6月
徴収方法 年金天引(特別徴収)又は普通徴収
徴収額 4,700円/年額
説明 左ページの「被用者保険の被扶養者だった人の軽減措置」を参照ください。

※自分がどの区分に属しているかわからない人は、お問い合わせください。

問合せ先 保険健康課 国保係 ☎(63)2120

後期高齢者医療保険料個別説明会

保険料の相談は随時、
市役所1階保険健康課で開催しています

平成21年度の保険料がなぜこの額になったのかお知りになりたい人は、ご本人か家族の人がご来庁ください。(保険料決定通知書をお持ちください。) 問合せ先 保険健康課 国保係 ☎(63)2120

生涯学習

まちづくり



出前講座

この出前講座は、市が行っている仕事で、皆さんが日頃わからないことや知りたいこと、聞きたいことを、メニューの中から選んでいただき、皆さんのもとに職員が出向いて、学習を支援する生涯学習システムです。
どんどん活用してください。

■申し込みができるのは？

市内に在住・勤務・在学している10人以上で構成された団体・グループです。
ただし、特定の政治・宗教・営利を目的とした催しについては、講師(職員)を派遣できない場合があります。

■出前講座の内容は？

出前講座メニューの中から選んでください。
メニューにないものは相談してください。

■開催時間と場所は？

9時から21時までの間で2時間以内です。場所は市内に限ります。

■会場の手配は？

会場の手配や準備、会員への連絡などは申込団体でお願いします。

■講師料は？

講師料は無料です。ただし、講座に必要な材料などを申込団体で準備していただく場合があります。

■申込方法は？

開催しようとする日の1ヵ月前までに、エイブル生涯学習課へ申込書を提出してください。
なお、申し込み後、申し込み団体と担当課の調整をさせていただきます。

■質問などはできるの？

出前講座は学習の場ですので、講師(職員)の説明に関する質問や意見交換はできますが、苦情や要望を述べることはご遠慮ください。

問合せ 生涯学習課 ☎(63)2125



生涯学習まちづくり出前講座メニュー

| 番号 | 講座名 | 番号 | 講座名 | 番号 | 講座名 |
|----|--------------------|----|--------------------------|----|---------------------|
| 1 | 鹿島市のまちづくり計画 | 15 | 高齢者の健康・元気づくり | 29 | 上水道のはなし |
| 2 | 異文化との出会い～国際交流について～ | 16 | 国民健康保険について | 30 | 選挙に行こう！ |
| 3 | 鹿島市はどんなまち？ | 17 | 生活習慣病予防(特定健診・保健指導)について | 31 | ここが要点！鹿島の教育 |
| 4 | 市政のあらまし | 18 | 後期高齢者医療制度について | 32 | 開かれた学校づくり |
| 5 | 市議会のしくみ | 19 | リサイクルのすすめ～分別収集と資源化～ | 33 | 学校と家庭の連携 |
| 6 | 情報公開について | 20 | 地球温暖化対策に向けて～わたしたちができること～ | 34 | 子どもを活かすために～様々な教育活動～ |
| 7 | 防火教室 | 21 | 下水道のはなし | 35 | 図書館の魅力 |
| 8 | 救急教室 | 22 | 『海の森事業』と『山の日』について | 36 | 身の回りの人権 |
| 9 | 個人情報保護について | 23 | 農地の転用について | 37 | ふるさとの歴史と文化財 |
| 10 | 市民課窓口講座 | 24 | 鹿島市のみどころ探索ガイド | 38 | くらしの移り変わり(民俗資料館) |
| 11 | 国民年金のはなし | 25 | 気をつけよう！～悪徳商法～ | 39 | 生涯スポーツの楽しみ方 |
| 12 | 市税について | 26 | 鹿島市の都市計画について | | |
| 13 | 介護保険について | 27 | 伝統的町並保存について | | |
| 14 | 高齢者福祉について | 28 | 道路のはなし | | |

エコリンピックさが 2009 開幕

今年度、佐賀県と佐賀県内の全市町が一体となり、より地球温暖化対策を推進するための取り組み『エコリンピックさが 2009』が始まりました。

この取り組みは、買い物袋持参運動や、エコライフチャレンジ運動などとおし、各市町の取り組みに応じて、ポイント加算していき、年度末に合計点数の高い上位3市町を表彰するものです。

市民、事業所の皆さんには、今後、具体的な取り組みをお願いしますので、地球温暖化防止のためにご協力をお願いします。

下記の募集案内はエコリンピックの取り組みの中の一つです。皆さんの応募お待ちしております！



市民の皆さんへ

地球温暖化対策 九州・沖縄・山口統一キャンペーンの標語を募集しています

【募集期限】 平成21年6月30日(火)当日必着

【応募資格】 九州8県、山口県に在住される方

【表彰区分】 最優秀賞 1点ほか

【応募先】 下記のとおり

10月の九州統一マイバッグキャンペーンに向け、標語を募集しています。

【募集期限】 平成21年6月30日(火)当日必着

【応募資格】 九州7県(沖縄県を除く)に在住される方

【表彰区分】 最優秀賞 1点ほか12点

【応募先】 下記のとおり

— 昨年の最優秀作品 —

「もってます」 エコの心と マイバッグ

事業所の皆さんへ

地球温暖化対策 九州・沖縄・山口統一キャンペーンの参加事業所を募集しています

地球温暖化対策の一環として、エコスタイルキャンペーン(室温の適正管理等)、ノーマイカーデーの推進、エコドライブの推進などに協力していただける事業所を募集しています。

【募集期間】 随時

【詳細】 県のホームページをご覧くださいか、市役所環境下水道課までお問い合わせください。

【応募先】 下記のとおり

県のマイバッグノーレジ袋推進店を募集しています。

県では、買い物袋持参に協力していただけるお店を随時募集しています。

詳しくは、県のホームページをご覧くださいか、市役所環境下水道課までお問い合わせください。



上記募集に関する応募・問合せ先

〒840-8570 佐賀市城内1-1-59

佐賀県くらし環境本部 地球温暖化対策課 ☎0952(25)7474



6月は買い物袋持参運動の強化月間です！ 買い物袋を持ち歩きましょう！

レジ袋は製造から運送、廃棄に及ぶ全ての過程でCO2を排出します。買物袋を持参することは、ごみを減らすだけでなく地球温暖化防止対策にも有効です。

1人でも多くの皆さんが買物袋持参を習慣にいただきますようお願いします。

問合せ先 環境下水道課環境係 ☎(63)3416



定額給付金の申請手続きはお済みですか？

3月27日に世帯主宛に鹿島市役所から申請書を郵送しました。

申請書に必要な書類を添えて、市役所3階総務部調整室へ持参、または郵送により申請書を提出してください。

申請書は簡易書留で郵送しましたので、配達時に不在の場合は、鹿島市役所に申請書が戻ってきています。

まだ申請書を受け取っていない人は、総務部調整室まで受け取りにきてください。

なお、**申請書の提出期限は平成21年10月1日（郵送の場合は、10月1日の消印まで有効）**ですので、期限までに申請書の提出をお願いします。

定額給付金をよそおった『振り込め詐欺』にご注意ください。

●市役所から定額給付金の給付のためにATM機（現金自動預払機）の操作をお願いしたり、手数料などの振り込みを求めたりすることは絶対にありません。

相談窓口 ●県消費生活センター（相談専用ダイヤル） ☎0952(24)0999

●県警察相談室 ☎#9110 または0952(26)9110

定額給付金の問合せ先 市総務部調整室 ☎(63)2112

『ねんきん定期便』で年金記録をご確認ください

社会保険庁では、平成21年4月より、国民年金・厚生年金の現役加入者の皆さまに『ねんきん定期便』を毎年誕生月にお送りします。

『ねんきん定期便』では、

- これまでの年金加入期間と年金加入履歴
- 加入実績に応じた年金見込額
- これまでの年金保険料の納付額
- 月ごとの年金保険料の納付状況

などをお知らせします。

『ねんきん定期便』により年金記録を確認していただき、同封の回答票にて回答をお願いします。

皆さまの大切な年金記録を正しいものにするため、『ねんきん定期便』による年金記録の確認に、皆さまのご協力をお願いします。

問合せ先 ねんきん定期便専用ダイヤル ☎0570(058)555
武雄社会保険事務所 ☎0954(23)0121

受付時間 月～金曜日 8時30分～17時
第2土曜日 9時～16時

児童虐待・DV・高齢者虐待の被害者をなくしましょう

全国では様々な虐待を受けて、命を落としてしまう痛ましい事件が多発しています。

鹿島市では、児童虐待・DV（ドメスティックバイオレンス）・高齢者虐待などの様々な虐待の被害者をなくすために、「要保護者等対策地域協議会」を設置しています。

協議会では、虐待事例が発生した場合の対応や虐待の防止策を講じています。

- 虐待の被害に遭われた方を保護するためには、一刻も早く被害者を発見し、対応することが重要です。
- 虐待の被害者を発見した、あるいはその疑いがある場合は迷わずお知らせください。
- 通報者のプライバシーは保護されます。

虐待の通報は下記までお願いします。

児童虐待・DV被害 福祉事務所 社会福祉係 ☎(63)2119

高齢者虐待被害 保険健康課 長寿社会係 ☎(63)2120

変わります。労働保険の年度更新！

《社員や家族を想う気持ちは変わらずに》
《働く人とご家族を支える労働保険》

- 労働保険の《申告》《納付》の手続きは6月1日から7月10日までに。
- 労働保険の《申告》《納付》の手続きは電子申請が便利です。詳しくは佐賀労働局ホームページへアクセスを！
- 石綿健康被害救済のための一般拠出金（継続事業・一括有期事業）の徴収も引き続き申告対象となります！
- 平成21年度より労働保険の年度更新と社会保険の算定基礎届けの提出期限が統一されます。
- 佐賀労働局労働保険徴収室、各労働基準監督署では、労働保険の申告についての相談を行っています。

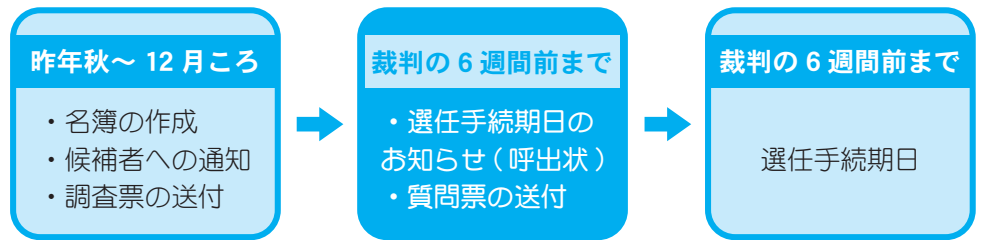
労働保険についての問い合わせ先

佐賀労働局労働保険徴収室 電話 ☎0952(32)7168

武雄労働基準監督署 電話 ☎0954(22)2165

裁判員候補者に質問票が届きます

5月21日から 裁判員制度が 始まりました



裁判員裁判の対象となるのは、国民の関心が高い一定の重大な犯罪に関する第一審（地方裁判所）の刑事訴訟事件です。例えば、殺人罪や強盗が人を死なせたりけがをさせる強盗致死傷罪、人の住居等に放火する現住建造物等放火罪などの事件が該当します。

そのような事件が起訴され、裁判の日程が決まった段階で、地方裁判所は、昨年の秋に作成した裁判員候補者名簿の中から、その事件の裁判員候補者をくじで選びます。くじで選ばれた裁判員候補者の方々には、裁判員を選ぶ手続（選任手続）の日に裁判所にお越しいただくためのお知らせを、選任手続の日の6週間前までにお送りします。

裁判員候補者の方々にはあわせて質問票をお送りします。

★質問票では辞退を申し出ていただくことができます

広く国民の参加を得てその良識を裁判に反映させるという裁判員制度の趣旨から、法律上、裁判員になることは義務とされています。ただし、国民の皆様のご負担が著しく大きなものにならないよう、法律や政令では辞退を申し出ることができる事由を定めています。

質問票では、裁判が行われる日程を前提に、裁判員となることを辞退する申し出の有無及びその事情などをお尋ねします。質問票に記載された内容から、辞退事由に当たることが明らかになれば、裁判所は、事前に辞退を認め、選任手続のためにわざわざ裁判所までお越しいただくことなくともよいようにします。ですから、辞退を希望される場合には、その理由となる事情をできるだけ具体的にご記入ください。

なお、質問票では辞退の申し出をしなかった方が、選任手続の日の直前になって、急な体調不良や緊急の用務により、どうしても裁判所にお越しいただくことが困難になってしまうような場合もあるでしょう。そのような場合には、速やかに選任手続期日のお知らせ（呼出状）をお送りした裁判所まで電話等でお知らせください。

★事前に辞退が認められた裁判員候補者以外の方は

選任手続の日に裁判所にお越しください

選任手続の当日は、裁判員として参加していただく事件の概要をご説明し、被告人や被害者と知り合いかなど、公平な裁判をすることができないような特別な事情があるかどうかをお尋ねします。また、改めて辞退のご希望についてもお尋ねしますので、この段階で辞退を申し出ていただくこともできます。

その上で、裁判所は辞退が認められるご事情があるかどうか、公平な裁判をすることができないような特別な事情があるかどうかなどを判断し、辞退などが認められた方以外の裁判員候補者の中から、くじで6人の裁判員を選びます。裁判員候補者や裁判員として裁判所にお越しいただいた方には、日当と交通費をお支払いします。また、自宅が裁判所から遠いなどの理由で宿泊が必要な場合、宿泊料もお支払いします。

★裁判員候補者になったことを公にしないでください

裁判員候補者のプライバシーや生活の平穏を守るため、裁判員候補者になったことを公にすることは法律上禁止されています。「公にする」とはインターネット等で公表するなど、裁判員候補者になったことを不特定多数の人が知り得る状態にすることをいいます。休暇を取ったり、相談をしたりするために会社の上司や同僚、家族に話し、書類を見せていただくことは全く問題ありません。

★ご理解とご協力をお願いします

これからも裁判員制度ウェブサイトなどで様々な情報をお伝えしていきますので、ぜひとも裁判員制度にご理解・ご協力をお願いします。辞退を申し出ることができる事由など裁判員制度の詳しい情報はこちらへどうぞ

◎裁判員制度ウェブサイト <http://www.saibanin.courts.go.jp/>

問合先 佐賀地方裁判所事務局総務課庶務係 ☎0952(23)3161



介護保険料は大切な財源です 納付にご理解をお願いします！

介護保険料は原則40歳以上のすべての方に納めていただくことにより、納めていただいた保険料はすべて介護を必要とする方々を社会全体で支え合うために使われます。

●普通徴収（納付書払）は6月中旬、特別徴収（年金天引き）は8月上旬に納入通知書を郵送します

65歳以上の方の平成21年度介護保険料は、住民税の課税状況や本人の前年分所得に応じて決まります。平成21年度介護保険料の額は、郵送される納入通知書をご確認ください。

※平成21年度中6月以降に65歳の誕生日を迎える人には、誕生月の翌月の中旬に納入通知書を郵送します。

●介護保険料（普通徴収）の納期及び納期限と口座振替日のお知らせ

介護保険料は必ず納期限内に納めましょう。

| 納期（納付月） | 納付書払いの納期限 | 口座振替の引落日 |
|---------|-----------------|-----------------|
| 1期（6月） | 平成21年 6月30日（火） | 平成21年 6月30日（火） |
| 2期（7月） | 平成21年 7月31日（金） | 平成21年 7月31日（金） |
| 3期（8月） | 平成21年 8月31日（月） | 平成21年 8月31日（月） |
| 4期（9月） | 平成21年 9月30日（水） | 平成21年 9月30日（水） |
| 5期（10月） | 平成21年 11月 2日（月） | 平成21年 10月30日（金） |
| 6期（11月） | 平成21年 11月30日（月） | 平成21年 11月30日（月） |
| 7期（12月） | 平成21年 12月28日（月） | 平成21年 12月28日（月） |
| 8期（1月） | 平成22年 2月 1日（月） | 平成22年 1月29日（金） |
| 9期（2月） | 平成22年 3月 1日（月） | 平成22年 2月26日（金） |
| 10期（3月） | 平成22年 3月31日（水） | 平成22年 3月31日（水） |

●介護保険料に関するよくある質問への回答

質問1 納付書で納付する場合、どこで納めればいいのですか？

【答】 納付書の裏面に記載の金融機関等や、コンビニエンスストアで納めることができます。

また、毎月、納付書で納めることがご面倒な方は口座振替が便利です。口座振替を希望される方は金融機関にてお申込みください。

質問2 65歳になったらすぐに特別徴収（年金天引き）に切り替わりますか？

【答】 老齢・退職・障害・遺族年金が年額18万円以上支給されている人は、早くても半年～1年以内に特別徴収（年金天引き）に切り替わります。

なお、特別徴収（年金天引き）は、要件を満たせば自動的に切り替わりますので、別途、申請手続きは不要です。

質問3 納付に困っている時や保険料に疑問がある場合には？

介護保険事務所または市保険健康課にご相談ください。

特別の理由（災害・低所得等）があるときには、介護保険料の徴収猶予や減免を受けられる場合があります。

なお、減免申請の受付は、納入通知書がお手元に届いてからとなりますのでご注意ください。

問合せ 杵藤地区広域市町村圏組合介護保険事務所 ☎(69)8222 <http://www.kitou-web.jp/kaigo/>
市保険健康課長寿社会係 ☎(63)2120

マツト先生の こんなとき、このひとこと

No. 43



マツト先生

今月のキーフレーズ

～ Don't sweat it ～

今月、マツト先生に紹介していただくキーフレーズは、『Don't sweat it(小さなことを気にしなくていいよ)』です。

- (A: I got dirt on my shoes. A: ほくの新しい靴に汚れがついたよ。
- B: Don't sweat it, they can be cleaned. B: **気にするなよ。** きれいになるよ。

- (A: I lost 500yen from the hole in my pocket. A: ポケットの穴から500円なくしてしまっただよ・・・。
- B: That is a small amount so **don't sweat it.** B: たいした金額じゃないさ **気にするなよ!**

No. 145

学校だより

能古見小学校



1年生の

初めての学校給食!!

例年になく桜の開花が早く、葉桜が新入生39名を迎えました。入学式では少し緊張でお澄まし顔の1年生でしたが、次の日からは元気な姿を見せてくれました。4月は初めて尽くしの小学校生活を過ごしております。

4月17日は、1年生が楽しみにしていた給食開始の日です。4時間目を早めに切り上げ、給食の準備が始まります。手洗いを済ませ、給食着を身にまとい、初めての給食当番に挑戦です。重たい食缶も食器かごも自分たちで運びました。

この日のメニューは、子どもたちが大好きなチキンカレーとフルーツヨーグルト。しゃもじやお玉を上手

に使いご飯とカレーを食器につき分け、早く食べたそうな友達のお盆に配膳しました。こぼさないように真剣な当番さんたちでした。

学校給食は教育活動の一環ですので、当番活動での奉仕の心や協力、「いただきます・ごちそうさま」に関わる命の教育や食育など、多様な目標とねらいがあります。これから6年間をかけて少しずつ学んでいくこととなります。

教育活動の側面はありますが、おいしい給食を心から楽しみ、同じ釜のめしを食べている仲間として日々成長してくれる子どもたちを学校一丸となって見守りたいと思います。

全国一斉『子どもの人権110番』強化週間

6月28日から
7月4日まで



いじめ、虐待など、子どもの人権にかかわる悩みごと、心配ごとなどの相談に応じます。

相談内容についての秘密は固く守られますので、気軽にご相談ください。(フリーダイヤル)

電話番号 **0120-007-110**

実施期間 6月29日(月)～7月3日(金)
→ 8時30分～19時

6月28日(日)、7月4日(土)
→ 10時～17時

問合先 佐賀地方法務局人権擁護課
☎0952(26)2148(代表)

“まちなか”でひと休み!! 5月16日オープン

さくら通り商店街「なかいけ庵 よらんね」



鹿島市中心商店街の空き店舗を活用して、コミュニティ施設「なかいけ庵 よらんね」がオープンしました。「なかいけ庵 よらんね」は買い物中の休憩やバスの待ち時間など、だれでも気軽に利用することができます。

また、施設では高校生や高齢者の方を講師に迎えた各種講座、絵画展や写真展を実施したり、行政・観光情報を見たりすることができます。『だいでん、なかいけ庵によらんね～!』

皆さんぜひご利用ください。

- ◎ところ さくら通り商店街(旧:牟田ボタン店跡)
- ◎利用時間 毎週 月曜日～金曜日 9時～17時
(※イベント時は土・日曜日でも開設あり)
- ◎問合せ 鹿島商工会議所 ☎(63)3231

夏の思い出づくりにキャンプはいかがですか

市営 奥平谷キャンプ場山開き式



5月1日、GWからのオープンに先立ち、関係者が期間中の安全を祈願するキャンプ場山開き式がありました。

今年で48年目を迎えるこのキャンプ場は、県内最高峰の『経ヶ岳』登山道入り口にあり、主に県内・隣県からの利用が多く、昨年度は約1800人が利用しました。

野外バーベキューや経ヶ岳登山、そつめん流しなど自然あふれるキャンプ場を家族や友人などで、ぜひご利用ください。

開村期間は、7月から9月までの休祝日前日、夏休み期間中は木・金・土(盆・日曜日を含む)となります。

※6月の利用はできません。

- ◎予約先 市商工観光課 ☎(63)3412

親子で干潟を学び、ふれあった2日間

『第9回やさしい朝日環境教室』



5月24、25日、七浦海浜スポーツ公園で「第9回やさしい朝日環境教室」が開催されました。九州各県、山口県から38組122名の親子が参加され、中には、数回目というリピーターの家族もいらっしゃいました。1日目は、鹿児島大学の佐藤教授から干潟に棲む貴重な生物やその多様性に関する話がありました。


その後、干潟の中で潟スキー体験が行われ、干潟に棲む生き物を発見して喜び子ども達や干潟の意外なクリーミーさに驚く保護者らで盛り上がっていました。2日目は、棚ジブで四つ手編漁の体験をしたあと、昼食には自分達で採ったエビを含め、「おつごろう」、「あげまき」など有明海の珍味に舌鼓を打ち、自然の恵みを存分に味わっていました。

自然の豊かさを未来へ残すためにも、実際に自然とふれあうことの大切さを、真剣な眼差しを向ける子どもらの姿に垣間見た有意義な2日間になりました。



よく見ると「プラ」マークが付いています。(この容器の場合、蓋の裏と底についていました。)

【発泡スチロールの出し方について】

発泡スチロールを出す際、まず、「プラ」マーク  が表示されているかどうかを確認してください。

「プラ」マークが付いていれば「容器包装プラスチック・ビニール類」の袋に、表示がなければ「もえるごみ」で出してください。

ただし、「プラ」マークが付いていても汚れや、臭いが取れないものは「もえるごみ」で出していただきますようお願いいたします。

◎ご注意ください！

最近、使用済みの紙おむつが「容器包装プラスチック・ビニール類」の袋に混ざっていることがあります。(使用済み紙おむつはリサイクルできません！)

使用済みの紙おむつは汚物を取り除いて、「もえるごみ」の袋で出していただきますようお願いします。

問合せ先 環境下水道課環境係
☎(63)3416

No. 93



鹿島市身体障害者福祉協会
会長 谷口忠雄(H21会員数650人)



[5月17日県身体障害者スポーツ大会(佐賀市)にて]

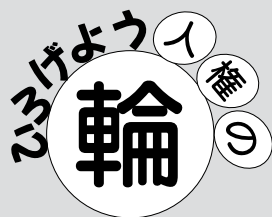
福祉の増進に寄与するため、市内の身体障害者相互の親睦を図るとともに安心して暮らせるための身上相談等を行っている団体です。

具体的には、身体障害者に対する助成制度の紹介をはじめ、福祉の促進・生活を充実させるための各種研修や家族訪問、スポーツ大会・文化展などを行っています。

また、18ページにあります『鹿島市身体障害者相談』業務にも当協会相談員5名が従事していますので、気軽にご相談ください。

身体障害手帳をお持ちの方の当協会への加入をすすめています。

問合せ先 当協会 谷口 ☎(62)2562



同和問題の解消に向けて

—平成21年度市人権問題啓発事業—

私たちは、誰もが幸せで豊かな人生を送りたいと願っています。

しかし、さまざまな偏見や不合理な理由で、人権が侵害されたり、社会的に疎外されていることがあります。現実には同和問題や高齢者、障害者問題をはじめ様々な人権侵害の事実が数多く見られます。

最近では、配偶者など親密な関係にある男性から女性への暴力、子ども虐待が深刻化しています。また、インターネットの匿名性を悪用した人権侵害も生じています。

鹿島市では、これらの人権問題について正しい理解と認識を深めてもらうために市民を対象とした人権・同和問題に関する各種啓発事業を実施します。その主なものは、人権学習会、同和問題講演会、地区巡回の部落別懇談会などです。詳しくは、市報や回覧板でお知らせしますのでご覧ください。

今回は、この啓発事業の中から、人権学習会について紹介します。

身近にある人権問題を7回シリーズで実施しますが、今回取り

上げる問題は、

- ◎ 障害者への関心と理解を深めるための問題
 - ◎ 高齢者が生き生きと暮らせる社会にするための問題
 - ◎ 女性と男性が対等の立場で協力していくための問題
 - ◎ 家庭や地域の中にある身近な人権問題
 - ◎ インターネットを悪用した人権問題
 - ◎ 日本固有の人権問題である同和問題
- などを予定しています。

「人権はむずかしい」という人も少なくありません。

また、「きれいごと」「暗い」「かた苦しい」ともいわれ、人権問題はできるなら避けたいと考える人もいますが、明るく、住みよい家庭や社会を作るため一緒に考えてみませんか。皆様方の参加をお待ちしています。

◆ご意見等をお寄せください
同和対策課 ☎(63)2126



情報 掲示板

お知らせ

暴力団事務所などの開設を防止する条例をご存知ですか？

「佐賀県暴力団事務所等の開設の防止に関する条例」が制定されました。この条例は、本年7月1日から施行されます。

今後、不動産取引を行う場合は…

不動産所有者等は、次のことに努めなければなりません。

- ① 契約内容として、その不動産に暴力団事務所等が開設された場合は、催告をしないで契約解除や買戻しができる旨の定めを設ける。
- ② 取引を行った不動産に、暴力団事務所等が開設された場合は、契約解除や買戻しを行う。

問合せ先

佐賀県警察本部刑事部組織犯罪対策課
☎0952-24-1111
佐賀県経営支援本部総務法制課
☎0952-25-7002

図書館のおはなし会 ～週3回に増えました～

図書館おはなしのへやでは、毎週火・木・土におはなし会を行なっています。ぜひお越しください。

◇『あんころもち』

とき 毎週火曜日 14時～
対象 0歳～1歳

◇『きびだんご』

とき 毎週木曜日 11時～
対象 1歳～2歳

◇『おはなし会』

とき 毎週土曜日 14時～
対象 3歳～

問合せ先 市民図書館
☎(63)4343

児童手当の現況届を お忘れなく

児童手当を受給している人は、6月中に現況届を提出してください。この届をしないと6月分以降の児童手当は受給できませんので、ご注意ください。詳しくは6月定期払の支払通知と一緒にお知らせをお送りします。

持参品

- ①印鑑
 - ②受給者名義の預金通帳
 - ③受給者の健康保険証
 - ④児童の住民票が市外にある場合は、児童の住民票謄本(省略なしのもの)
 - ⑤受給者が平成21年1月1日時点で市外に住んでいた場合は、その時点の住所地の役所(場)で発行する平成21年度児童手当用所得証明書
- ※受給者とは、現在、手当が振り込まれている口座の名義人のことです。

| 期 日 | 時 間 | と ころ |
|----------|--------|-----------------|
| 6月13日(土) | 9時～16時 | 市役所 1階 福祉事務所 |
| 14日(日) | | |
| 15日(月) | 9時～20時 | |
| 16日(火) | | |

※左記の日程で都合がつかない場合は、6月中に福祉事務所まで手続きにお越しください。
問合せ先 福祉事務所社会福祉係
☎(63)2119

市議会6月定例会会期日程(案) ～傍聴にきてみませんか～

| | |
|---------------|--------------------------|
| 5日(金) | 開会、会期の決定、議案の一括上程(提案理由説明) |
| 6日(土)～8日(月) | 休会 |
| 9日(火)～11日(木) | 一般質問 |
| 12日(金) | 調整日 |
| 13日(土)～15日(月) | 休会 |
| 16日(火) | 議案審議 |
| 17日(水) | 常任委員会 |
| 18日(木) | 休会 |
| 19日(金) | 委員長報告、議案審議、質疑・討論・採決、閉会 |

開 議 10時～

※市議会会議録や議会だよりを鹿島市ホームページの『鹿島市議会』に掲載しています。

問合せ先 議会事務局 ☎(63)2104

平成21年4月 市長交際費支出状況表

平成21年4月分市長交際費の支出状況を公表します。

問合せ先 企画課秘書係 ☎(63)2100

| 区 分 | 支出日・件数 | 支出金額 | 支出の相手方、行事名 |
|--------------|--------|---------|------------------------|
| 弔 慰 | 4月13日 | 15,000円 | 供花1件 |
| | 4月25日 | 15,000円 | 供花1件 |
| 会 費 | 4月1日 | 3,000円 | 鹿島市交通安全指導員会懇親会 |
| | 4月10日 | 4,000円 | 大橋ひろえさん(サインミュージカル)を囲む会 |
| | 4月15日 | 20,000円 | 二十一日会(4月～6月分) |
| その他 | 4月21日 | 5,250円 | 名刺印刷代 |
| | 4月28日 | 13,000円 | PR用名刺入れ(鹿島錦) |
| 合 計 | | 75,250円 | |
| 累計(H20年4月から) | | 75,250円 | |

北公園ジャブジャブ池 プール開き!!

北公園内のジャブジャブ池（幼児用水遊び場）をオープンします。事故防止のため、必ず保護者と一緒にご利用ください。たくさんの来園をお待ちしています。料金は無料です。

と き 6月15日(月)～9月15日(火)
9時～17時

問合先 生涯学習課
☎(63)2125

農業者年金の 現況届をお忘れなく!

6月は、農業者年金受給者の現況届を提出する月となっています。

現況届が各家庭に届きましたら、6月末までに農業委員会事務局に提出してください。

問合先 農業委員会事務局
☎(63)3417

気軽にご利用ください あなたのまちのシルバー人材センター

◎会員を募集しています

(60歳以上または来年3月までに60歳になる人)
毎月第3木曜日、9時30分入会説明会をシルバーセンター2階で実施しています。お誘い合わせのうえご参加ください。

◎刃物研ぎいたします

毎月第3木曜日、8時30分から「包丁」「のこ」「鎌」「チェーンソー」など当日都合が悪い方は、前日までに持参下さい。

◎作業の相談をお受けします

「田植えの苗運びなど農作業を頼みたい。」
「畑が荒れて草払いを頼みたい。」
「部屋の掃除」や「食事の準備」「障子・襖・網戸の張り替え」などちょっとしたことでも気軽に相談ください。

◎家庭菜園等に剪定チップはいかがですか

使いやすい袋詰めにして130円で当センターで販売しています。ぜひご利用ください。ビニール袋詰めですので、乗用車にも乗せられます。売り切れの場合はご容赦願います。

問合先 鹿島市シルバー人材センター
☎(63)0970

市税納税通知書等を 郵便でお届けします

今年度より、市税の納税通知書等を、郵便でお届けすることになりました。

6月中旬には集合徴収分の納税通知書を郵送します。

問合先 税務課
☎(63)2118

図書館の雑誌と本を 無料で譲ります

平成19年に市民図書館で購入した雑誌や、いらなくなった本を市民の皆様へ無料で譲ります。下記日程で配布しますのでご来館ください。

と き 6月13日(土)・14日(日)
10時～17時
6月16日(火)～19日(金)
10時～18時30分

ところ 市民図書館前 ロビー

条件 ◎鹿島市内に住む人
◎雑誌は1人3冊以内
◎本は何冊でも可

問合先 市民図書館
☎(63)4343

チャイルドシートを 無料で貸し出しています

市では、チャイルドシートの無料貸出しを行っています。

※ 数に限りがありますので、ご希望に沿えない場合があります。

対象年齢 新生児～4歳程度
貸出対象者 市内在住世帯及びその親族
貸出期間 6カ月以内
貸出場所 市役所 3階 総務課
(免許証、印鑑を持参してください)

問合先 総務課消防交通係
☎(63)2113

◎市税集合徴収分 ◎介護保険料の 第1期の口座振替日は 6月30日(火)です

(口座の預金残高の確認をお願いします)

募 集

若者自立支援セミナーの 受講生を募集します

雇用・能力開発機構佐賀センターでは、就職や職業生活に不安や悩みを持つ人を対象とした若者自立支援事業を実施しています。

とき・内容

- ◇ 6月18日(木) 14時～16時
職業ふれあいセミナー
『中途社員の心得』
講師:井上 修一氏
- ◇ 6月25日(木) 14時～16時
自分みがきセミナー
『自分らしさを表現しよう』
講師:渡辺千穂氏

ところ 雇用・能力開発機構佐賀センター
(佐賀市兵庫町若宮・JR伊賀屋駅前)

定員 各30人(先着順)

問合先 同センター
☎0952(26)9498

講習会・教室

ご利用ください! 税金に関する出前講座

武雄税務署管内租税教育推進協議会では、税に関する一般的な知識の普及のために、下記要領にて社会人団体向けの税金に関する講座を行っています。

日時 9時～16時の1時間程度
(4月～12月の平日のみ)

対象 杵藤地区内に居住・勤務する人

人数 10名以上

内容 ・国税(所得税、消費税、贈与税、相続税等)の話
・地方税(県税、住民税、固定資産税等)の話

申込 希望日の1カ月前までに事務局へご相談ください。

連絡先・問合先

武雄税務署管内租税教育推進協議会事務局
(武雄税務署 総務課内)

☎0954(23)2127

※自動音声応答で「2」を選択

エイブル倶楽部 講座のお知らせ

かしま市民立楽修大学の募集中講座です。皆さんぜひ受講してください。
なお、定員になり次第締め切りますので、お早めにお申込みください。

参加費 年会費：1,000円/年、受講料：500円/1講座1回（材料費別）

入学特典 えいぶる事業でチケット代金が割引になる事業があります。

問合先 かしま市民立楽修大学(エイブル2階) ☎(63)2138

【やさしい俳句づくり教室】

講師 栗山 ^{たかこ}敬子 先生

とき 5月12日～H22年2月9日
月1回 火曜日(全10回)
10時00分～11時30分

ところ エイブル3階 研修室他

定員 20人

【読み聞かせ教室】

講師 副田 ひろみ 先生

とき 5月14日～12月10日
月2回 木曜日(全12回)
10時～11時30分

ところ エイブル2階 音楽スタジオ他

定員 20人

【ウクレレ教室②】

講師 佐藤 国彦 先生

とき 6月14日～11月22日
月2回 日曜日(全12回)
10時～11時30分

ところ エイブル2階音楽スタジオ

定員 20人

※詳しくは、毎月各戸配布の「エイブルの木」(16日発行)をご覧ください。

【楽しい英会話教室②】

講師 福田 レベッカ 先生

とき 6月12日～8月28日
月3回 金曜日(全10回)
10時～11時30分

ところ エイブル2階音楽スタジオ

定員 15人

【エイサー教室】

講師 ^{りゅうきゆうこくまつりだいこ}琉球國祭り太鼓佐賀支部

とき 6月19日～12月11日
月2回 金曜日(全12回)
19時30分～21時30分

ところ エイブル1階いきいきルーム

定員 20人

【ルーシーダットン教室】(タイ式のヨガ)

講師 ^{にれき}二禮木 栄子 先生

とき 7月8日～12月9日
月2回 水曜日(全12回)
19時30分～21時00分

ところ エイブル2階 和室

定員 20人

※開講に先立ち、1日体験
無料公開教室を開催します

楽修大学生以外の方も参加できます！

【ルーシーダットン教室】(タイ式のヨガ)

講師 ^{にれき}二禮木 栄子 先生

とき 6月10日(水) 19時30分～21時

ところ エイブル2階 和室

定員 20人

※参加希望者は「かしま市民立楽修大学」まで
ご連絡ください。☎(63)2138

三道会少年柔道クラブ 部員募集

三道会少年柔道クラブでは、小学生の部員を募集しています。練習見学もできます。

対象 小学生 男女

練習日 毎週 月、水、金の18時30分～20時

ところ 鹿島市民武道館柔道場(2階)

問合先 鹿島市柔道協会事務局 福岡
☎090(8296)9931

シルバー人材センター 緑地保全管理講習を受講しませんか

樹木の整枝、剪定、移植、土づくりなど実技を主体に指導する緑地保全管理講習(講義・実技)を開催します。

とき 7月8・9・10・13・14・16・
17・21日(8日間)

ところ 鹿島市シルバー人材センター

対象者 60歳前半の就職を希望する人

受講・費 無料・30人

問合先 鹿島市シルバー人材センター
☎(63)0970

イベント

チャリティバザー のご案内

鹿島市社会福祉協議会では、福祉活動資金づくりを目的としたチャリティバザーを実施します。市民の皆さんからご提供いただいた素敵な品物でいっぱいです。皆さんぜひご来場ください。

とき 6月26日(金) 14時～16時

ところ 林業体育館(古枝)

問合先 鹿島市社会福祉協議会
☎(62)2447

広告

ベビー&キッズ 笑顔で大募集!!



『撮っておいてよかった…!!』『こんなにぼっちゃんしてたんだ』
そんな風に懐かしく、いつの間にか笑顔で写真を見返す日が
必ずやってきます。

カワイイ今だけの表情をスタジオ写真で残しませんか？

＊対 象：3ヶ月位～4歳位まで

＊予約&撮影：ただ今～8/24(月)まで

＊特別価格：4000円(木製額入り六切り写真)

お電話か、ご来店して都合の良い日時を御予約ください。

犬塚病院前 ☎63-3589



PHOTO STUDIO 今村写真館

『ふれあい販売所』を オープンします

佐賀農業高等学校では、「食品流通」に必要な知識と技術を習得するとともに地域に信頼された学校づくりの一助として、本校の生産物を販売します。皆さんお越しく下さい。

と き 6月18日(木)、7月2日(木)
9月17日(木)、10月22日(木)
12月10日(木)

時 間 商品紹介 11時20分～
販売 11時30分～売り切れ次第終了

ところ 国本会館(正門前の建物)

販売品目 白米、季節野菜、鉢花、
果物、加工品など

問合せ先 佐賀農業高等学校企画部
☎0952(84)2611

劇団ヤマト 6月公演のご案内

と き 6月14日(日)
開演14時(開場13時30分)

ところ 市民会館大ホール

主 催 内 容
第1部 芝居「地球へ」
第2部 芝居「赤い月夜の魔女ツアー」
第3部 歌とダンスのステージ

入場料 無料

問合せ先 劇団ヤマト事務局
☎090-2508-8374

鹿島市文化連盟 文化講演会のご案内

と き 6月6日(土) 14時～

ところ エイブルホール

講師・演題 鈴田由紀夫氏〔九州陶磁文化館副館長〕
『鹿島の工芸文化』

問合せ先 鹿島市文化連盟 向井
☎(62)6435

試験・採用

平成21年度狩猟免許試験のお知らせ ～イノシシ被害からの自衛をしてみませんか?～

狩猟免許試験が下記の日程で実施されます。イノシシ被害の自衛駆除のためにも免許の取得をお勧めします。また、初心者の合格率を高めるための予備講習も開催されますので、初心者の方は必ず2日間受講してください。

| 区 分 | 試験実施日 | 時 間 | 場 所 |
|--------|----------|-----------|-------------------------|
| 狩猟免許試験 | 7月8日(水) | 9時30分～17時 | 有明公民館 |
| | 7月16日(木) | 8時30分～17時 | 佐賀県射撃研修センター (佐賀市大和町) |
| | 8月2日(日) | | |
| 予備講習 | 7月5日(日) | 9時～15時 | 有明公民館 |
| | 7月11日(土) | | 佐賀県射撃研修センター (佐賀市大和町) |
| | 7月12日(日) | | |

書類提出先・締切 佐賀県猟友会・6月19日(金)

問合せ先 猟友会鹿島支部(事務局長 半田) ☎(62)3472
市農林水産課 ☎(63)3413

平成21年度税務職員 (国家公務員採用Ⅲ種(税務))募集

受験資格 昭和63年4月2日～
平成4年4月1日生まれの人

試験の程度 高等学校卒業程度

申込受付 6月23日(火)～6月30日(火)
6月30日(火)の通信日付印有効

申 込 先 希望する受験地の人事院
地方事務局(所)

第1次試験 9月6日(日)

問合せ先 武雄税務署総務課
☎0954(23)2127
福岡国税局人事第二課
☎092(411)0031

国家公務員採用Ⅲ種試験 (高等学校卒業程度)のお知らせ

人事院では、高等学校卒業程度の試験として、「平成21年度国家公務員採用Ⅲ種試験」を実施します。

受験資格 昭和63年4月2日～
平成4年4月1日生まれの人

受付期間 6月23日(火)～6月30日(火)

第1次試験 9月6日(日)
※九州地区では9試験地で実施

問合せ先 人事院九州事務局第二課
〒812-0013
福岡市博多区博多駅東2-11-1
☎092(431)7733

家計簿のつけ方勉強会のご案内

鹿島友の会では家計簿のつけ方の勉強会を開催します。興味のある人はお出かけください。

と き 6月25日(木)
10時～11時30分

ところ のごみふれあい楽習館

持参品 筆記用具、家計簿、
レシート、領収書、
電卓(そろばん) など

問合せ先 鹿島友の会 下村
☎(62)5930

広告

弁護士法人わかぐす・ほちや わかぐす法律事務所・鹿島オフィス

借金(サラ金・クレジット)問題、離婚、遺言、
相続、成年後見など お気軽にご相談下さい。

●相談料(30分) 一般相談 5,250円
《予約制》 借金整理 1,575円

鹿島市高津原4425-10 TEL0954-69-8162
受付時間 午前9時～午後5時(昼休:正午～午後1時)

法律まめ知識⑰

Q. 相続人の中に行方不明者がいる場合に遺産分割はできますか?

A. 遺産分割は相続人全員の協議が必要なので、行方不明者がいる場合には、家庭裁判所に「不在者財産管理人」の選任をしてもらい、その「不在者財産管理人」に遺産分割協議の当事者となってもらうのが一般です。

相 談

鹿島市身体障害者相談

身体障害者福祉法に基づく身体障害者相談員をご存知ですか？

- ・手帳を持っているけどどういサービスが受けられるの？
- ・手帳を取得するにはどうしたらいいの？
- ・困っているけど誰に相談していいかわからない・・・

など相談を受け、必要なときには適切な機関への案内などを行うのが主な業務内容です。鹿島市では身体障害者相談員を7名委嘱していますので紹介します。

| 相談員氏名 | 電話番号 |
|-------|----------|
| 山上 篤 | (64)2227 |
| 小野原和男 | (62)5407 |
| 江口正俊 | (63)3515 |
| 小柳貞則 | (62)6558 |
| 林 国子 | (62)2911 |
| 鈴山千尋 | (62)7818 |
| 中島フジ子 | (62)7025 |

身体障害者相談員は、市が発行した身分証を持っています。

問合せ 福祉事務所社会福祉係
☎(63)2119



6月1日は 人権擁護委員の日

人権擁護委員は、国民の基本的人権が侵害されないように絶えず監視し、もし侵害があった場合には、適切な処置を講じ、救済をはかります。

市には次の6人の人権擁護委員がいます。人権相談は無料で秘密は守られます。日時などについては毎月最終ページ『くらしの情報』をご覧ください。なお、6月の人権相談日は1日(月)です。

- 森田 寛 さん (中 村)
- 正實 典子 さん (筒 口)
- 三原 治子 さん (久保山)
- 杉谷 保成 さん (西牟田)
- 福田 節子 さん (湯ノ峰)
- 木原 清喬 さん (江 福)

問合せ 総務課行政係
☎(63)2113

難病医療相談のご案内

杵藤保健福祉事務所では、体の不調や症状で悩んでいらっしゃる方や難病と診断された方等の医療に関する相談を受けています。気軽にご利用ください。

- と き** 6月10日(水)
13時30分～15時
- と ころ** 杵藤保健福祉事務所 1階
ふれあいルーム
- 相談医** 白石共立病院 副理事長
真島東一郎 先生(神経内科)
- その他** 希望者は6月5日(金)までに杵藤保健福祉事務所までご連絡ください。

申込・問合せ
杵藤保健福祉事務所 難病担当
☎0954(22)2105

健 康

骨粗しょう症検診のお知らせ

例年6月と8月に実施しておりました骨粗しょう症検診は、21年度は8月31日および11月24日に実施が決定しました。8月および11月の市報でそれぞれ希望者を募集しますことをお知らせします。

問合せ 保健センター予防係
☎63-3373

鹿島市国保の特定健診を 早めに受けましょう

鹿島市国保では4月1日現在国保加入で現在も国保に加入している今年40歳から74歳になる人を対象に特定健診を実施しています。

対象となる人には特定健診受診券・受診票をお配りしています。まだ受診されていない人は早めに受診しましょう。

75歳以上の健診は10月～11月に実施します。

健診場所 県内の委託医療機関
(詳細は受診票と一緒に送られてきた一覧表をご覧ください)

健診時期 7月18日まで
自己負担額 1,000円
希望する医療機関に持っていくもの
『受診券』『受診票』『国保保険証』が必要です。

お願い
※受診する際は受診票・基本チェックリストを鉛筆で記入して受診してください。(基本チェックリストは該当者のみ同封しています。)

問合せ 保健センター国保係
☎(63)3373

広告

清酒
金波
醸造元
ふれあいとときめきの蔵
(資)光武酒造場
鹿島市浜町乙二四二
☎六二一三〇三三



最高金賞受賞
(五年連続金賞受賞)

無濾過 雫しぼり



最高金賞受賞
(七年連続金賞受賞)

麦焼酎 舞ここちブルポトル



最高金賞受賞
(二年連続金賞受賞)

黒麹芋焼酎 魔界への誘い

日本で、そして世界で認められたお酒です。

二〇〇九年
モンドセレクション
トリプル最高金賞受賞!!

それ本当に風邪ですか？ もしかしたら・・・ 結核

「結核って、昔の病気じゃないの？」

とんでもない。結核は今でも、日本国内最大級の感染症です。

日本では、毎年約2万5千人が結核を発病し、2千人が亡くなっています。佐賀県でも、毎年約200人が発病し、うち約7割が70歳以上の人(平成19年)です。これは、かつて結核がまん延していたころに感染した人(既感染者)が、高齢になり抵抗力が弱ってきて「発病」される場合が多いからです。

「結核ってどういう病気？」

一言でいえば、結核菌を吸い込むことでうつる感染症です。

たんの中に結核菌がいる患者さんのせきやくしゃみが飛び散り、そのしぶきの中の菌を他の人が吸い込むことで感染します。

「感染したら、すぐ病気になるの？」

“感染”と“発病”は違います！感染してもすぐに発病はしません。

また、感染してもほとんどの人は発病しません。一生のうちで発病する人は感染した人の2～3割です。そのうちの約1割は、半年後から2年以内に発病し、その多くが乳幼児や若年者などの免疫を持たない人です。そして、2割の人は、感染してから長期間経過した後、高齢や病気が原因で抵抗力が落ちたときに発病します。

「どんな症状が出るの？」



症状が風邪と似ているので要注意！

せき(特に、乾いたせき)、たん、微熱、だるさ、食欲不振、体重減少など。
なんとなく風邪に似ていると思いませんか。

せきが2週間以上続くようであれば結核を疑って

早めに病院に受診してください。

「個人でできる対策はあるの？」

早期発見が一番大切！年1回は、必ず胸部X線検査を受けましょう。

全国的に、新たに発病する人の過半数以上が60歳以上の人です。

このような状況から、65歳以上の方は市町で検査を無料で受けることができます。

寝たきりの人などは、訪問による検診も可能です。65歳未満の方は、職場の健診や人間ドックで年に1回は胸部X線検査を受けましょう。もし異常を指摘されたら、必ず専門の医療機関で精密検査を受けましょう。

※ 質問などありましたら、気軽にお尋ねください。

問合先 杵藤保健福祉事務所 結核担当 ☎0954(22)2103 鹿島市保健センター ☎(63)3373

広告

省エネ & エコを考えると……
LED蛍光灯をお勧めします！

節電率 最大70%OFF

CO₂ 最大60%OFF

お見積り無料！

お気軽にご相談ください！ 株式会社パックス・トア TEL.0954-62-0777

環境保全「知っている」から「している」へ。鹿島市古枝甲470-11 E-mail kikaku@pax-toa.com

国内で新型インフルエンザの発生が確認されました

新型インフルエンザ患者の発生が大阪府・兵庫県等で確認されました。新型インフルエンザウイルスは、すべての人が免疫を持っていないことから、感染が拡大するおそれがあります。

現在、感染された患者さんの症状は、発熱・せきといった通常のインフルエンザとよく似た症状となっておりますので、市民の皆様は手洗い・うがい・マスクの着用といった一般的な予防策を行っていただくとともに、県内および隣県で発生した場合には不要不急の外出は避けてください。感染を拡大しないために国や県、市等が提供する情報をもとに冷静に行動してください。

1人1人が感染予防対策に努めましょう!!

- 手洗い・うがいをこまめに行いましょう。
- 咳エチケットを実行しましょう。
- 症状がある場合は、マスクを着用し、他の人にうつさないようにしましょう。
- 十分な栄養と休養をとりましょう。
- 室内の換気をこまめに行いましょう。
- おやみに目・鼻・口を触らないようにしましょう。
- 流行期間中は、人混みに出かけるのを避けましょう。
- 発生地域へ行く予定のある方は、情報に十分留意し、個人ができる予防対策を徹底しましょう。
- 感染を疑う際は、直接病院を受診せず、まずは発熱コールセンターに相談しましょう。
- ぜんそくや心臓病などの慢性の病気のある方、妊娠中の方は特に感染予防対策を徹底しましょう。

発熱コールセンター ☎ 0120-82-1025

問合せ 保健センター予防係 ☎ 63-3373

平成21年度の各種検診申込み調査について

5月に配布しました各種検診申込み調査書はご覧いただいたでしょうか。内容をよく読んで記入の上、所定の場所(申込書に記載)に提出してください。まだ提出していない人は6月30日までに提出してください。

| 検診名 | 対象者 |
|----------|------------------|
| 胃がん検診 | 40歳以上男女 |
| 肺がん検診 | 40～70歳男女 |
| 大腸がん検診 | 40歳以上男女 |
| 子宮がん検診 | 20歳以上で昨年度 未受診の女性 |
| 乳がん検診 | 40歳以上で昨年度 未受診の女性 |
| 前立腺がん検診 | 50～64歳男性 |
| 肝炎ウイルス検診 | 30歳以上で過去未検査者 |

※詳細は申込み調査書をご覧ください。

問合せ 保健センター予防係 ☎(63)3373

毎年6月は食育月間です ★毎月19日は食育の日★

食育とは？

- ・生きる上での基本であって、知育、徳育及び体育の基礎となるべきもの
- ・さまざまな経験を通じて「食」に関する知識と「食」を選択する力を習得し、健全な食生活を実践することができる人間を育てること。

食育月間を機会に食生活の大切さを見直してみましょ

- ・食を通じたコミュニケーション
- ・バランスの取れた食事
- ・望ましい生活リズム
- ・食を大切にする気持ち
- ・食に関する知識と選択力

問合せ 保健センター予防係
☎(63)3373

食中毒にご注意ください!

食中毒は、食中毒の原因菌やウイルスがついた食品・飲料水やフグの毒、毒キノコなど体に有害なものを食べたり飲んだりすることが原因で起こります。

一年を通じていつでも発生しますが、高温多湿となるこれからの時期に集中して発生する傾向があります。これらの食中毒を予防するため、食中毒の原因菌・ウイルスを『**つけない!・増やさない!・消滅させる!**』の3つのポイントを心がけ発生を防ぎましょう。

【実践しましょう! 3つのポイント】

①つけない!

食品や手、調理器具はしっかり洗いましょう。

食品は包んで保存しましょう。

②増やさない!

室内に放置せずに、冷蔵庫に保存しましょう。

作った料理は早めに食べましょう。

③消滅させる!

食品内部まで十分に加熱しましょう。

調理器具は定期的に消毒しましょう。

問合せ 保健センター予防係

☎ 63-3373

2回目フッ化物塗布を実施します

フッ化物塗布は歯の質を強くし、むし歯になりにくくします。

市では、2歳時に2回目フッ化物塗布を行っていますので、歯みがきをしてお越してください。(予約不要)

とき 6月25日(木)

受付時間 13時45分～14時

なお、7月以降も毎月の1歳6か月健診時に行っていますので、日程は広報かしまでご確認ください。

フッ化物塗布は3カ月ごとに継続して行うと効果的といわれています。

問合せ 保健センター予防係

☎(63)3373

◆ 乳幼児の健康診査

| | 対象児 | とき | 受付時間 | ところ | 持ってくる物 | 内 容 |
|--------|-----------------|------------|---------------------|----------------|--------------------|--|
| 4カ月児 | 平成21年 2月生まれ | 24日 (水) | 13:10 ～ 13:30 | エイブル センター1階 | ●母子健康手帳 | ●身長・体重測定 ●育児相談 ●小児科医の診察 |
| 1歳6カ月児 | 平成19年 11月生まれ | 25日 (木) | | | ●母子健康手帳 ●問診票 | ●身長・体重測定 ●育児相談 ●小児科医の診察 ●歯科診察 ●フッ化物塗布(希望者のみ) |
| 3歳7カ月児 | 平成17年 11月生まれ | 11日 (木) | | | ●母子健康手帳 ●問診票 ●尿 | ●身長測定 ●育児相談 ●尿・目・耳の検査 ●小児科・歯科・耳鼻科診察 |

◆ 乳幼児の予防接種 ※予防接種広域化により、予診票が変わりました。

| 接種するワクチン | 対 象 者 | と ころ | 備 考 |
|-------------------------------|--|--|--|
| B・C・G | 平成20年4月から、医療機関で実施します。 生後3カ月を過ぎ、6カ月未満の乳児 ※対象者には通知します。 | 平成20年4月から予防接種 広域化に参加する県内の 医療機関で受けること ができるようになりました。 ただし、医療機関によ っては、実施してない 場合もありますので、 事前にお問合わせの上、 直接お申し込みください。 | 持っていく物 ●母子健康手帳 ●予診票(必ず記入してください。) ●体温計(会場で測ります。) ◆体調のよい時に受けましょう。 |
| 三種混合 ジフテリア 百日咳 破傷風 | 生後3カ月を過ぎたら予防接種を受けましょう。 ●1期1・2・3回は、20～56日の間隔で受けます。 間隔が56日を超えたら任意接種になります。 ただしお子さんの病気が原因で受けることができな かった場合、法定接種として受けることができます。 ●1期追加は1期3回目終了後、1年～1年6カ月の 間に接種します。 | ※詳細は、保健センター 予防係☎(63)3373 までお問い合わせください。 | ◆1期1・2・3回は間隔が 56日を超えると任意接種 扱いとなりますが、接種費 用は市が負担します。 この場合、同意書が必要と なります。 |
| ①麻しん 風しん混合 ②麻しん ③風しん | 平成20年4月より第3期と第4期も実施 されることになりました。 第1期：1歳～2歳未満の子ども 第2期：平成14年4月2日～平成15年4月 1日に生まれた子ども 第3期：中学1年生 (平成8年4月2日～平成9年4月1日に生まれた人) 第4期：高校3年生に相当する年齢の人 (平成3年4月2日～平成4年4月1日に生まれた人) | | 麻しん・風しん混合を1回、 もしくは麻しんと風しんを1 回ずつ接種します。 麻しん・風しんの両方にか かった人は対象外、どちらか 片方にかかった人は①の混合 を接種、もしくはもう片方の み接種。 |

★BCG・三種混合・麻しん風しん混合1期2期の予防接種を受ける人は、パンフレット『予防接種と子どもの健康』をよく読んで受けましょう。

| | と き | 内 容 | 受付時間 | 対 象 者 | ところ・問合先 |
|-----------|----------------------|------------------------|-------------|-----------------------------|----------------------------------|
| 母子手帳交付 | 3・10・17・24日(水) | 手帳交付・説明会 | 10:00～10:30 | 市内在住の妊婦 | エイブル1階保健センター ☎(63)3373 |
| 赤ちゃん相談 | 3・17日(水) | 身体計測・健康相談 | 13:30～14:30 | 赤ちゃんと保護者 | |
| 離乳食教室 | 16日(火) | 離乳食指導・試食等 | 10:00～10:30 | 5～6カ月児の保護者 | |
| マタニティスクール | 4日(木) | 赤ちゃんのお風呂他 | 13:30～13:50 | 妊婦 | |
| 育児相談 | 月曜～金曜日 | お気軽にご相談を | 9:00～17:00 | 子育て中の人 | エイブル1階 子育て支援センター ☎(63)0874 |
| よちよちサークル | 12日(金)※1 26日(金)※2 | 大好きなパパへ♡ お友達を見つけよう♪ | 9:45～10:00 | よちよちサークル：5カ月 ～1歳6カ月児と保護者 | |
| のびのびサークル | 4日(木)※1 19日(金)※2 | うちのパパは世界一♡ 心は晴ればれ♪ | | のびのびサークル：1歳 7カ月～3歳児と保護者 | |

※1：パパに「いつもありがとう♡」のプレゼントを作ります。

※2：嬉野市塩田町「楠風館」で手作りおやつ楽しいフリーディスカッションタイム(おやつ代1家族100円)



催し・案内

- 6日(土) **文化講演会『鹿島の工芸文化』** 【P.17参照】
エイブルホール 14時～
- 7日(日) **第25回記念鹿島ガタリンピック**
道の駅鹿島 11時～
- 14日(日) **劇団ヤマト6月公演** 【P.17参照】
市民会館大ホール 14時～
- 15日(月) **ジャブジャブ池プール開き** 【P.15参照】
北公園 9時～
- 25日(木) **家計簿のつけ方勉強会** 【P.17参照】
のごみふれあい楽習館 10時～
- 26日(金) **社協チャリティーバザー** 【P.16参照】
林業体育館 14時～



休日の水道工事と修理

- 6日(土) 岡田電機 ☎(63)1164
- 7日(日) 中尾建設 ☎(62)9257
- 13日(土) 兼茂 ☎(63)1616
- 14日(日) 大隈設備工業 ☎(62)1302
- 20日(土) 松本設備工業 ☎(63)1841
- 21日(日) 吉牟田水道工事店 ☎(63)4497
- 27日(土) 鹿島設備工業所 ☎(63)3228
- 28日(日) 山中鉄工 ☎(63)3341



相談

- 無料法律相談(市民優先)** 市民会館1階
9日(火) 受付13時～ (先着10人) 13時30分開始
25日(木) 受付9時30分～(先着6人) 10時開始
- 人権相談** 市民会館2階
1日(月) 10時～15時
- 成人健康相談** 保健センター
3日(水) 9時30分～10時30分
- 鍼灸(しんきゅう)マッサージ無料健康相談** 保健センター
21日(日) 10時～15時
- 消費生活苦情相談** 市民会館1階サロン
8・22日(月)、5・12・19・26日(金)
10時～12時、13時～16時
- 障害児地域療育支援巡回相談(言語訓練)**
25日(木) 13時30分～16時 福祉事務所 相談室
- 発達障害児(者)専門相談**
10日(水) 事前予約制 保健センター
NPO法人それいゆ(県委託先) ☎090(6295)3350
- 厚生年金・国民年金相談** 市民会館1階サロン
2・16日(火) 10時～12時、13時～15時
- 行政・人権・心配ごと相談** 老人福祉センター相談室
3・10・17・24日(水) 10時～12時、13時～15時
社会福祉協議会 ☎(62)2447
- 福祉介護電話相談** 社会福祉協議会 ☎(62)2447
月曜日～金曜日 9時～17時



休日の救急医療

休日昼間:鹿島市休日こどもクリニック(高津原 元急患センター)
開設時間 9時～17時
☎(63)1838

在宅当番医・当番薬局

| 月日 | 在宅当番医 | 当番薬局 |
|---------|-----------------|-------|
| 6/7(日) | 犬塚病院 ☎(63)2538 | アルバ薬局 |
| 6/14(日) | 田中医院 ☎(63)4080 | 西牟田薬局 |
| 6/21(日) | 森田医院 ☎(63)3956 | 前山薬局 |
| 6/28(日) | 稲富小児科 ☎(63)3914 | 祐信堂薬局 |

夜間:南部地区小児時間外診療センター
(武雄地区休日急患センター:武雄市武雄町大字昭和300)
受付時間 19時～21時(土・日曜・祝日のみ)
☎0954(22)5599
杵藤地区消防本部(武雄市)
☎0954(22)4207

市役所主要施設の休館日

(6月分)

| | |
|----------------------|----------------------------------|
| 市役所 保健センター | 6・13・20・27日(土) 7・14・21・28日(日) |
| 市民図書館 | 1・8・15・22・29日(月) 25日(木) |
| 生涯学習交流館 | 1・8・15・22・29日(月) |
| 陸上競技場・市民球場・ 社会体育館 | 2・9・16・23・30日(火) |

※芝の育成期間のため、次の期間は利用できません。
陸上競技場及び市民球場 6/1(月)～6/30(火)
市民球場 6/1(月)～6/23(火)
グラウンドゴルフ場 6/22(月)～7/10(金)

広報かしま 編集・発行

鹿島市役所 総務部 企画課 〒849-1391 佐賀県鹿島市大字納富分2643番地1

☎(63)2101(直通) ㊟(63)2129 URL <http://www.city.kashima.saga.jp/> この広報紙は再生紙を使用しています